

Gdańsk, dn. 2025-10-22

Orange Polska S.A.  
Al. Jerozolimskie 160  
02-326 Warszawa

Pełnomocnik: Paulina Ciesielska  
Pełnomocnictwo numer: 172/01/21  
z dnia: 2021-01-13

**dane do korespondencji:**

**NetWorks Sp. z o.o.**  
ul. Abpa Baraniaka 6  
61-131 Poznań  
tel. 538897717

**Starosta Powiatu Sztumskiego**  
**Starostwo Powiatowe w Sztumie**  
**ul. Mickiewicza 31**  
**82-400 Sztum**

**Dotyczy:** ustawowego obowiązku, wynikającego z art. 152 ust. 1 i ust. 7 w związku z ust. 6 pkt 1c ustawy z dnia 27 kwietnia 2001r – Prawo ochrony środowiska (Dz.U. 2024 poz. 54).

Działając z upoważnienia Orange Polska S.A. z siedzibą Al. Jerozolimskie 160, 02-326 Warszawa, **informuję o zmianie danych w zakresie wielkości i rodzaju emisji** dla instalacji radiokomunikacyjnej **48345 (48345N!) SZTUM\_PARPARY (GEB\_SZTUM\_PARPARY)** zlokalizowanej w miejscowości PARPARY 64. W stosunku do informacji zawartej w zgłoszeniu realizowanym dla tej instalacji w trybie art. 152 ust. 1 i 5 ustawy z dnia 27 kwietnia 2001r – Prawo ochrony środowiska (Dz.U. 2024 poz. 54), dane ulegają zmianie w następujący sposób:

**9. Wielkość i rodzaj emisji<sup>2)</sup>:**

Pole elektromagnetyczne. EIRP poszczególnych anten zostało podane w pkt 12, tj.

Lp.	Równoważna moc promieniowana izotropowo (EIRP) [W]
1.	23377
2.	23377
3.	23377
4.	5141

**STAROSTWO POWIATOWE**  
**82-400 SZTUM**  
**ul. Mickiewicza 31**  
**tel. /55/ 267-74-20; 267-74-41**  
**fax /55/ 267-74-42**

**12. Szczegółowe dane, odpowiednio do rodzaju instalacji, zgodne z wymaganiami określonymi w załączniku nr 2 do Rozporządzenia:**

Lp.	1)	2)	3)	4)	5)	
	Współrzędne geograficzne	Częstotliwość lub zakresy częstotliwości pracy instalacji [MHz]	Wysokość środka elektrycznego anteny [m n.p.t]	Równoważna moc promieniowana izotropowo (EIRP) [W]	Azymut [°]	Kąt pochylenia lub zakresy kątów pochylenia [°]
1.	18°56'27.6" 53°57'56.3"	700/800/900/ 1800/2100	50.2	23377	50	0-10/0-10/ 0-10/2-12/ 2-12
2.	18°56'27.6" 53°57'56.1"	700/800/900/ 1800/2100	50.2	23377	170	0-10/0-10/ 0-10/2-12/ 2-12
3.	18°56'27.3" 53°57'56.2"	700/800/900/ 1800/2100	50.2	23377	280	0-10/0-10/ 0-10/2-12/ 2-12
4.	18°56'27.6" 53°57'56.1"	23000	47	5141	117*	nd.

\*) tolerancja azymutu od -10° do +10°.

Informuję, iż dokonane zmiany w zakresie wielkości i rodzaju emisji przedmiotowej instalacji nie powodują zmiany instalacji w sposób istotny zgodnie z art. 3 pkt 7 ustawy Poś.

W załączniku przesyłam:

1. Pełnomocnictwo
2. Kopia potwierdzenia wniesienia opłaty skarbowej.
3. Sprawozdanie z pomiarów pól elektromagnetycznych wykonanych dla celów ochrony środowiska.

Otrzymują:

1. a/a
2. adresat



Signed by /  
Podpisano przez:

Paulina Ciesielska

Date / Data:  
2025-10-22 11:25

**STACJA**  
82-400  
ul. Mickiewicza 31  
tel. 155/ 267-74-20; 267-74-41  
fax 155/ 267-74-42



NetWorks Sp. z o.o.  
Laboratorium Badań Środowiskowych  
ul. Józefa Piłsudskiego 3  
00-728 Warszawa  
e-mail: [Laboratorium@networks.pl](mailto:Laboratorium@networks.pl)



AB 419

S P R A W O Z D A N I E 9540/2025/OS  
Z POMIARÓW PÓL ELEKTROMAGNETYCZNYCH  
WYKONANYCH DLA POTRZEB OCHRONY ŚRODOWISKA

Badany obiekt: Instalacja radiokomunikacyjna Orange Polska S.A.  
Numer i nazwa: 48345 (48345N!) SZTUM\_PARPARY (GEB\_SZTUM\_PARPARY)  
Adres: PARPARY 64, Powiat sztumski, WOJ. POMORSKIE

Data wykonania pomiarów: 2025-10-17

**STAROSTWO POWIATOWE**  
**82-400 SZTUM**  
ul. Mickiewicza 31  
tel. /55/ 267-74-20; 267-74-41  
fax /55/ 267-74-42

Sprawozdanie z badań bez pisemnej zgody laboratorium nie może być powielane inaczej niż w całości.  
Wynik przedstawione w niniejszym sprawozdaniu odnoszą się wyłącznie do badanego obiektu i do warunków i konfiguracji urządzeń w dniu wykonywania pomiarów.

**1. Właściciel badanego obiektu:**

Orange Polska S.A., Al. Jerozolimskie 160, 02-326 Warszawa

**2. Zleceniodawca:**

Orange Polska S.A., Al. Jerozolimskie 160, 02-326 Warszawa

**3. Przedstawiciel zleceniodawcy:**

NetWorks Sp. z o.o.

**4. Zakres zlecenia:**

Wykonanie badania i opracowanie sprawozdania z pomiarów natężenia pola elektrycznego i pola magnetycznego dla instalacji radiokomunikacyjnej Orange Polska S.A. zlokalizowanej w miejscowości PARPARY 64.

**5. Cel zlecenia:**

Wykonanie pomiarów pól elektromagnetycznych w otoczeniu instalacji radiokomunikacyjnej 48345 (48345N!) SZTUM\_PARPARY (GEB\_SZTUM\_PARPARY) w odniesieniu do wymagań określonych w *Rozporządzeniu Ministra Klimatu z dnia 17 lutego 2020 r. w sprawie sposobów sprawdzania dotrzymania dopuszczalnych poziomów pól elektromagnetycznych w środowisku (Dz.U. 2022 poz. 2630)*.

**6. Pomiary zostały wykonane przez:**

Nowak Paweł  
Radomski Sebastian

**7. Informacje o źródłach pól elektromagnetycznych**

**7.1. Sposób identyfikacji badanych źródeł pól elektromagnetycznych**

Identyfikacji źródeł i parametrów technicznych dokonano na podstawie analizy dokumentacji dotyczącej zlecenia oraz obserwacji miejsca wykonywania badań.

**7.2. Opis miejsca zainstalowania anten i urządzeń technicznych. Opis obiektu badań i jego otoczenia**

Instalacja radiokomunikacyjna zlokalizowana jest na terenie ogrodzonym. Anteny zawieszono na wieży kratowej. Urządzenia sterujące oraz zasilające zainstalowano w szafie outdoor u podstawy wieży. Wokół instalacji znajduje się wieś.

Instalacja radiokomunikacyjna jest obiektem bezobsługowym. Okresowe stanowiska pracy związane są z prowadzonymi w zależności od potrzeb konserwacjami, przeglądami, strojeniem i naprawami.

STALOSTWO POWIATOWE  
82-400 81  
ul. Mick  
tel. 155/267-74-42  
fax 155/267-74-42

Sprawozdanie z badań bez pisemnej zgody laboratorium nie może być powielane inaczej niż w całości.  
Wynik przedstawione w niniejszym sprawozdaniu odnoszą się wyłącznie do badanego obiektu i do warunków i konfiguracji urządzeń w dniu wykonywania pomiarów.

### 7.3. Parametry techniczne źródła pola elektromagnetycznego

Dane przedstawiające maksymalne parametry pracy instalacji przekazane przez zleceniodawcę:

Parametry systemu nadawczo-odbiorczego:

Charakterystyka promieniowania		Kierunkowa					
Rzeczywisty czas pracy [h/dobę]		24					
Warunki pracy		Znamionowe					
Rodzaj wytwarzanego pola		Stacjonarne					
Lp.	Częstotliwość lub zakresy częstotliwości pracy [MHz]	Typ/producent anteny	liczba anten	Azymut [°]	kąt pochylenia [°]	Wysokość środka elektrycznego anteny [m n.p.t]	Równoważna moc promieniowana izotropowo (EIRP) [W]
1	700/800/900/1800/2100	ASI4518R10v18 Huawei	1	50	0-10**/0-10**/ 0-10**/2-12**/ 2-12**	50.2	23377
2	700/800/900/1800/2100	ASI4518R10v18 Huawei	1	170	0-10**/0-10**/ 0-10**/2-12**/ 2-12**	50.2	23377
3	700/800/900/1800/2100	ASI4518R10v18 Huawei	1	280	0-10**/0-10**/ 0-10**/2-12**/ 2-12**	50.2	23377

\* wskazane wartości kąta pochylenia anten, zgodnie z informacją uzyskaną od zleceniodawcy, są wartościami stałymi  
 \*\* pomiary wykonano zgodnie z pkt 13., ppkt 2 załącznika do Rozporządzenia Ministra Klimatu z dnia 17 lutego 2020 r. (Dz. U. 2022, poz. 2630).

Parametry radiolinii:

Charakterystyka promieniowania		kierunkowa					
Rzeczywisty czas pracy [h/dobę]		24					
Warunki pracy		znamionowe					
Rodzaj wytwarzanego pola		stacjonarne					
Lp.	Linia radiowa			Antena			
	Typ/Producent	Częstotliwość pracy [GHz]	Równoważna moc promieniowana izotropowo (EIRP) [W]	Typ/producent	Średnica anteny [m]	Azymut [°]	Wysokość zainstalowania n.p.t [m]
1.	RTN XMC-3 23G 28MHz XPIC Huawei	23	5141	A23D06 Huawei	0.6	117	47

### 7.4 Inne źródła pól elektromagnetycznych

Na podstawie informacji otrzymanych od użytkownika oraz obserwacji otoczenia miejsca wykonywania pomiarów stwierdzono występowanie innych źródeł pola-EM, pracujących w systemie: telefonii komórkowej (800MHz-3800MHz), linii radiowych (5GHz-90GHz), które istotnie wpływają na wyniki pomiarów.

## 8. Opis pomiarów

### 8.1. Metoda badań

Zgodna z rozporządzeniem Ministra Klimatu z dnia 17 lutego 2020 r. w sprawie sposobów sprawdzania dotrzymania dopuszczalnych poziomów pól elektromagnetycznych w środowisku (Dz.U. 2022 poz. 2630), określona w pkt 25 ppkt 1 załącznika do niniejszego rozporządzenia.

STABOŚĆ POWIATOWA  
 82-400 SZTUM  
 ul. Mickiewicza 31  
 tel. /55/ 267-74-20; 267-74-41  
 fax /55/ 267-74-42

Sprawozdanie z badań bez pisemnej zgody laboratorium nie może być powielane inaczej niż w całości.

Wynik przedstawione w niniejszym sprawozdaniu odnoszą się wyłącznie do badanego obiektu i do warunków i konfiguracji urządzeń w dniu wykonywania pomiarów.

## 8.2. Termin pomiarów i warunki środowiskowe

Podczas wykonywania pomiarów pól elektromagnetycznych nie występowały opady atmosferyczne. Wyniki pomiaru parametrów pogodowych przedstawia poniższa tabela:

Data [rrrr-mm-dd]	Godzina [hh:mm- hh:mm]	Warunki środowiskowe			
		Temperatura [°C]		Wilgotność względna [%]	
2025-10-17	11:10-12:20	Przed pomiarem	Po pomiarach	Przed pomiarem	Po pomiarach
		12.8	12.9	65.7	65.4

Przedstawione wyżej warunki środowiskowe, występujące podczas wykonywania pomiarów pól elektromagnetycznych, są zgodne ze specyfikacją techniczną użytego zestawu pomiarowego.

## 8.3. Warunki pracy urządzeń nadawczych

Podczas pomiarów w przypadku uzyskania wyniku pomiaru szerokopasmowego wykonanego zastosowaną metodą, dla zakresów częstotliwości od 10 MHz do 300 GHz, powiększonego o rozszerzoną niepewność pomiaru U dla współczynnika rozszerzenia  $k = 2$  przekraczającego 70% najniższej dopuszczalnej wartości składowej elektrycznej lub magnetycznej pola dla objętych pomiarami zakresów częstotliwości, uwzględnia się poprawki pomiarowe przekazane przez zleceniodawcę, umożliwiające uwzględnienie maksymalnych parametrów pracy instalacji zgodnie z pkt 7 załącznika do Rozporządzeniem Ministra Klimatu z dnia 17 lutego 2020 r. w sprawie sposobów sprawdzania dotrzymania dopuszczalnych poziomów pól elektromagnetycznych w środowisku (Dz. U. 2022, poz. 2630) zaznaczając, że wymagane jest wykonanie pomiaru z wykorzystaniem miernika selektywnego. W przypadku uzyskania wyniku pomiaru szerokopasmowego wykonanego zastosowaną metodą, dla zakresów częstotliwości od 10 MHz do 300 GHz, powiększonego o rozszerzoną niepewność pomiaru U dla współczynnika rozszerzenia  $k = 2$  nieprzekraczającego 70% najniższej dopuszczalnej wartości składowej elektrycznej lub magnetycznej pola dla objętych pomiarami zakresów częstotliwości, nie uwzględnia się poprawek pomiarowych.

## 8.4. Wyposażenie pomiarowe

Zestaw pomiarowy służący do pomiaru natężenia składowej elektrycznej pola elektromagnetycznego złożony z szerokopasmowego miernika i sondy pomiarowej:

Oznaczenie miernika	Producent	Model	Numer fabryczny	Oznaczenie sondy	Producent	Model	Numer fabryczny
MW-08	Wavecontrol	Miernik pól elektromagnetycznych SMP2	22SN2090	SW-15	Wavecontrol	Sonda WPF60	22WP230221

Mierniki natężenia pola elektromagnetycznego podlegają okresowemu sprawdzeniu zgodnie z procedurą wewnętrzną P-03 i PB-01. Świadectwo wzorcowania zestawu pomiarowego z dnia 8 listopada 2024 o numerze LWiMP/W/395/24 wydane przez Politechnika Wrocławską. Data ważności świadectwa wzorcowania: 8 listopada 2026 (zgodnie z procedurą wewnętrzną P-03).

Oznaczenie miernika	Producent	Model	Numer fabryczny	Oznaczenie sondy	Producent	Model	Numer fabryczny
MW-08	Wavecontrol	Miernik pól elektromagnetycznych SMP2	22SN2090	SW-16	Wavecontrol	Sonda WPF3-HP	22WP030450

Mierniki natężenia pola elektromagnetycznego podlegają okresowemu sprawdzeniu zgodnie z procedurą wewnętrzną P-03 i PB-01. Świadectwo wzorcowania zestawu pomiarowego z dnia 8 listopada 2024 o numerze LWiMP/W/395/24 wydane przez Politechnika Wrocławską. Data ważności świadectwa wzorcowania: 8 listopada 2026 (zgodnie z procedurą wewnętrzną P-03).

### Termohigrometr:

Oznaczenie:	TH-21	Producent:	AZ INSTRUMENT CORP	Model:	Termohigrometr AZ8706
-------------	-------	------------	--------------------	--------	-----------------------

Data ważności świadectwa wzorcowania: 2 stycznia 2026 (zgodnie z procedurą wewnętrzną P-03).

### Dalmierz:

Oznaczenie	Producent	Typ	Numer seryjny	Nr świadectwa wzorcowania	Data świadectwa wzorcowania
D-09	Leica	Dalmierz Leica Disto D510	1042956700	Z3- Z32.4180.182.2024.4196.3	8 stycznia 2025

Data ważności świadectwa wzorcowania: 8 stycznia 2035 (zgodnie z procedurą wewnętrzną P-03).

SIŁOWNIA POMIAROWE  
82-400 SĘTLA  
ul. Mickiewicza  
tel. 1561 267-74-20  
fax 1561 267-74-21

Sprawozdanie z badań bez pisemnej zgody laboratorium nie może być powielane inaczej niż w całości.  
Wynik przedstawione w niniejszym sprawozdaniu odnoszą się wyłącznie do badanego obiektu i do warunków i konfiguracji urządzeń w dniu wykonywania pomiarów.

Odbiornik GNSS:

Odbiornik GNSS wbudowany w miernik natężenia pola elektromagnetycznego użyty podczas pomiarów	Producent	Model
	UBlox	MAX-M8Q

Odbiorniki podlegają okresowemu sprawdzeniu zgodnie z procedurą wewnętrzną P-03.

9. Wyniki pomiarów

Pole elektryczne

Nr pionu	Opis umiejscowienia pionu (punktu pomiarowego)	Wysokość pomiaru [m]	Zmierzona wartość natężenia pola elektrycznego E [V/m] <sup>1,5</sup>			Wartość natężenia pola elektrycznego powiększona o niepewność pomiaru <sup>4</sup> E [V/m]	Wskaźnikowa wartość poziomu emisji pól elektromagnetycznych WME <sup>3</sup>	Współrzędne geograficzne pionu (punktu pomiarowego) <sup>2</sup>
			Sonda SW-15	Sonda SW-16	Wartość			
1	GKP w odległości poziomej 7m od anteny sektorowej az. 50°	0.3-2.0	<1.0*	<1.0*	<1.0*	1.4	0.05	53°57'56.5" 18°56'28.3"
2	GKP w odległości poziomej 30m od anteny sektorowej az. 50°	0.3-2.0	<1.0*	<1.0*	<1.0*	1.4	0.05	53°57'56.9" 18°56'29.0"
3	GKP w odległości poziomej 60m od anteny sektorowej az. 50°	0.3-2.0	<1.0*	<1.0*	<1.0*	1.4	0.05	53°57'57.6" 18°56'30.5"
4	GKP w odległości poziomej 91m od anteny sektorowej az. 50°	0.3-2.0	<1.0*	<1.0*	<1.0*	1.4	0.05	53°57'58.3" 18°56'31.6"
5	PKP na az. 87° w odległości poziomej 64m od anteny sektorowej az. 50°	0.3-2.0	<1.0*	<1.0*	<1.0*	1.4	0.05	53°57'56.5" 18°56'31.2"
6	GKP w odległości poziomej 16m od anteny radioliniowej az. 117°	0.3-2.0	<1.0*	<1.0*	<1.0*	1.4	0.05	53°57'56.2" 18°56'28.7"
7	GKP w odległości poziomej 73m od anteny radioliniowej az. 117°	0.3-2.0	<1.0*	<1.0*	<1.0*	1.4	0.05	53°57'55.1" 18°56'31.6"
8	DPP płaszczyzna okna parterowego budynku Parpary 64	0.3-2.0	<1.0*	<1.0*	<1.0*	1.4	0.05	53°57'55.8" 18°56'29.4"
9	GKP w odległości poziomej 7m od anteny sektorowej az. 170°	0.3-2.0	<1.0*	<1.0*	<1.0*	1.4	0.05	53°57'55.8" 18°56'28.0"
10	GKP w odległości poziomej 32m	0.3-2.0	<1.0*	<1.0*	<1.0*	1.4	0.05	53°57'55.1" 18°56'28.3"

Sprawozdanie z badań bez pisemnej zgody laboratorium nie może być powielane inaczej niż w całości.

Wynik przedstawione w niniejszym sprawozdaniu odnoszą się wyłącznie do badanego obiektu i do warunków i konfiguracji urządzeń w dniu wykonywania pomiarów.

	od anteny sektorowej az. 170°							
11	GKP w odległości poziomej 61m od anteny sektorowej az. 170°	0.3-2.0	<1.0*	<1.0*	<1.0*	1.4	0.05	53°57'54.4" 18°56'28.3"
12	GKP w odległości poziomej 91m od anteny sektorowej az. 170°	0.3-2.0	<1.0*	<1.0*	<1.0*	1.4	0.05	53°57'53.3" 18°56'28.7"
13	PKP na az. 150° w odległości poziomej 57m od anteny sektorowej az. 170°	0.3-2.0	<1.0*	<1.0*	<1.0*	1.4	0.05	53°57'54.7" 18°56'29.4"
14	GKP w odległości poziomej 5m od anteny sektorowej az. 280°	0.3-2.0	<1.0*	<1.0*	<1.0*	1.4	0.05	53°57'56.2" 18°56'27.6"
15	GKP w odległości poziomej 90m od anteny sektorowej az. 280°	0.3-2.0	<1.0*	<1.0*	<1.0*	1.4	0.05	53°57'56.9" 18°56'22.9"
16	PKP na az. 311° w odległości poziomej 36m od anteny sektorowej az. 50°	0.3-2.0	<1.0*	<1.0*	<1.0*	1.4	0.05	53°57'56.9" 18°56'26.5"
17	PKP na az. 347° w odległości poziomej 57m od anteny sektorowej az. 50°	0.3-2.0	<1.0*	<1.0*	<1.0*	1.4	0.05	53°57'58.0" 18°56'27.2"
-	GKP w odległości poziomej 287m od anteny sektorowej az. 50°	0.3-2.0	<1.0*	<1.0*	<1.0*	1.4	0.05	53°58'2.3" 18°56'39.8"
-	GKP w odległości poziomej 287m od anteny sektorowej az. 170°	0.3-2.0	<1.0*	<1.0*	<1.0*	1.4	0.05	53°57'47.2" 18°56'30.5"
-	GKP w odległości poziomej 285m od anteny sektorowej az. 280°	0.3-2.0	<1.0*	<1.0*	<1.0*	1.4	0.05	53°57'58.0" 18°56'12.5"

STACJA TELEFONICZNA  
 82-400 Sztum  
 ul. Mickiewicza 31  
 tel. 151 267-74-20; 267-74-41  
 fax 151 267-74-42

Sprawozdanie z badań bez pisemnej zgody laboratorium nie może być powielane inaczej niż w całości.  
 Wynik przedstawione w niniejszym sprawozdaniu odnoszą się wyłącznie do badanego obiektu i do warunków i konfiguracji urządzeń w dniu wykonywania pomiarów.

Pole magnetyczne (wyznaczone na podstawie pomiaru wartości natężenia pola elektrycznego)

Nr pionu	Opis umiejscowienia pionu (punktu) pomiarowego	Wysokość pomiaru [m]	Wartość natężenia pola magnetycznego H [A/m] <sup>1</sup>			Wartość natężenia pola magnetycznego powiększona o niepewność pomiaru <sup>4</sup> H [A/m]	Wskaźnikowa wartość poziomu emisji pól elektromagnetycznych WMH <sup>3</sup>	Współrzędne geograficzne pionu (punktu) pomiarowego <sup>2</sup>
			Sonda SW-15	Sonda SW-16	Wartość			
1	GKP w odległości poziomej 7m od anteny sektorowej az. 50°	0.3-2.0	<0.003*	<0.003*	<0.003*	0.004	0.05	53°57'56.5" 18°56'28.3"
2	GKP w odległości poziomej 30m od anteny sektorowej az. 50°	0.3-2.0	<0.003*	<0.003*	<0.003*	0.004	0.05	53°57'56.9" 18°56'29.0"
3	GKP w odległości poziomej 60m od anteny sektorowej az. 50°	0.3-2.0	<0.003*	<0.003*	<0.003*	0.004	0.05	53°57'57.6" 18°56'30.5"
4	GKP w odległości poziomej 91m od anteny sektorowej az. 50°	0.3-2.0	<0.003*	<0.003*	<0.003*	0.004	0.05	53°57'58.3" 18°56'31.6"
5	PKP na az. 87° w odległości poziomej 64m od anteny sektorowej az. 50°	0.3-2.0	<0.003*	<0.003*	<0.003*	0.004	0.05	53°57'56.5" 18°56'31.2"
6	GKP w odległości poziomej 16m od anteny radioliniowej az. 117°	0.3-2.0	<0.003*	<0.003*	<0.003*	0.004	0.05	53°57'56.2" 18°56'28.7"
7	GKP w odległości poziomej 73m od anteny radioliniowej az. 117°	0.3-2.0	<0.003*	<0.003*	<0.003*	0.004	0.05	53°57'55.1" 18°56'31.6"
8	DPP płaszczyzna okna parterowego budynku Parpary 64	0.3-2.0	<0.003*	<0.003*	<0.003*	0.004	0.05	53°57'55.8" 18°56'29.4"
9	GKP w odległości poziomej 7m od anteny sektorowej az. 170°	0.3-2.0	<0.003*	<0.003*	<0.003*	0.004	0.05	53°57'55.8" 18°56'28.0"
10	GKP w odległości poziomej 32m od anteny sektorowej az. 170°	0.3-2.0	<0.003*	<0.003*	<0.003*	0.004	0.05	53°57'55.1" 18°56'28.3"
11	GKP w odległości poziomej 61m od anteny sektorowej az. 170°	0.3-2.0	<0.003*	<0.003*	<0.003*	0.004	0.05	53°57'54.4" 18°56'28.3"
12	GKP w odległości	0.3-2.0	<0.003*	<0.003*	<0.003*	0.004	0.05	53°57'53.3" 18°56'28.7"

Sprawozdanie z badań bez pisemnej zgody laboratorium nie może być powielane inaczej niż w całości.

Wynik przedstawione w niniejszym sprawozdaniu odnoszą się wyłącznie do badanego obiektu i do warunków i konfiguracji urządzeń w dniu wykonywania pomiarów.

	poziomej 91m od anteny sektorowej az. 170°							
13	PKP na az. 150° w odległości poziomej 57m od anteny sektorowej az. 170°	0.3-2.0	<0.003*	<0.003*	<0.003*	0.004	0.05	53°57'54.7" 18°56'29.4"
14	GKP w odległości poziomej 5m od anteny sektorowej az. 280°	0.3-2.0	<0.003*	<0.003*	<0.003*	0.004	0.05	53°57'56.2" 18°56'27.6"
15	GKP w odległości poziomej 90m od anteny sektorowej az. 280°	0.3-2.0	<0.003*	<0.003*	<0.003*	0.004	0.05	53°57'56.9" 18°56'22.9"
16	PKP na az. 311° w odległości poziomej 36m od anteny sektorowej az. 50°	0.3-2.0	<0.003*	<0.003*	<0.003*	0.004	0.05	53°57'56.9" 18°56'26.5"
17	PKP na az. 347° w odległości poziomej 57m od anteny sektorowej az. 50°	0.3-2.0	<0.003*	<0.003*	<0.003*	0.004	0.05	53°57'58.0" 18°56'27.2"
-	GKP w odległości poziomej 287m od anteny sektorowej az. 50°	0.3-2.0	<0.003*	<0.003*	<0.003*	0.004	0.05	53°58'2.3" 18°56'39.8"
-	GKP w odległości poziomej 287m od anteny sektorowej az. 170°	0.3-2.0	<0.003*	<0.003*	<0.003*	0.004	0.05	53°57'47.2" 18°56'30.5"
-	GKP w odległości poziomej 285m od anteny sektorowej az. 280°	0.3-2.0	<0.003*	<0.003*	<0.003*	0.004	0.05	53°57'58.0" 18°56'12.5"

**Pomiarów nie wykonano:**

Oznaczenie braku dostępu	Opis umiejscowienia
A	W budynku mieszkalnym pod adresem Parpary 63, z powodu braku mieszkańców

W miejscach, w których nie udało się przeprowadzić pomiarów z powodu nieobecności mieszkańców, Laboratorium Badań Środowiskowych NetWorks podejmie próbę ich wykonania podczas kolejnych badań poziomu pól elektromagnetycznych prowadzonych na potrzeby ochrony środowiska.

GKP – Główny Kierunek Pomiarowy

DPP – Dodatkowy Pion Pomiarowy

PKP – Pomocniczy Kierunek Pomiarowy

<sup>1</sup> wyniki oznaczone \* są wynikami poniżej czułości zestawu pomiarowego i są wynikami spoza zakresu akredytacji. Do obliczenia wyniku skorygowanego przyjęto wartość skorelowaną z rzeczywistym wynikiem pomiaru - dolną granicę akredytowanego zakresu pomiarowego metody

<sup>2</sup> współrzędne geograficzne pozyskane metodą pomiaru bezpośredniego

<sup>3</sup> do wyznaczenia wartości wskaźnikowej  $W_{ME}$  i  $W_{MH}$  przyjęto na podstawie uzgodnień z klientem oraz rozpoznania źródeł, jako wartości dopuszczalne pola elektrycznego i magnetycznego odpowiednio 28 V/m i 0,073 A/m.

<sup>4</sup> do wyznaczenia niepewności dla wyników poniżej czułości zestawu pomiarowego, przyjęto niepewność dla minimalnej wartości z zakresu pomiarowego.

<sup>5</sup> maksymalna wartość chwilowa

Sprawozdanie z badań bez pisemnej zgody laboratorium nie może być powielane inaczej niż w całości.

Wynik przedstawione w niniejszym sprawozdaniu odnoszą się wyłącznie do badanego obiektu i do warunków i konfiguracji urządzeń w dniu wykonywania pomiarów.

Niepewność oszacowano zgodnie z dokumentem P-03 „Procedura nadzoru nad wyposażeniem” w postaci niepewności rozszerzonej wynikającej z niepewności standardowej pomnożonej przez współczynnik rozszerzenia  $k=2$ .  
Całkowita szacowana niepewność rozszerzona składowej E wynosi odpowiednio:  
sonda SW-15: 35.1% dla częstotliwości do 4 GHz, sonda SW-16: 29.9% dla częstotliwości do 4 GHz  
Pomiar wykonany metodą 2 sond, opisaną w artykule Medycyna Pracy 2015;66(5):701-712 „Optymalizacja metodyki pomiaru wieloczęstotliwościowego pola elektromagnetycznego stacji bazowych telefonii komórkowej”.

Umiejscowienie pionów (punktów) pomiarowych przedstawiono w załączniku nr 2 do niniejszego sprawozdania.

Pomiary wykonano na terenach przeznaczonych pod zabudowę mieszkaniową w obszarze pomiarowym, w którym na podstawie uprzednio przeprowadzonych obliczeń, stwierdzono występowanie w danych zakresach częstotliwości pól elektromagnetycznych o poziomach zbliżonych do poziomów dopuszczalnych, określonych w przepisach wydanych na podstawie art. 122 ust. 1 ustawy z dnia 27 kwietnia 2001 r. – Prawo ochrony środowiska.

## 10. Omówienie wyników pomiarów

W związku z tym, że żadna z wartości zmierzonych, udokumentowanych w tabelach w pkt. 9, uzyskanych w skutek zastosowania pomiaru szerokopasmowego, powiększonego o rozszerzoną niepewność pomiaru U dla współczynnika rozszerzenia  $k = 2$  nie przekroczyła 70% najniższej dopuszczalnej wartości składowej elektrycznej lub magnetycznej pola dla objętych pomiarami zakresów częstotliwości, nie uwzględnia się poprawek pomiarowych.

W wyniku zastosowania sposobu sprawdzenia dotrzymania dopuszczalnych poziomów pól elektromagnetycznych w środowisku, zgodnie pkt 25 ppkt 1 Rozporządzenia Ministra Klimatu z dnia 17 lutego 2020 r. (Dz. U. 2022, poz. 2630), w związku z tym, że żadna z wartości wskaźnikowych, udokumentowanych w tabelach w pkt. 9 nie przekracza wartości 1, stwierdza się, że w miejscach, w których wykonano pomiary w otoczeniu instalacji radiokomunikacyjnej 48345 (48345N!) SZTUM\_PARPARY (GEB\_SZTUM\_PARPARY), dopuszczalne poziomy pól elektromagnetycznych w środowisku należy uznać za dotrzymane. Miejsca niedostępne podczas wykonywania pomiarów wskazane zostały w pkt. 9 (Wyniki pomiarów) lub na załączniku przedstawiającym usytuowanie pionów pomiarowych

## 11. Podstawa prawna

- 1) Ustawa z dnia 27 kwietnia 2001 r. Prawo ochrony środowiska (T. j. Dz. U. z 2025 r., poz. 647 z późn. zm.)
- 2) Rozporządzenie Ministra Zdrowia z dnia 17 grudnia 2019 r. w sprawie dopuszczalnych poziomów pól elektromagnetycznych w środowisku (Dz. U. 2019, poz. 2448)
- 3) Rozporządzenie Ministra Klimatu z dnia 17 lutego 2020 r. w sprawie sposobów sprawdzania dotrzymania dopuszczalnych poziomów pól elektromagnetycznych w środowisku (Dz. U. 2022, poz. 2630),
- 4) Akredytacja nr AB 419 wydana przez Polskie Centrum Akredytacji (wydanie 23, z dnia 5 marca 2024 r.)

## 12. Spis załączników

- Załącznik 1. Lokalizacja obiektu badań
- Załącznik 2. Usytuowanie pionów (punktów) pomiarowych
- Załącznik 3. Dokumentacja fotograficzna obiektu badań

STABOŚCIWO POWIATOWE  
82-400 SZTUM  
ul. Mickiewicza 31  
tel. 155/ 267-74-20; 267-74-4  
fax 155/ 267-74-42

## 13. Data wydania i autoryzowania sprawozdania

Obliczenia i sprawozdanie wykonał :

Sprawozdanie autoryzował:



Signed by /  
Podpisano przez:

Agnieszka  
Wachowicz

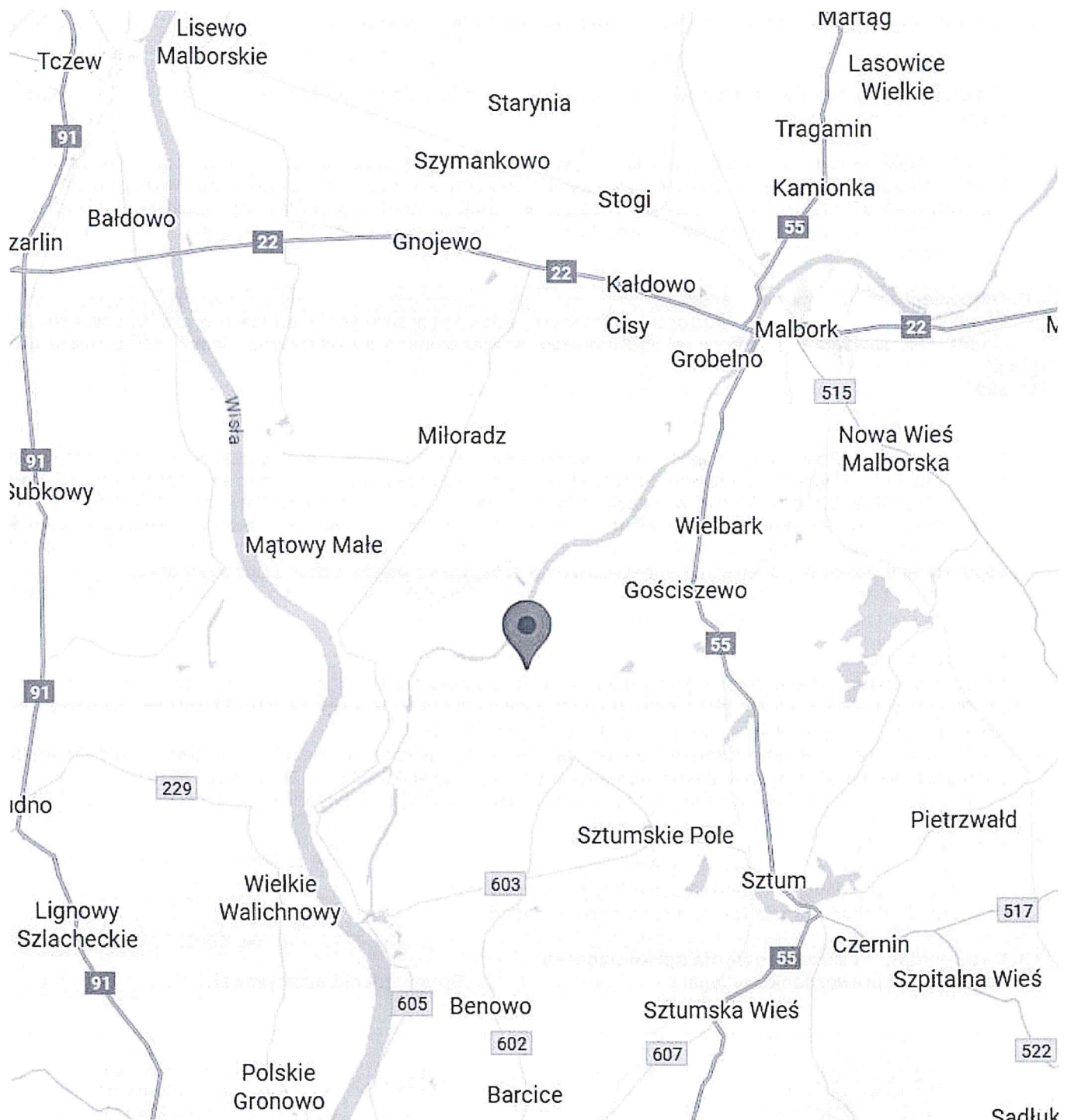
Date / Data: 2025-  
10-21 13:10

Barbara  
Stelmaszyk

Elektronicznie podpisany  
przez Barbara Stelmaszyk  
Data: 2025.10.22 09:37:15  
+02'00'

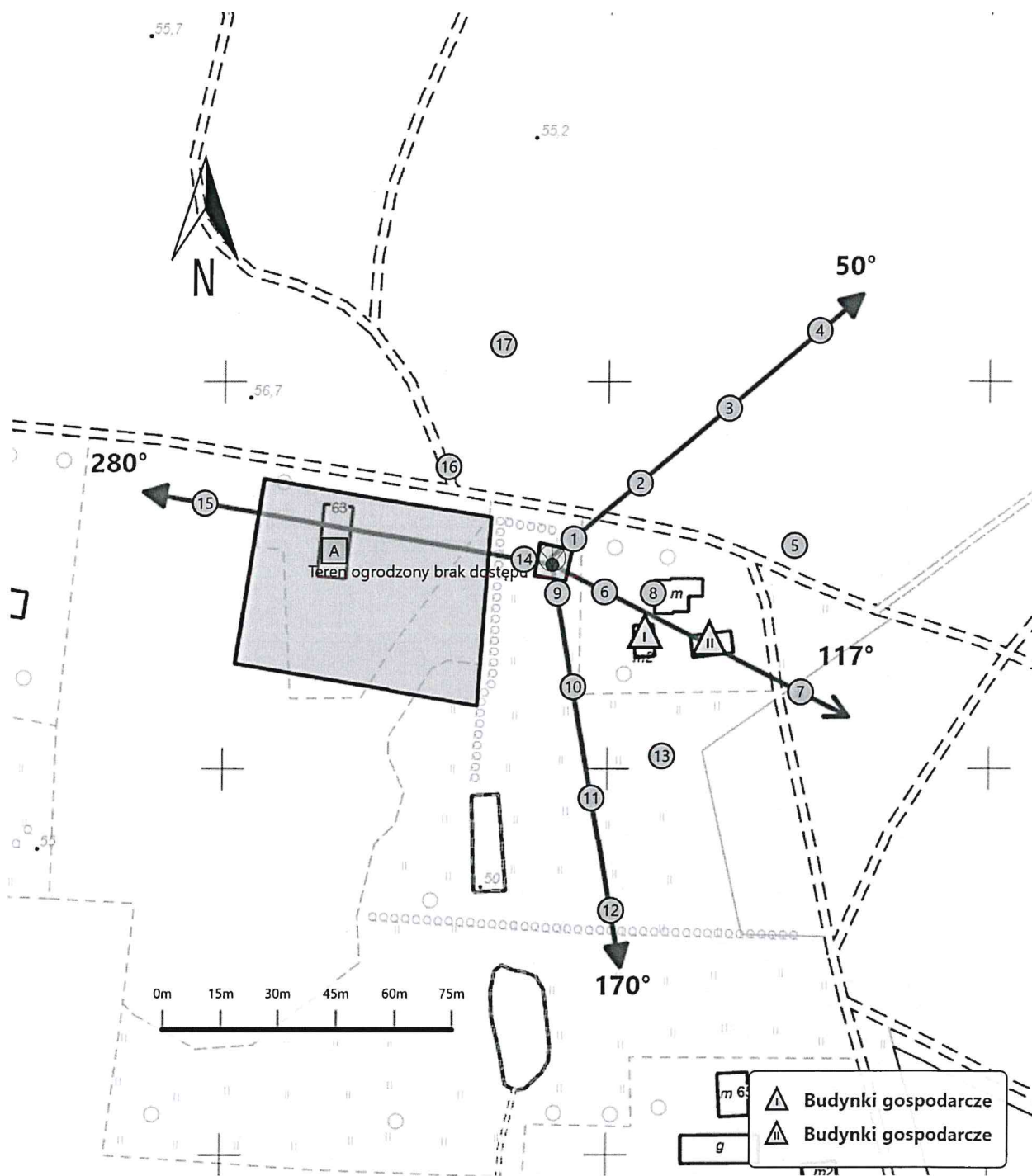
**Koniec sprawozdania**

Sprawozdanie z badań bez pisemnej zgody laboratorium nie może być powielane inaczej niż w całości.  
Wynik przedstawione w niniejszym sprawozdaniu odnoszą się wyłącznie do badanego obiektu i do warunków i konfiguracji urządzeń w dniu wykonywania pomiarów.








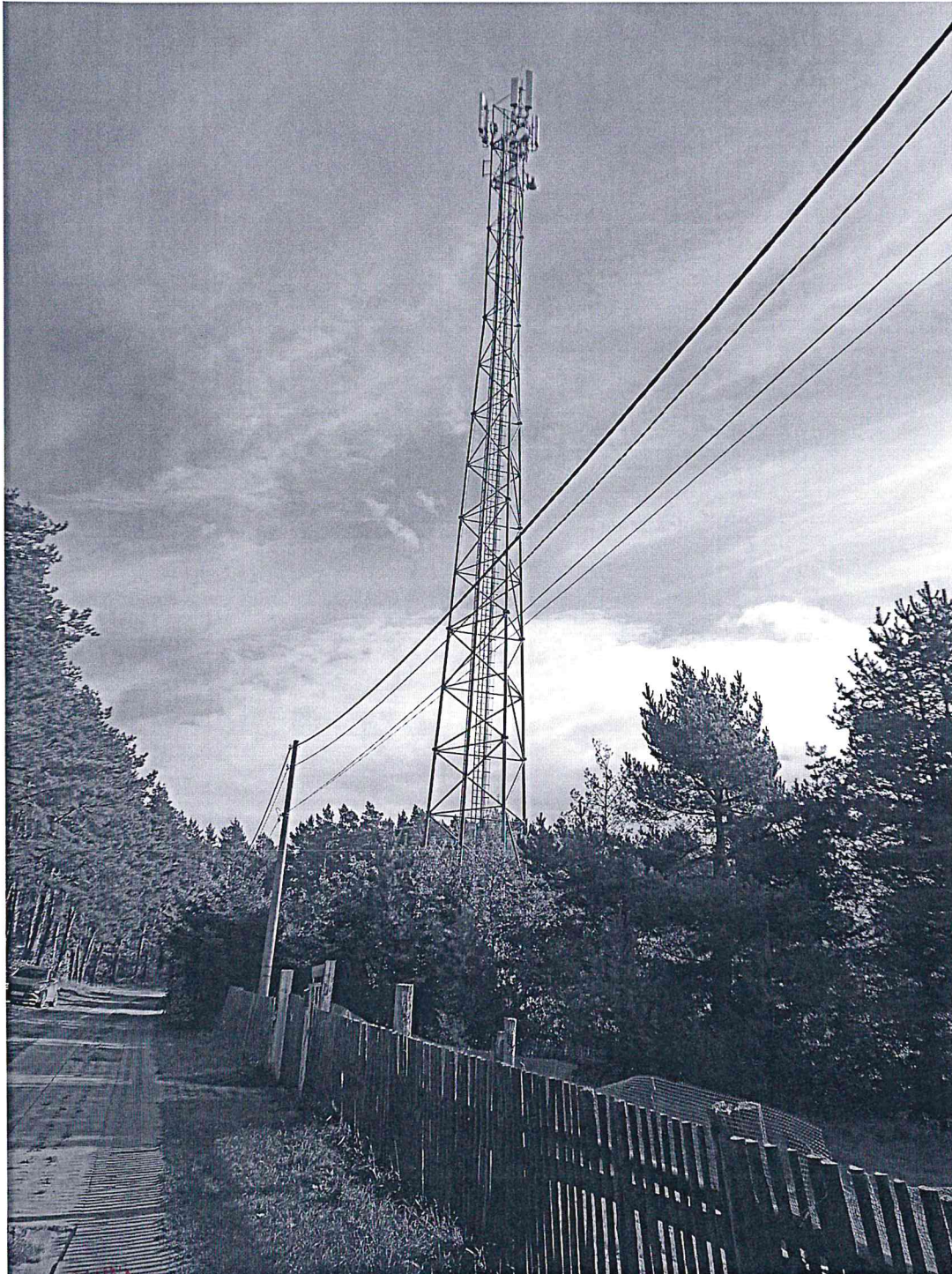
**STAROSTWO POWIATOWE**  
82-400 SZTUM  
ul. Mickiewicza 31  
tel. 155/ 267-74-20; 267-74-41  
fax: 155/ 267-74-10

Załącznik nr 1	Instalacja radiokomunikacyjna Orange Polska S.A. 48345 (48345N!) SZTUM_PARPARY (GEB_SZTUM_PARPARY) Lokalizacja instalacji
----------------	---



SIARCO...  
 82-400...  
 ul. Mickiewicza 31  
 tel. 155/ 267-74-20; 267-74-41  
 fax 155/ 267-74-42

Załącznik nr 2	Instalacja radiokomunikacyjna Orange Polska S.A. GEB_SZTUM_PARPARY (48345N!) Usytuowanie pionów pomiarowych w otoczeniu instalacji radiokomunikacyjnej
	Legenda:  Źródło pola elektromagnetycznego  Brak dostępu  Pion pomiarowy  Kierunek oddziaływania anten sektorowych  Kierunek oddziaływania anten radioliniowych



STABUSIWO POKAZAŁ  
82-400 SZTUM  
ul. Mickiewicza 31  
tel. 155/ 267-74-20; 267-74-41  
fax 155/ 267-74-42

Załącznik nr 3	Instalacja radiokomunikacyjna Orange Polska S.A. 48345 (48345N!) SZTUM_PARPARY (GEB_SZTUM_PARPARY) Dokumentacja fotograficzna
----------------	---