

**FORMULARZ ZGŁOSZENIA INSTALACJI WYTWARZAJĄCYCH POLA  
ELEKTROMAGNETYCZNE**

**I. Wypełnia podmiot prowadzący instalację dokonujący jej zgłoszenia**

1. Nazwa i adres organu ochrony środowiska właściwego do przyjęcia zgłoszenia

*Starosta Sztumski  
Wydział Ochrony Środowiska I Rolnictwa  
82-400 Sztum  
Ul. Mickiewicza 31*

2. Nazwa instalacji zgodna z nazewnictwem stosowanym przez prowadzącego instalację

*SZT1101\_A (zgłoszenie nr 1)*

3. Określenie nazw jednostek terytorialnych (gmin, powiatów i województw), na których terenie znajduje się instalacja, wraz podaniem symboli NTS jednostek terytorialnych, na których terenie znajduje się instalacja.  
*woj. POMORSKIE 2.6.22, pow. sztumski 4.6.22.42.16, gm. Stary Dzierżoń 5.6.22.42.16.03.2*

4. Oznaczenie prowadzącego instalację, jego adres zamieszkania lub siedziby

*P4 Sp. z o.o., ul Taśmowa 7, 02-677 Warszawa*

5. Adres zakładu, na którego terenie prowadzona jest eksploatacja instalacji

*dz. nr 39/2, 82-450 Zakręty*

6. Rodzaj instalacji zgodnie z załącznikiem nr 2 rozporządzenia Ministra Środowiska z dnia 2 lipca 2010r. w sprawie zgłoszenia instalacji wytwarzających pola elektromagnetyczne (Dz. U. nr 130, poz. 879).  
*Instalacja radiokomunikacyjna, której moc promieniowana izotropowo wynosi nie mniej niż 15W, emitująca pola elektromagnetyczne o częstotliwościach od 30 kHz do 300 GHz.*

7. Rodzaj i zakres prowadzonej działalności, w tym wielkość produkcji lub wielkość świadczonych usług.  
*Usługi telekomunikacyjne bez prowadzenia produkcji. Wielkość świadczonych usług: usługi telekomunikacyjne dla ilości do 2000 użytkowników jednocześnie.*

8. Czas funkcjonowania instalacji (dni tygodnia i godziny)

*Wszystkie dni tygodnia, 24 godziny na dobę.*

9. Emisja pola elektromagnetycznego o równoważnych mocach promieniowanych izotropowo (EIRP) poszczególnych anten:

*Antena Sektorowa 11\_: 1980W  
Antena Sektorowa 12\_: 1972W  
Antena Sektorowa 13\_: 1972W  
Antena Sektorowa 21\_: 1980W  
Antena Sektorowa 22\_: 1972W  
Antena Sektorowa 23\_: 1972W  
Antena Sektorowa 31\_: 1980W  
Antena Sektorowa 32\_: 1972W  
Antena Sektorowa 33\_: 1972W  
Radiolinia RL1: 6918W*

10. Opis stosowanych metod ograniczenia emisji

*Instalacja ogranicza wielkość emisji w sposób automatyczny do wartości nie większych niż niezbędne do zapewnienia obsługi użytkowników sieci. Metoda zgodna z zasadą działania systemu telefonii komórkowej określona odpowiednimi normami.*

11. Informacja czy stopień ograniczenia wielkości emisji jest zgodny z obowiązującymi przepisami

*Konstrukcja stacji ogranicza wielkość emisji, tak że obowiązujące przepisy i normy dotyczące pól elektromagnetycznych są zachowane.*

12. Szczegółowe dane odpowiednio do rodzaju instalacji zgodnie z wymaganiami określonymi w załączniku 2 do rozporządzenia

LP 1. Współrzędne geograficzne anten instalacji:  
*Antena Sektorowa 11\_: (19°22'59.2"E, 53°51'15.9"N)  
Antena Sektorowa 12\_: (19°22'59.2"E, 53°51'15.9"N)  
Antena Sektorowa 13\_: (19°22'59.2"E, 53°51'15.9"N)  
Antena Sektorowa 21\_: (19°22'59.2"E, 53°51'15.9"N)  
Antena Sektorowa 22\_: (19°22'59.2"E, 53°51'15.9"N)  
Antena Sektorowa 23\_: (19°22'59.2"E, 53°51'15.9"N)  
Antena Sektorowa 31\_: (19°22'59.2"E, 53°51'15.9"N)  
Antena Sektorowa 32\_: (19°22'59.2"E, 53°51'15.9"N)  
Antena Sektorowa 33\_: (19°22'59.2"E, 53°51'15.9"N)  
Radiolinia RL1: (19°22'59.3"E, 53°51'15.9"N)*

LP 2. Częstotliwość pracy instalacji:  
*800MHz, 900MHz, 1800MHz, 23GHz*

**STAROSTWO POWIATOWE**  
82-400 SZTUM  
ul. Mickiewicza 31  
tel. /55/ 267-74-20; 267-74-41  
fax /55/ 267-74-42

LP 3.	<p>Wysokość środków elektrycznych anten nad poziomem terenu:</p> <p>Antena Sektorowa 11_ : 53,50m  Antena Sektorowa 12_ : 53,50m  Antena Sektorowa 13_ : 53,50m  Antena Sektorowa 21_ : 53,50m  Antena Sektorowa 22_ : 53,50m  Antena Sektorowa 23_ : 53,50m  Antena Sektorowa 31_ : 53,50m  Antena Sektorowa 32_ : 53,50m  Antena Sektorowa 33_ : 53,50m  Radiolinia RL1: 50,50m</p>
LP 4.	<p>Emisja pola elektromagnetycznego o równoważnych mocach promieniowanych izotropowo (EIRP) poszczególnych anten:</p> <p>Antena Sektorowa 11_ : 1980W  Antena Sektorowa 12_ : 1972W  Antena Sektorowa 13_ : 1972W  Antena Sektorowa 21_ : 1980W  Antena Sektorowa 22_ : 1972W  Antena Sektorowa 23_ : 1972W  Antena Sektorowa 31_ : 1980W  Antena Sektorowa 32_ : 1972W  Antena Sektorowa 33_ : 1972W  Radiolinia RL1: 6918W</p>
LP 5.	<p>Zakresy azymutów i kątów pochylenia osi głównych wiązek promieniowania poszczególnych anten Instalacji:</p> <p>Antena Sektorowa 11_ : azymut 0°, pochylenie 2-12° (900MHz), pochylenie 2-12° (1800MHz)  Antena Sektorowa 12_ : azymut 0°, pochylenie 0-12° (800MHz)  Antena Sektorowa 13_ : azymut 0°, pochylenie 0-12° (800MHz)  Antena Sektorowa 21_ : azymut 130°, pochylenie 2-12° (900MHz), pochylenie 2-12° (1800MHz)  Antena Sektorowa 22_ : azymut 130°, pochylenie 0-12° (800MHz)  Antena Sektorowa 23_ : azymut 130°, pochylenie 0-12° (800MHz)  Antena Sektorowa 31_ : azymut 250°, pochylenie 2-12° (900MHz), pochylenie 2-12° (1800MHz)  Antena Sektorowa 32_ : azymut 250°, pochylenie 0-12° (800MHz)  Antena Sektorowa 33_ : azymut 250°, pochylenie 0-12° (800MHz)  Radiolinia RL1: azymut 340° +/-30°, pochylenie 0°</p>
LP 6.	<p>Dla anteny Antena Sektorowa 11_ miejsca dostępne dla ludności nie znajdują się w określonej we wskazanym poniżej rozporządzeniu odległości od środka elektrycznego anteny w osi jej głównej wiązki promieniowania,  Dla anteny Antena Sektorowa 12_ miejsca dostępne dla ludności nie znajdują się w określonej we wskazanym poniżej rozporządzeniu odległości od środka elektrycznego anteny w osi jej głównej wiązki promieniowania,  Dla anteny Antena Sektorowa 13_ miejsca dostępne dla ludności nie znajdują się w określonej we wskazanym poniżej rozporządzeniu odległości od środka elektrycznego anteny w osi jej głównej wiązki promieniowania,  Dla anteny Antena Sektorowa 21_ miejsca dostępne dla ludności nie znajdują się w określonej we wskazanym poniżej rozporządzeniu odległości od środka elektrycznego anteny w osi jej głównej wiązki promieniowania,  Dla anteny Antena Sektorowa 22_ miejsca dostępne dla ludności nie znajdują się w określonej we wskazanym poniżej rozporządzeniu odległości od środka elektrycznego anteny w osi jej głównej wiązki promieniowania,  Dla anteny Antena Sektorowa 23_ miejsca dostępne dla ludności nie znajdują się w określonej we wskazanym poniżej rozporządzeniu odległości od środka elektrycznego anteny w osi jej głównej wiązki promieniowania,  Dla anteny Antena Sektorowa 31_ miejsca dostępne dla ludności nie znajdują się w określonej we wskazanym poniżej rozporządzeniu odległości od środka elektrycznego anteny w osi jej głównej wiązki promieniowania,  Dla anteny Antena Sektorowa 32_ miejsca dostępne dla ludności nie znajdują się w określonej we wskazanym poniżej rozporządzeniu odległości od środka elektrycznego anteny w osi jej głównej wiązki promieniowania,  Dla anteny Antena Sektorowa 33_ miejsca dostępne dla ludności nie znajdują się w określonej we wskazanym poniżej rozporządzeniu odległości od środka elektrycznego anteny w osi jej głównej wiązki promieniowania,  a zatem, zgodnie z przepisami wydanymi na podstawie art. 60 ustawy z dnia 3 października 2008r. o udostępnianiu informacji o środowisku i jego ochronie, udziale społeczeństwa w ochronie środowiska oraz o ocenach oddziaływania na środowisko, tj. Rozporządzeniem Rady Ministrów z dnia 9 listopada 2008r. (Dz. Urz. MN nr 1903),</p>

2010 w sprawie przedsięwzięć mogących znacząco oddziaływać na środowisko (Dz.U. 2016 poz. 71), przedmiotowa instalacja nie jest kwalifikowana jako przedsięwzięcie mogące zawsze bądź mogące potencjalnie znacząco oddziaływać na środowisko.

LP 7. Wyniki pomiarów poziomów pól elektromagnetycznych – jako załącznik (raport z pomiarów)

13. Miejscowość, data: Gdańsk, 2018-05-29

Imię i nazwisko osoby reprezentującej prowadzącego instalację: Emilia Piętka

Podpis:



**II. Wypełnia organ ochrony środowiska przyjmujący zgłoszenie**

Data zarejestrowania zgłoszenia

Numer zgłoszenia

STAROSTWO POWIATOWE  
82-400 SZTUM  
ul. Mickiewicza 31  
tel. 155/ 267-74-20; 267-74-41  
fax 155/ 267-74-42



EMVO Sp. J. Urbański, Pawelak, Mikiciuk  
ul. Heweliusza 11  
80-890 Gdańsk

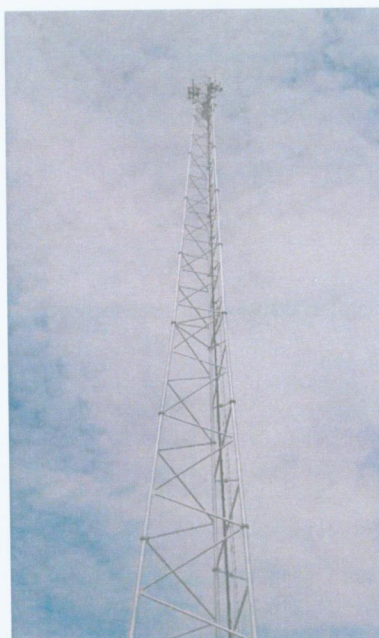
tel. +48 609 770 133

e-mail: andrzej.urbanski@emvo.pl



AB 1630

## Sprawozdanie z pomiarów pól elektromagnetycznych - środowisko ogólne nr 43/05/OŚ/2018-P4



Nr i nazwa stacji	SZT1101
Adres	działka nr. 39/2, Zakręty, pow. sztumski, woj. pomorskie
Opracowanie	Martyna Karczmarczyk
Autoryzacja	Andrzej Urbański
Data	2018-05-25

„Bez pisemnej zgody Laboratorium niniejsze sprawozdanie nie może być powielane inaczej, jak tylko w całości. Ponadto, wyniki dotyczą tylko badanych obiektów przywołanych w niniejszym sprawozdaniu z badań”

43/05/OŚ/2018-P4

**SPRAWOZDANIE POWIATOWE**  
**82-400 SZTUM**  
ul. Mickiewicza 31  
Strona 1 z 8  
tel. /55/ 267-74-20; 267-74-41  
fax /55/ 267-74-42

## Spis treści

1. Informacje ogólne.....	3
2. Podstawa prawna.....	3
3. Opis pomiarów.....	3
4. Charakterystyka źródeł PEM.....	4
5. Wyniki pomiarów.....	4
6. Ocena wyników pomiarów dla celów ochrony środowiska .....	5
7. Oświadczenie.....	5
8. Spis załączników. ....	6

**STAROSTWO POWIATOWE**

82-400 SZTUM

ul. Mickiewicza 31

tel. /55/ 267-74-20; 267-74-41

fax /55/ 267-74-42

„Bez pisemnej zgody Laboratorium niniejsze sprawozdanie nie może być powielane inaczej, jak tylko w całości. Ponadto wyniki dotyczą tylko badanych obiektów przywołanych w niniejszym sprawozdaniu z badań”

43/05/OŚ/2018-P4

Strona 2 z 8

## 1. Informacje ogólne.

Zleceniodawca	P4 sp. z o.o., ul. Taśmowa 7, 02-667 Warszawa osoba udzielająca informacji – Emilia Piętka
Prowadzący instalację	P4 sp. z o.o., ul. Taśmowa 7, 02-667 Warszawa
Lokalizacja obiektu	działka nr. 39/2, Zakręty, pow. sztumski, woj. pomorskie
Miejsce instalacji anten	Wieża kratowa
Miejsce instalacji urządzeń	outdoor
Osoby wykonujące pomiar	Roman Murawski
Data wykonania pomiaru	25.05.2018
Temperatura [°C]	23,0
Wilgotność [%]	52,3
Inne źródła pól elektromagnetycznych	Nie występują.

## 2. Podstawa prawna.

### 2.1 Normy i rozporządzenia:

- Rozporządzenie Ministra Środowiska z dnia 30 października 2003 r. w sprawie dopuszczalnych poziomów pól elektromagnetycznych w środowisku oraz sposobów sprawdzania dotrzymania tych poziomów (Dz.U. Nr 192 z dnia 14.11.2003 r.
- Ustawa z dnia 27 kwietnia 2001r. „Prawo Ochrony Środowiska” (t.j. Dz.U. 2017 poz. 519 z późniejszymi zmianami).

## 3. Opis pomiarów

Metodologia pomiarowa	Pomiary w oparciu o Rozporządzenie Ministra Środowiska z dnia 30 października 2003r. w sprawie dopuszczalnych poziomów pól elektromagnetycznych w środowisku oraz sposobów sprawdzenia dotrzymania tych poziomów (Dz. U. 2003 nr 192 poz. 1883), uwzględniając kierunkowość promieniowania anten nadawczych w miejscach potencjalnego występowania największych wartości natężeń pól elektromagnetycznych.  Dokument PCA DAB-18 „Program akredytacji laboratoriów badawczych wykonujących pomiary pola elektromagnetycznego w środowisku” wyd. 1, Warszawa, 02.02.2017 r.
Cel badań	Określenie wartości natężenia pola elektrycznego w miejscach dostępnych dla ludności.
Opis zestawu pomiarowego	Miernik Narda NBM 550, Sonda EF 6092, o zakresie pomiarowym 0,8 V/m – 300V/m pracująca w paśmie 0,1 – 90 GHz, świadectwo wydane przez Laboratorium Wzorców i Metrologii Pola Elektromagnetycznego, Instytut Telekomunikacji, Teleinformatyki i Akustyki Politechniki Wrocławskiej.

„Bez pisemnej zgody Laboratorium niniejsze sprawozdanie nie może być powielane inaczej, jak tylko w całości. Ponadto wyniki dotyczą tylko badanych obiektów przywołanych w niniejszym sprawozdaniu z badań”  
43/05/OŚ/2018-P4

**STAROSTWO POWIATOWE**  
**82-400 SZTUM**  
ul. Mickiewicza 51  
tel. /55/ 267-74-20; 267-74-41  
fax /55/ 267-74-42

Świadectwo ważne do 24.05.2020r.

Niepewność standardowa wynosi 16,1% przy poziomie ufności 95% i współczynnika rozszerzenia k=2.

Termohigrometr Bestone, typ: GM1362-EN-00, nr identyfikacyjny 1222436, świadectwo wzorcowania z dn. 22.12.2015r. wydane przez Laboratorium Pomiarowe "MUTECH".

Przymiar wstępowy STABILA, nr identyfikacyjny 5/WL/2016, świadectwo wzorcowania z dn. 06.09.2016r. wydane przez Zespół Laboratoriów wzorcujących Okręgowego Urzędu Miar w Gdańsku.

#### 4. Charakterystyka źródeł PEM.

##### Anteny sektorowe

Charakterystyka promieniowania		kierunkowa											
Rzeczywisty czas pracy [h/dobę]		24											
Rodzaj wytwarzanego pola		stacjonarne											
L	Wyszczególnienie	sektor 1				sektor 2				sektor 3			
p													
<b>Nadajnik stacji bazowej:</b>													
1	Typ / Producent	DBS / Huawei											
2	Częstotliwość (pasmo) MHz	800	800	1800	900	800	800	1800	900	800	800	1800	900
3	Maksymalna moc nadawana na sektor [dBm]	47,24	47,24	44,91	40,41	47,24	47,24	44,91	40,41	47,24	47,24	44,91	40,41
<b>Obciążenie:</b>													
1	Typ anteny	Huawei A704516R0	Huawei A704516R0	Huawei ADU4518R7	Huawei A704516R0	Huawei A704516R0	Huawei ADU4518R7	Huawei A704516R0	Huawei A704516R0	Huawei ADU4518R7	Huawei A704516R0	Huawei A704516R0	Huawei ADU4518R7
2	Producent anteny	Huawei	Huawei	Huawei	Huawei	Huawei	Huawei	Huawei	Huawei	Huawei	Huawei	Huawei	Huawei
3	Ilość anten	1	1	1	1	1	1	1	1	1	1	1	1
4	Azymut	0				130				250			
5	Zakres kątów pochylenia anten [°]	0,00-12,00	0,00-12,00	2,00-12,00	2,00-12,00	0,00-12,00	0,00-12,00	2,00-12,00	2,00-12,00	0,00-12,00	0,00-12,00	2,00-12,00	2,00-12,00
6	Wysokość zainst. n.p.t. [m]	53,50				53,50				53,50			
7	EIRP [W]	1972	1972	1980	1972	1972	1980	1972	1972	1980	1972	1972	1980

##### Anteny radioliniowe

Charakterystyka promieniowania		kierunkowa					
Rzeczywisty czas pracy [h/dobę]		24					
Rodzaj wytwarzanego pola		stacjonarne					
L	Linia radiowa			Antena			
	typ/producent	częstotliwość pracy [GHz]	moc wyjściowa [dBm]	typ/producent	średnica anteny [m]	azymut [°]	wysokość zainstal. [m]
p	OPTIX RTN/HUAWEI	23	28	VHLP2-23/Andrew	0,6	340	50,50

#### 5. Wyniki pomiarów.

Wyniki pomiarów pól elektromagnetycznych dla celów ochrony środowiska przedstawia poniższa tabela. Piony pomiarowe zostały przedstawione w zał. 2.

**STAROSTWO POWIATOWE**

„Bez pisemnej zgody Laboratorium niniejsze sprawozdanie nie może być powielane inaczej, jak tylko w całości. Ponadto wyniki dotyczą tylko badanych obiektów przywołanych w niniejszym sprawozdaniu z badań”

43/05/OS/2018-P4  
tel. 155/267-74-20; 267-74-41  
fax 155/267-74-42

Numer pionu pomiarowego	Natężenie pola elektrycznego [V/m]	Niepewność pomiarowa $\pm$ [V/m]	Wysokość pomiaru [m]	Współrzędne pionów pomiarowych x, y	Uwagi
1	p.cz*	-	0,3-2,0	N:53°51'16.43" E:19°22'59.06"	otoczenie stacji bazowej - 20m wzdłuż gł. osi promieniowania
2	0,8	0,26	0,3-2,0	N:53°51'17.07" E:19°22'59.13"	otoczenie stacji bazowej - 40m wzdłuż gł. osi promieniowania
3	p.cz*	-	0,3-2,0	N:53°51'17.76" E:19°22'59.29"	otoczenie stacji bazowej - 60m wzdłuż gł. osi promieniowania
4	p.cz*	-	0,3-2,0	N:53°51'18.41" E:19°22'59.3"	otoczenie stacji bazowej - 80m wzdłuż gł. osi promieniowania
5	p.cz*	-	0,3-2,0	N:53°51'19.12" E:19°22'59.43"	otoczenie stacji bazowej - 100m wzdłuż gł. osi promieniowania
6	p.cz*	-	0,3-2,0	N:53°51'15.32" E:19°22'59.67"	otoczenie stacji bazowej - 20m wzdłuż gł. osi promieniowania
7	0,7	0,23	0,3-2,0	N:53°51'14.83" E:19°23'0.61"	otoczenie stacji bazowej - 40m wzdłuż gł. osi promieniowania
8	p.cz*	-	0,3-2,0	N:53°51'14.42" E:19°23'1.35"	otoczenie stacji bazowej - 60m wzdłuż gł. osi promieniowania
9	p.cz*	-	0,3-2,0	N:53°51'13.93" E:19°23'2.27"	otoczenie stacji bazowej - 80m wzdłuż gł. osi promieniowania
10	p.cz*	-	0,3-2,0	N:53°51'13.46" E:19°23'2.7"	otoczenie stacji bazowej - 100m wzdłuż gł. osi promieniowania
11	p.cz*	-	0,3-2,0	N:53°51'15.51" E:19°22'57.92"	otoczenie stacji bazowej - 20m wzdłuż gł. osi promieniowania
12	0,8	0,26	0,3-2,0	N:53°51'15.28" E:19°22'56.76"	otoczenie stacji bazowej - 40m wzdłuż gł. osi promieniowania
13	0,7	0,23	0,3-2,0	N:53°51'15.08" E:19°22'55.88"	otoczenie stacji bazowej - 60m wzdłuż gł. osi promieniowania
14	p.cz*	-	0,3-2,0	N:53°51'14.88" E:19°22'54.89"	otoczenie stacji bazowej - 80m wzdłuż gł. osi promieniowania
15	p.cz*	-	0,3-2,0	N:53°51'14.63" E:19°22'53.66"	otoczenie stacji bazowej - 100m wzdłuż gł. osi promieniowania
16	p.cz*	-	0,3-2,0	N:53°51'16.59" E:19°22'58.37"	otoczenie stacji bazowej - 30m wzdłuż gł. osi promieniowania
17	p.cz*	-	0,3-2,0	N:53°51'17.64" E:19°22'57.74"	otoczenie stacji bazowej - 60m wzdłuż gł. osi promieniowania
18	p.cz*	-	0,3-2,0	N:53°51'18.45" E:19°22'57.1"	otoczenie stacji bazowej - 90m wzdłuż gł. osi promieniowania
19	p.cz*	-	0,3-2,0	N:53°51'18.33" E:19°23'0.64"	otoczenie stacji bazowej
20	p.cz*	-	0,3-2,0	N:53°51'16.02" E:19°23'0.51"	otoczenie stacji bazowej
21	p.cz*	-	0,3-2,0	N:53°51'14.68" E:19°23'2.43"	otoczenie stacji bazowej
22	p.cz*	-	0,3-2,0	N:53°51'13.14" E:19°23'1.35"	otoczenie stacji bazowej
23	p.cz*	-	0,3-2,0	N:53°51'15.02" E:19°22'58.54"	otoczenie stacji bazowej
24	p.cz*	-	0,3-2,0	N:53°51'14.47" E:19°22'55.32"	otoczenie stacji bazowej
25	p.cz*	-	0,3-2,0	N:53°51'15.14" E:19°22'53.36"	otoczenie stacji bazowej
26	p.cz*	-	0,3-2,0	N:53°51'15.8" E:19°22'56.51"	otoczenie stacji bazowej
27	p.cz*	-	0,3-2,0	N:53°51'17.21" E:19°22'56.04"	otoczenie stacji bazowej
28	p.cz*	-	0,3-2,0	N:53°51'17.97" E:19°22'58.16"	otoczenie stacji bazowej
A	p.cz*	-	0,3-2,0	N:53°51'15.06" E:19°22'59.74"	Zakręty, budynek gospodarczy
B	p.cz*	-	0,3-2,0	N:53°51'15.33" E:19°22'58.63"	Zakręty, budynek gospodarczy
C	p.cz*	-	0,3-2,0	N:53°51'14.64" E:19°22'58.39"	Dom mieszkalny, Zakręty 103, piętro 1, okno

„Bez pisemnej zgody Laboratorium niniejsze sprawozdanie nie może być powielane inaczej, jak tylko w całości. Ponadto wyniki dotyczą tylko badanych obiektów przywołanych w niniejszym sprawozdaniu z badań”

43/05/OŚ/2018-P4

**STAROSTWO POWIATOWE**  
82-400 SZTURO  
ul. Mickiewicza 31  
tel. /55/ 267-74-20; 267-74-41  
fax /55/ 267-74-42

Strona 5 z 8

D	p.cz*	-	0,3-2,0	N:53°51'14.16" E:19°22'53.15"	Zakręty, budynek gospodarczy
---	-------	---	---------	----------------------------------	------------------------------

\* poniżej czułości zestawu pomiarowego

## 6. Ocena wyników pomiarów dla celów ochrony środowiska.

Po przeprowadzonym pomiarze pól elektromagnetycznych w dniu 25.05.2018 stwierdzono, iż w miejscach dostępnych dla ludności nie występują natężenia pól elektromagnetycznych przekraczające wartość graniczną dostępu dla ludności, wynoszącą 7 V/m.

## 7. Oświadczenie.

Wyniki badania odnoszą się wyłącznie do badanego obiektu.

Bez pisemnej zgody sprawozdanie nie może być powielane inaczej, jak tylko w całości.

Uwagi i zastrzeżenia przyjmowane są w formie pisemnej w ciągu 14 dni od daty otrzymania sprawozdania.

## 8. Spis załączników.

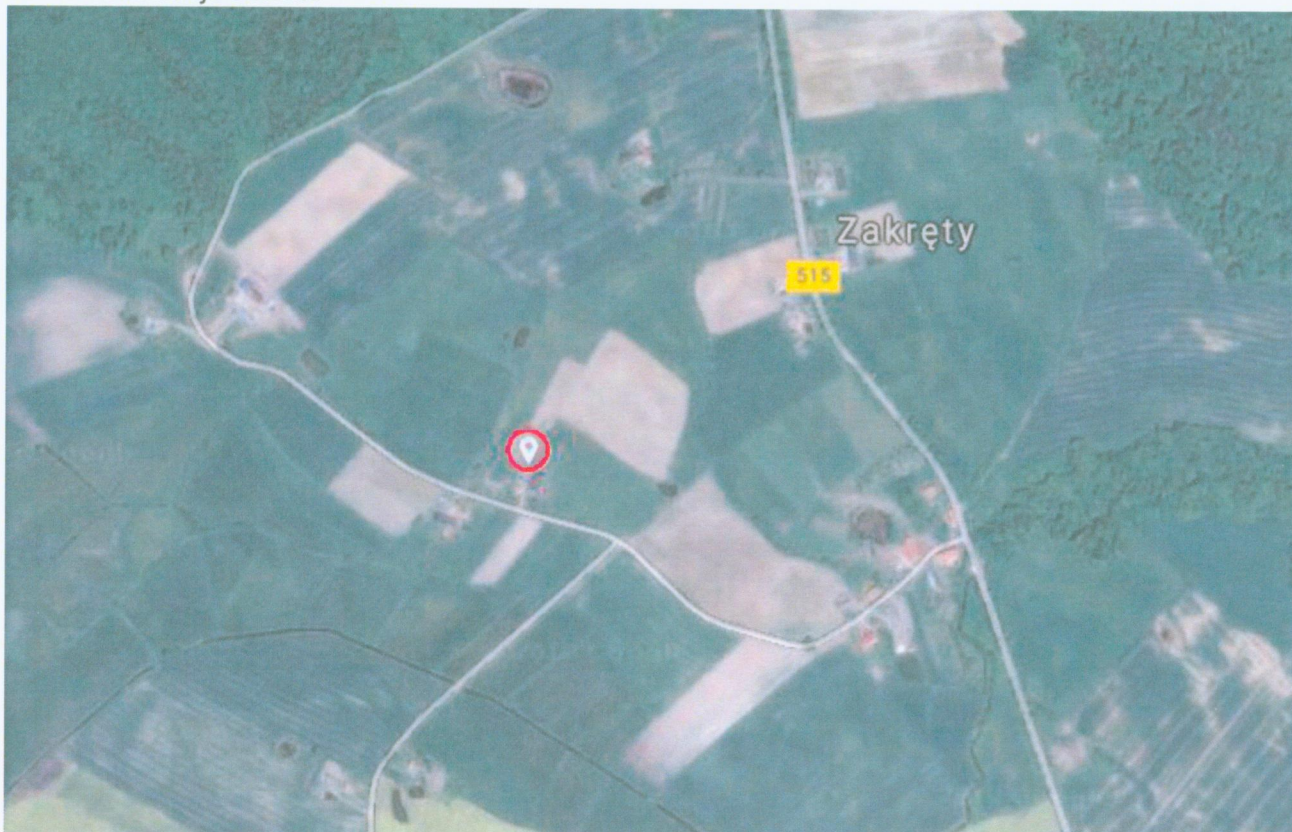
Zał. 1. Lokalizacja obiektu.

Zał. 2. Widok pionów pomiarowych

Zał. 3. Widok stacji bazowej

**Koniec sprawozdania**

Zał. 1. Lokalizacja obiektu

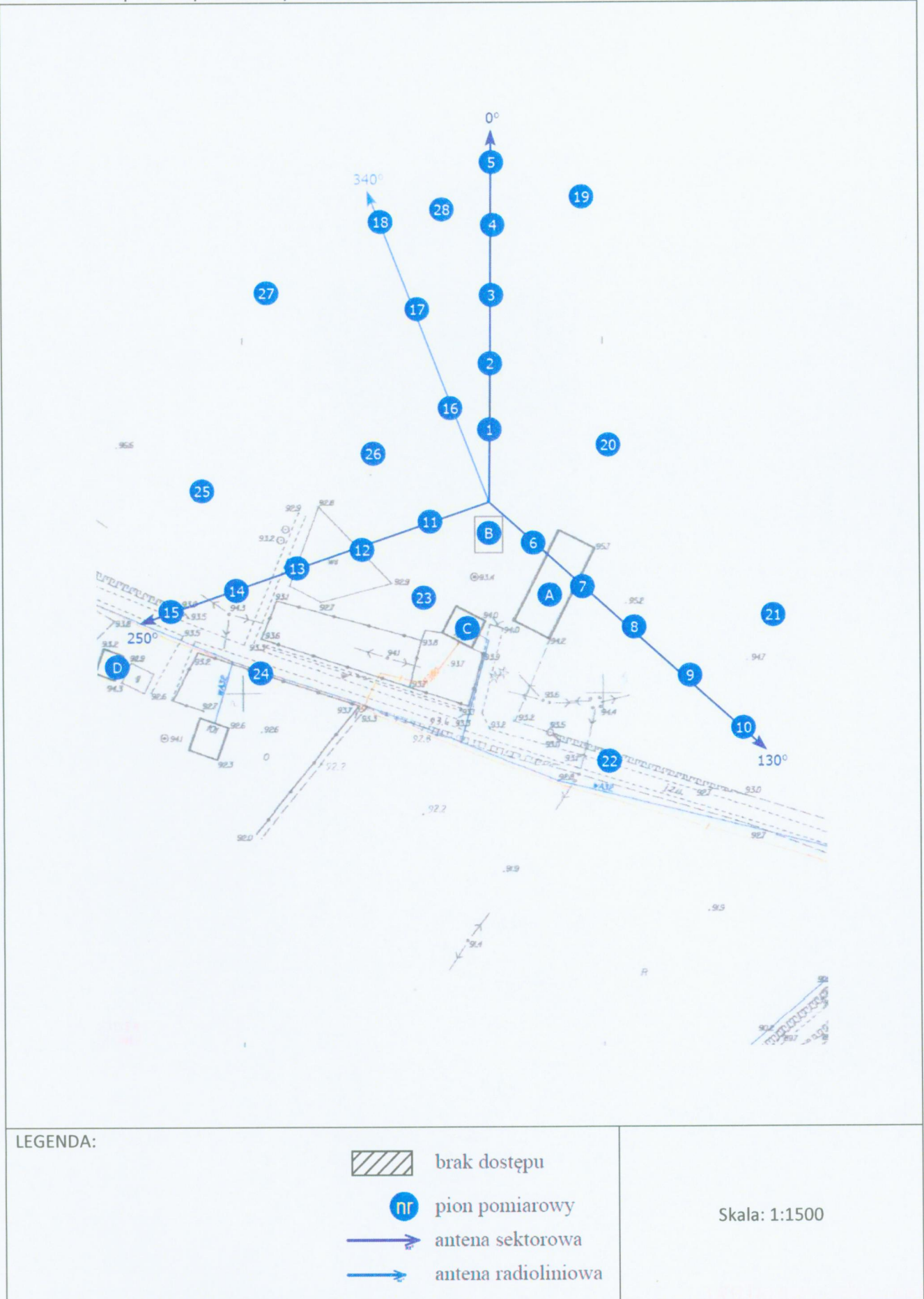


Współrzędne geograficzne	
długość:	19°22'59.03"E
szerokość:	53°51'15.79"N

„Bez pisemnej zgody Laboratorium niniejsze sprawozdanie nie może być powielane inaczej, jak tylko w całości. Ponadto wyniki dotyczą tylko badanych obiektów przywołanych w niniejszym sprawozdaniu z badań”

STAROSTWO POWIATOWE  
43/05/05/2018-19M  
82-400-20-19M  
ul. Mickiewicza 31  
tel. 155/ 267-74-20; 267-74-41  
fax 155/ 267-74-42

Zał. 2. Widok pionów pomiarowych



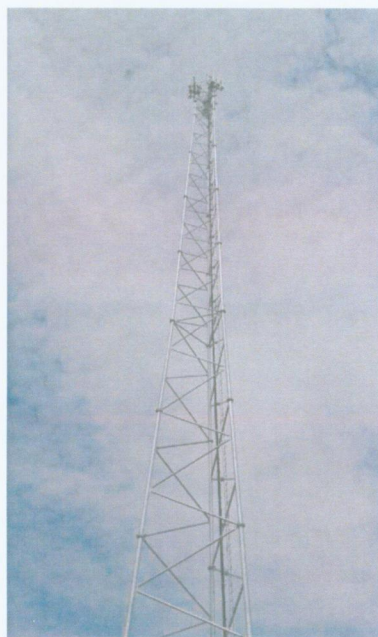
„Bez pisemnej zgody Laboratorium niniejsze sprawozdanie nie może być powielane inaczej, jak tylko w całości. Ponadto wyniki dotyczą tylko badanych obiektów przywołanych w niniejszym sprawozdaniu z badań”

43/05/OŚ/2018-P4

STANOWISKO POMIAROWE  
 82-400 SZTUM  
 ul. Mickiewicza 10  
 tel. 155/267-74-20  
 fax 155/267-74-42

Strona 7 z 8  
 74-41

Załącznik 3. Zdjęcia obiektów



**STAROSTWO POWIATOWE**

82-100 SZTUM  
ul. Mickiewicza 31  
tel. 45/5763/201820, 267-74-41  
fax 155/ 267-74-42