


AKTUALIZACJA DANYCH INSTALACJI PO WPROWADZENIU ZMIANY NIEISTOTNEJ	
I. Wypełnia podmiot prowadzący instalację dokonujący jej zgłoszenia	
1. Nazwa i adres organu ochrony środowiska właściwego do przyjęcia zgłoszenia <i>Starosta Sztumski Wydział Ochrony Środowiska I Rolnictwa 82-400 Sztum Ul. Mickiewicza 31</i>	
2. Nazwa instalacji zgodna z nazewnictwem stosowanym przez prowadzącego instalację <i>SZT0401_B (zgłoszenie nr 4)</i>	
3. Określenie nazw jednostek terytorialnych (gmin, powiatów i województw), na których terenie znajduje się instalacja, wraz podaniem symboli NTS jednostek terytorialnych, na których terenie znajduje się instalacja. <i>woj. POMORSKIE 2.6.22 (KTS: 10042200000000), pow. sztumski 4.6.22.42.16 (KTS: 10042214216000), gm. Sztum 5.6.22.42.16.05.3 (KTS: 10042214216053)</i>	
4. Oznaczenie prowadzącego instalację, jego adres zamieszkania lub siedziby <i>P4 Sp. z o.o., ul Taśmowa 7, 02-677 Warszawa</i>	
5. Adres zakładu, na którego terenie prowadzona jest eksploatacja instalacji <i>82-400 Koniecwałd, dz. nr 281, gm. Sztum, pow. sztumski</i>	
6. Rodzaj instalacji zgodnie z załącznikiem nr 2 rozporządzenia Ministra Środowiska z dnia 2 lipca 2010r. w sprawie zgłoszenia instalacji wytwarzających pola elektromagnetyczne (Dz. U. nr 130, poz. 879). <i>Instalacja radiokomunikacyjna, której moc promieniowana izotropowo wynosi nie mniej niż 15W, emitująca pola elektromagnetyczne o częstotliwościach od 30 kHz do 300 GHz.</i>	
7. Rodzaj i zakres prowadzonej działalności, w tym wielkość produkcji lub wielkość świadczonych usług. <i>Usługi telekomunikacyjne bez prowadzenia produkcji. Wielkość świadczonych usług: usługi telekomunikacyjne dla ilości do 2000 użytkowników jednocześnie.</i>	
8. Czas funkcjonowania instalacji (dni tygodnia i godziny) <i>Wszystkie dni tygodnia, 24 godziny na dobę.</i>	
9. Emisja pola elektromagnetycznego o równoważnych mocach promieniowanych izotropowo (EIRP) poszczególnych anten: <i>Antena Sektorowa 11_NU: 12794W Antena Sektorowa 12_DGLT: 7568W Antena Sektorowa 13_V: 2979W Antena Sektorowa 14_V: 2979W Antena Sektorowa 21_NU: 12794W Antena Sektorowa 22_DGLT: 7568W Antena Sektorowa 23_HV: 8025W Antena Sektorowa 24_HV: 8025W Antena Sektorowa 31_NU: 12794W Antena Sektorowa 32_DGLT: 7568W Antena Sektorowa 33_HV: 8025W Antena Sektorowa 34_HV: 8025W Radiolinia RL1: 7079W Radiolinia RL2: 5129W Radiolinia RL3: 3548W</i>	
10. Opis stosowanych metod ograniczenia emisji <i>Instalacja ogranicza wielkość emisji w sposób automatyczny do wartości nie większych niż niezbędne do zapewnienia obsługi użytkowników sieci. Metoda zgodna z zasadą działania systemu telefonii komórkowej określona odpowiednimi normami.</i>	
11. Informacja czy stopień ograniczenia wielkości emisji jest zgodny z obowiązującymi przepisami <i>Konstrukcja stacji ogranicza wielkość emisji, tak że obowiązujące przepisy i normy dotyczące pól elektromagnetycznych są zachowane.</i>	
12. Szczegółowe dane odpowiednio do rodzaju instalacji zgodnie z wymaganiami określonymi w załączniku 2 do rozporządzenia	
LP 1.	Współrzędne geograficzne anten instalacji: <i>Antena Sektorowa 11_NU: (19°01'41.8"E,53°56'20.5"N) Antena Sektorowa 12_DGLT: (19°01'41.8"E,53°56'20.5"N) Antena Sektorowa 13_V: (19°01'41.8"E,53°56'20.5"N) Antena Sektorowa 14_V: (19°01'41.8"E,53°56'20.5"N) Antena Sektorowa 21_NU: (19°01'41.8"E,53°56'20.5"N) Antena Sektorowa 22_DGLT: (19°01'41.8"E,53°56'20.5"N) Antena Sektorowa 23_HV: (19°01'41.8"E,53°56'20.5"N) Antena Sektorowa 24_HV: (19°01'41.8"E,53°56'20.5"N) Antena Sektorowa 31_NU: (19°01'41.8"E,53°56'20.5"N) Antena Sektorowa 32_DGLT: (19°01'41.8"E,53°56'20.5"N)</i>

	<p>Antena Sektorowa 33_HV: (19°01'41.8"E,53°56'20.5"N) Antena Sektorowa 34_HV: (19°01'41.8"E,53°56'20.5"N) Radiolinia RL1: (19°01'41.8"E,53°56'20.5"N) Radiolinia RL2: (19°01'41.8"E,53°56'20.5"N) Radiolinia RL3: (19°01'41.8"E,53°56'20.5"N)</p>
LP 2.	<p>Częstotliwość pracy instalacji: 800MHz,900MHz,1800MHz,2100MHz,2600MHz,23GHz,80GHz</p>
LP 3.	<p>Wysokość środków elektrycznych anten nad poziomem terenu: Antena Sektorowa 11_NU: 53,30m Antena Sektorowa 12_DGLT: 53,30m Antena Sektorowa 13_V: 53,30m Antena Sektorowa 14_V: 53,30m Antena Sektorowa 21_NU: 53,30m Antena Sektorowa 22_DGLT: 53,30m Antena Sektorowa 23_HV: 53,30m Antena Sektorowa 24_HV: 53,30m Antena Sektorowa 31_NU: 53,30m Antena Sektorowa 32_DGLT: 53,30m Antena Sektorowa 33_HV: 53,30m Antena Sektorowa 34_HV: 53,30m Radiolinia RL1: 50,60m Radiolinia RL2: 49,40m Radiolinia RL3: 30,00m</p>
LP 4.	<p>Emisja pola elektromagnetycznego o równoważnych mocach promieniowanych izotropowo (EIRP) poszczególnych anten: Antena Sektorowa 11_NU: 12794W Antena Sektorowa 12_DGLT: 7568W Antena Sektorowa 13_V: 2979W Antena Sektorowa 14_V: 2979W Antena Sektorowa 21_NU: 12794W Antena Sektorowa 22_DGLT: 7568W Antena Sektorowa 23_HV: 8025W Antena Sektorowa 24_HV: 8025W Antena Sektorowa 31_NU: 12794W Antena Sektorowa 32_DGLT: 7568W Antena Sektorowa 33_HV: 8025W Antena Sektorowa 34_HV: 8025W Radiolinia RL1: 7079W Radiolinia RL2: 5129W Radiolinia RL3: 3548W</p>
LP 5.	<p>Zakresy azymutów i kątów pochylecia osi głównych wiązek promieniowania poszczególnych anten Instalacji: Antena Sektorowa 11_NU: azymut 0°, pochylecie 0-6° (2100MHz) Antena Sektorowa 12_DGLT: azymut 0°, pochylecie 2-12° (900MHz), pochylecie 2-12° (1800MHz) Antena Sektorowa 13_V: azymut 0°, pochylecie 0-12° (800MHz) Antena Sektorowa 14_V: azymut 0°, pochylecie 0-12° (800MHz) Antena Sektorowa 21_NU: azymut 130°, pochylecie 0-6° (2100MHz) Antena Sektorowa 22_DGLT: azymut 130°, pochylecie 2-12° (900MHz), pochylecie 2-12° (1800MHz) Antena Sektorowa 23_HV: azymut 130°, pochylecie 2-12° (800MHz), pochylecie 2-12° (2600MHz) Antena Sektorowa 24_HV: azymut 130°, pochylecie 2-12° (800MHz), pochylecie 2-12° (2600MHz) Antena Sektorowa 31_NU: azymut 240°, pochylecie 0-6° (2100MHz) Antena Sektorowa 32_DGLT: azymut 240°, pochylecie 2-12° (900MHz), pochylecie 2-12° (1800MHz) Antena Sektorowa 33_HV: azymut 240°, pochylecie 2-12° (800MHz), pochylecie 2-12° (2600MHz) Antena Sektorowa 34_HV: azymut 240°, pochylecie 2-12° (800MHz), pochylecie 2-12° (2600MHz) Radiolinia RL1: azymut 174° +/-30°, pochylecie 0° Radiolinia RL2: azymut 334° +/-30°, pochylecie 0° Radiolinia RL3: azymut 334° +/-30°, pochylecie 0°</p>

LP 6.	<p><i>Dla anteny Antena Sektorowa 11_NU miejsca dostępne dla ludności nie znajdują się w określonej we wskazanym poniżej rozporządzeniu odległości od środka elektrycznego anteny w osi jej głównej wiązki promieniowania,</i></p> <p><i>Dla anteny Antena Sektorowa 12_DGLT miejsca dostępne dla ludności nie znajdują się w określonej we wskazanym poniżej rozporządzeniu odległości od środka elektrycznego anteny w osi jej głównej wiązki promieniowania,</i></p> <p><i>Dla anteny Antena Sektorowa 13_V miejsca dostępne dla ludności nie znajdują się w określonej we wskazanym poniżej rozporządzeniu odległości od środka elektrycznego anteny w osi jej głównej wiązki promieniowania,</i></p> <p><i>Dla anteny Antena Sektorowa 14_V miejsca dostępne dla ludności nie znajdują się w określonej we wskazanym poniżej rozporządzeniu odległości od środka elektrycznego anteny w osi jej głównej wiązki promieniowania,</i></p> <p><i>Dla anteny Antena Sektorowa 21_NU miejsca dostępne dla ludności nie znajdują się w określonej we wskazanym poniżej rozporządzeniu odległości od środka elektrycznego anteny w osi jej głównej wiązki promieniowania,</i></p> <p><i>Dla anteny Antena Sektorowa 22_DGLT miejsca dostępne dla ludności nie znajdują się w określonej we wskazanym poniżej rozporządzeniu odległości od środka elektrycznego anteny w osi jej głównej wiązki promieniowania,</i></p> <p><i>Dla anteny Antena Sektorowa 23_HV miejsca dostępne dla ludności nie znajdują się w określonej we wskazanym poniżej rozporządzeniu odległości od środka elektrycznego anteny w osi jej głównej wiązki promieniowania,</i></p> <p><i>Dla anteny Antena Sektorowa 24_HV miejsca dostępne dla ludności nie znajdują się w określonej we wskazanym poniżej rozporządzeniu odległości od środka elektrycznego anteny w osi jej głównej wiązki promieniowania,</i></p> <p><i>Dla anteny Antena Sektorowa 31_NU miejsca dostępne dla ludności nie znajdują się w określonej we wskazanym poniżej rozporządzeniu odległości od środka elektrycznego anteny w osi jej głównej wiązki promieniowania,</i></p> <p><i>Dla anteny Antena Sektorowa 32_DGLT miejsca dostępne dla ludności nie znajdują się w określonej we wskazanym poniżej rozporządzeniu odległości od środka elektrycznego anteny w osi jej głównej wiązki promieniowania,</i></p> <p><i>Dla anteny Antena Sektorowa 33_HV miejsca dostępne dla ludności nie znajdują się w określonej we wskazanym poniżej rozporządzeniu odległości od środka elektrycznego anteny w osi jej głównej wiązki promieniowania,</i></p> <p><i>Dla anteny Antena Sektorowa 34_HV miejsca dostępne dla ludności nie znajdują się w określonej we wskazanym poniżej rozporządzeniu odległości od środka elektrycznego anteny w osi jej głównej wiązki promieniowania,</i></p> <p><i>a zatem, zgodnie z przepisami wydanymi na podstawie art. 60 ustawy z dnia 3 października 2008r. o udostępnianiu informacji o środowisku i jego ochronie, udziale społeczeństwa w ochronie środowiska oraz o ocenach oddziaływania na środowisko, tj. Rozporządzeniem Rady Ministrów z dnia 10 września 2019 r. w sprawie przedsięwzięć mogących znacząco oddziaływać na środowisko (Dz.U. 2019 poz. 1839), przedmiotowa instalacja nie jest kwalifikowana jako przedsięwzięcie mogące zawsze bądź mogące potencjalnie znacząco oddziaływać na środowisko.</i></p>
LP 7.	Wyniki pomiarów poziomów pól elektromagnetycznych – jako załącznik (raport z pomiarów)
13. Miejscowość, data: Gdańsk, 2020-03-31	
Imię i nazwisko osoby reprezentującej prowadzącego instalację: Emilia Piętka 	
Podpis:	
II. Wypełnia organ ochrony środowiska przyjmujący zgłoszenie	
Data zarejestrowania zgłoszenia	Numer zgłoszenia
.....



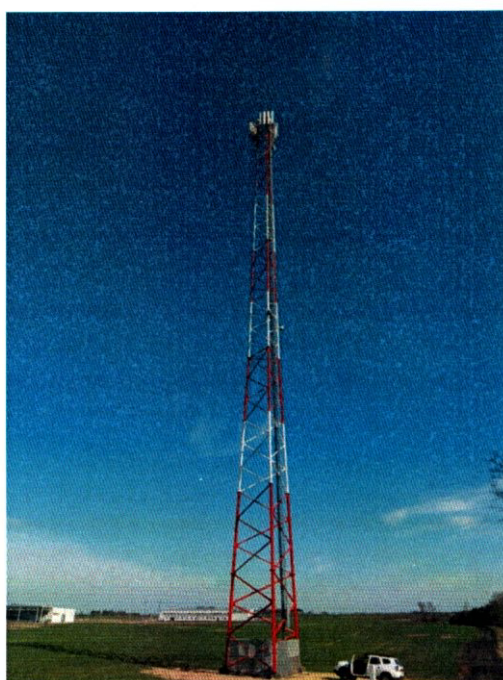
Laboratorium EMVO Sp. J. Urbański, Pawelak
ul. Jasna 1
00-013 Warszawa

tel. +48 22 780 29 64
e-mail: laboratorium@emvo.pl



AB 1630

Sprawozdanie z pomiarów pól elektromagnetycznych - środowisko ogólne nr 62/03/OS/2020-P4



Nr i nazwa stacji	SZT0401	
Adres	Koniecwałd, dz. nr 281, pow. sztumski, woj. pomorskie	
Opracowanie	Mateusz Nazarko	Specjalista ds. pomiarów
Autoryzacja	Andrzej Urbański	Kierownik Laboratorium
Podpis	Podpis jest prawidłowy Dokument podpisany przez Andrzej Urbański Data: 2020.03.27 09:21:25 CET Powód: Zatwierdzam dokument	
Data	2020-03-24	

Spis treści

1. Informacje ogólne.	3
2. Podstawa prawna.	3
3. Opis pomiarów.	3
4. Zróżnicowanie dopuszczalne poziomy pól elektromagnetycznych.	4
5. Charakterystyka źródeł PEM.	5
6. Wyniki pomiarów.	5
7. Stwierdzenie zgodności.	7
8. Oświadczenie.	7
9. Spis załączników.	8

1. Informacje ogólne.

Zleceniodawca	P4 sp. z o.o., ul. Taśmowa 7, 02-677 Warszawa osoba udzielająca informacji – Emilia Piętka
Istotne informacje dostarczone przez zleceniodawcę	komplet informacji niezbędnych do wykonania pomiarów i opracowania sprawozdania
Prowadzący instalację	P4 sp. z o.o., ul. Taśmowa 7, 02-677 Warszawa
Lokalizacja obiektu	Koniecwałd, dz. nr 281, pow. sztumski, woj. pomorskie
Miejsce instalacji anten	Stalowa wieża kratowa
Miejsce instalacji urządzeń	Outdoor
Osoby wykonujące pomiar	Roman Murawski
Data wykonania pomiaru	24.03.2020
Temperatura na początku pomiaru [°C]	6
Temperatura na koniec pomiaru [°C]	4
Warunki atmosferyczne	Brak opadów
Wilgotność na początku pomiaru [%]	30
Wilgotność na koniec pomiaru [%]	34
Inne źródła pól elektromagnetycznych	Nie występują
Parametry pracy instalacji	Maksymalny

2. Podstawa prawna.

2.1 Normy i rozporządzenia:

- Rozporządzeniem Ministra Klimatu z dnia 17 lutego 2020 r. w sprawie sposobów sprawdzania dotrzymania dopuszczalnych poziomów pól elektromagnetycznych w środowisku (Dz.U. 2020 poz. 258)
- Rozporządzenie Ministra Zdrowia z dnia 17 grudnia 2019 r. w sprawie dopuszczalnych poziomów pól elektromagnetycznych w środowisku (Dz.U. 2019 poz. 2448)
- Obwieszczenie Marszałka Sejmu Rzeczypospolitej Polskiej z dnia 19 lipca 2019 r. w sprawie ogłoszenia jednolitego tekstu ustawy - Prawo ochrony środowiska (Dz.U. 2019 poz. 1396).

3. Opis pomiarów

Metodologia pomiarowa Pomiary w oparciu o Rozporządzeniem Ministra Klimatu z dnia 17 lutego 2020 r. w sprawie sposobów sprawdzania dotrzymania dopuszczalnych poziomów pól elektromagnetycznych w środowisku (Dz.U. 2020 poz. 258), Dokument PCA DAB-18 „Program akredytacji laboratoriów badawczych wykonujących pomiary pola elektromagnetycznego w środowisku” wyd. 1, Warszawa, 02.02.2017 r.

Cel badań	Określenie wartości natężenia pola elektrycznego w miejscach dostępnych dla ludności.
Opis zestawu pomiarowego	<p>Miernik Narda NBM 550, Sonda EF 6092, o zakresie pomiarowym 0,8 V/m – 300V/m pracująca w paśmie 0,1 – 90 GHz, świadectwo wydane przez Laboratorium Wzorców i Metrologii Pola Elektromagnetycznego, Instytut Telekomunikacji, Teleinformatyki i Akustyki Politechniki Wrocławskiej. Świadectwo ważne do 24.05.2020 r.</p> <p>Miernik Narda NBM 550, Sonda EF 6092 pracująca w zakresie temperatury -10°C - +50°C oraz wilgotności 5% - 95%</p> <p>Niepewność rozszerzona wynosi 59,0% przy poziomie ufności 95% z uwzględnieniem współczynnika rozszerzenia k=2.</p>
Wyposażenie pomocnicze	<p>Termohigrometr Bestone, typ: GM1362-EN-00, nr identyfikacyjny 1222436, świadectwo wzorcowania z dn. 22.12.2015 r. wydane przez Laboratorium Pomiarowe "MUTECH".</p> <p>Przymiar wstępowy STABILA, nr identyfikacyjny 5/WL/2016, świadectwo wzorcowania z dn. 06.09.2016 r. wydane przez Zespół Laboratoriów wzorcujących Okręgowego Urzędu Miar w Gdańsku.</p> <p>GPS Garmin 64s okresowo sprawdzany w punktach osnowy geodezyjnej klasy 3 na podstawie licencji punktu, zgodnie z procedurą sprawdzeń okresowych IS/PO-16-11/03.</p>
Sposób powiadamiania dysponentów	<p>Zgodnie z pkt 14 załącznika do rozporządzenia Ministra Klimatu z dnia 17 lutego 2020 r. (poz. 258) poinformowano dysponentów lokali o planowanych pomiarach.</p> <p>Informacji dokonano między innymi poprzez:</p> <ol style="list-style-type: none"> 1. bloki mieszkalne - umieszczenie informacji o planowanych pomiarach na tablicach ogłoszeń w klatkach schodowych bloków lub na drzwiach wejściowych, 2. biurowce, budynki użyteczności publicznej itp. - przekazanie zawiadomienia do administracji lub recepcji obiektu, 3. domy jednorodzinne, szeregowce itp.- pozostawienie informacji w skrynkach pocztowych lub przekazanie osobiste.

4. Zróżnicowanie dopuszczalne poziomy pól elektromagnetycznych.

Zakresy znajdują się w Dzienniku Ustaw z dnia 17 grudnia 2019 r. przedstawione są w tabeli nr 2 (Dz. U. z 2019r. poz. 2448).

Parametr fizyczny	Składowa elektryczna E (V/m)	Składowa magnetyczna H (A/m)	Gęstość mocy S (W/m ²)
Zakres Częstotliwości pola elektromagnetycznego od 400 MHz do 2000 MHz	$1,375 \times f^{0,5}$	$0,0037 \times f^{0,5}$	$f / 200$

5. Charakterystyka źródeł PEM.

Tabela 1. Anteny sektorowe

Charakterystyka promieniowania		kierunkowa											
Rzeczywisty czas pracy [h/dobę]		24											
Rodzaj wytwarzanego pola		stacjonarne											
L p	Wyszczególnienie	sektor 1						sektor 2					
Nadajnik stacji bazowej:													
1	Typ / Producent	DBS / Huawei											
2	Częstotliwość (pasmo) MHz	2100	800	800	1800	900	2100	1800	900	2600	800	2600	800
3	Maksymalna moc nadawana na sektor [dBm]	50,79	49,03	49,03	50,79	46,02	50,79	50,79	46,02	49,03	49,03	49,03	49,03
II Obciążenie:													
1	Typ anteny	Huawei A264521R1	Huawei A704516R0	Huawei A704516R0	Huawei ADU4518R7	Huawei A264521R1	Huawei ADU4518R7	Huawei ADU4518R7	Huawei ADU4518R7	Huawei ADU4518R7	Huawei ADU4518R7	Huawei ADU4518R7	Huawei ADU4518R7
2	Producent anteny	Huawei	Huawei	Huawei	Huawei	Huawei	Huawei	Huawei	Huawei	Huawei	Huawei	Huawei	Huawei
3	Ilość anten	1	1	1	1	1	1	1	1	1	1	1	1
4	Azymut	0						130					
5	Zakres kątów pochylenia anten [°]	0,00-6,00	0,00-12,00	0,00-12,00	2,00-12,00	2,00-12,00	0,00-6,00	2,00-12,00	2,00-12,00	2,00-12,00	2,00-12,00	2,00-12,00	2,00-12,00
6	Średnie pochylenie anten (ustawione do PEM) [°]	3						3					
7	Wysokość zainst. n.p.t. [m]	53,30						53,30					
8	EIRP [W]	12794	2979	2979	7568	12794	7568	8025	8025	8025	8025	8025	8025

Charakterystyka promieniowania		kierunkowa											
Rzeczywisty czas pracy [h/dobę]		24											
Rodzaj wytwarzanego pola		stacjonarne											
L p	Wyszczególnienie	sektor 3											
Nadajnik stacji bazowej:													
1	Typ / Producent	DBS / Huawei											
2	Częstotliwość (pasmo) MHz	2100	1800	900	2600	800	2600	800	2600	800	2600	800	800
3	Maksymalna moc nadawana na sektor [dBm]	50,79	50,79	46,02	49,03	49,03	49,03	49,03	49,03	49,03	49,03	49,03	49,03
II Obciążenie:													
1	Typ anteny	Huawei A264521R1	Huawei ADU4518R7	Huawei ADU4518R7	Huawei ADU4518R7	Huawei ADU4518R7	Huawei ADU4518R7	Huawei ADU4518R7	Huawei ADU4518R7	Huawei ADU4518R7	Huawei ADU4518R7	Huawei ADU4518R7	Huawei ADU4518R7
2	Producent anteny	Huawei	Huawei	Huawei	Huawei	Huawei	Huawei	Huawei	Huawei	Huawei	Huawei	Huawei	Huawei
3	Ilość anten	1	1	1	1	1	1	1	1	1	1	1	1
4	Azymut	240											
5	Zakres kątów pochylenia anten [°]	0,00-6,00	2,00-12,00	2,00-12,00	2,00-12,00	2,00-12,00	2,00-12,00	2,00-12,00	2,00-12,00	2,00-12,00	2,00-12,00	2,00-12,00	2,00-12,00
6	Średnie pochylenie anten (ustawione do PEM) [°]	3											
7	Wysokość zainst. n.p.t. [m]	53,30											
8	EIRP [W]	12794	7568	8025	8025	8025	8025	8025	8025	8025	8025	8025	8025

„Bez pisemnej zgody Laboratorium niniejsze sprawozdanie nie może być powielane inaczej, jak tylko w całości. Ponadto wyniki dotyczą tylko badanych obiektów przywołanych w niniejszym sprawozdaniu z badań”

Tabela 2. Anteny radioliniowe

Charakterystyka promieniowania				kierunkowa			
Rzeczywisty czas pracy [h/dobę]				24			
Rodzaj wytwarzanego pola				stacjonarne			
Lp	Linia radiowa			Antena			
	typ/producent	częstotliwość pracy [GHz]	moc wyjściowa [dBm]	typ/producent	średnica anteny [m]	azymut [°]	wysokość zainstal. [m]
1	OPTIX RTN/HUAWEI	80	18	VHLP2-80/Andrew	0,6	174	50,60
2	OPTIX RTN/HUAWEI	80	18	A80S06H/Huawei	0,6	334	49,40
3	OPTIX RTN/HUAWEI	23	25	A23S06H/Huawei	0,6	334	30,00

6. Wyniki pomiarów.

Wyniki pomiarów pól elektromagnetycznych dla celów ochrony środowiska przedstawia poniższa tabela. Piony pomiarowe zostały przedstawione w zał. 2.

Nr PP	Pola-E [V/m]	Pole-E* C _k , C _s , +U [V/m]	Pola-H [A/m]	Pole-H* C _k , C _s , +U [A/m]	Wys. pomiaru [m]	Opis pionu	Uwagi	WM _E	WM _H
1	1,2	1,91	0,003	0,005	1,5	N:53°56'22.57" E:19°01'41.31"	otoczenie stacji bazowej - 50m wzdłuż gł. osi promieniowania - GKP	0,049	0,048
2	1,5	2,39	0,004	0,006	1,5	N:53°56'24.21" E:19°01'41.34"	otoczenie stacji bazowej - 100m wzdłuż gł. osi promieniowania - GKP	0,061	0,060
3	1,3	2,07	0,003	0,005	1,5	N:53°56'33.94" E:19°01'41.00"	otoczenie stacji bazowej - 400m wzdłuż gł. osi promieniowania - GKP	0,053	0,052
4	1,1	1,75	0,003	0,005	1,3	N:53°56'35.58" E:19°01'40.89"	otoczenie stacji bazowej - 450m wzdłuż gł. osi promieniowania - GKP	0,045	0,044
5	1,0	1,59	0,003	0,004	1,1	N:53°56'37.23" E:19°01'40.80"	otoczenie stacji bazowej - 500m wzdłuż gł. osi promieniowania - GKP	0,041	0,040
6	0,9	1,43	0,002	0,004	1,5	N:53°56'38.86" E:19°01'40.82"	otoczenie stacji bazowej - 550m wzdłuż gł. osi promieniowania - GKP	0,037	0,036
7	1,2	1,91	0,003	0,005	0,8	N:53°56'19.90" E:19°01'43.46"	otoczenie stacji bazowej - 50m wzdłuż gł. osi promieniowania - GKP	0,049	0,048
8	1,5	2,39	0,004	0,006	1,3	N:53°56'15.65" E:19°01'51.76"	otoczenie stacji bazowej - 250m wzdłuż gł. osi promieniowania - GKP	0,061	0,060
9	1,6	2,54	0,004	0,007	1,5	N:53°56'14.62" E:19°01'53.88"	otoczenie stacji bazowej - 300m wzdłuż gł. osi promieniowania - GKP	0,065	0,064
10	1,4	2,23	0,004	0,006	1,5	N:53°56'13.52" E:19°01'55.91"	otoczenie stacji bazowej - 350m wzdłuż gł. osi promieniowania - GKP	0,057	0,056
11	1,3	2,07	0,003	0,005	1,5	N:53°56'12.45" E:19°01'58.03"	otoczenie stacji bazowej - 400m wzdłuż gł. osi promieniowania - GKP	0,053	0,052
12	1,2	1,91	0,003	0,005	1,3	N:53°56'11.38" E:19°02'00.09"	otoczenie stacji bazowej - 450m wzdłuż gł. osi promieniowania - GKP	0,049	0,048
13	1,1	1,75	0,003	0,005	1,5	N:53°56'10.35" E:19°02'02.21"	otoczenie stacji bazowej - 500m wzdłuż gł. osi promieniowania - GKP	0,045	0,044
14	1,0	1,59	0,003	0,004	0,8	N:53°56'09.33" E:19°02'04.28"	otoczenie stacji bazowej - 550m wzdłuż gł. osi promieniowania - GKP	0,041	0,040
15	1,2	1,91	0,003	0,005	1,5	N:53°56'20.17" E:19°01'39.14"	otoczenie stacji bazowej - 50m wzdłuż gł. osi promieniowania - GKP	0,049	0,048
16	1,4	2,23	0,004	0,006	1,5	N:53°56'19.33" E:19°01'36.73"	otoczenie stacji bazowej - 100m wzdłuż gł. osi promieniowania - GKP	0,057	0,056
17	1,3	2,07	0,003	0,005	1,5	N:53°56'18.53" E:19°01'34.37"	otoczenie stacji bazowej - 150m wzdłuż gł. osi promieniowania - GKP	0,053	0,052
18	1,1	1,75	0,003	0,005	1,3	N:53°56'17.71" E:19°01'31.96"	otoczenie stacji bazowej - 200m wzdłuż gł. osi promieniowania - GKP	0,045	0,044
19	1,0	1,59	0,003	0,004	1,1	N:53°56'16.82" E:19°01'29.55"	otoczenie stacji bazowej - 250m wzdłuż gł. osi promieniowania - GKP	0,041	0,040

„Bez pisemnej zgody Laboratorium niniejsze sprawozdanie nie może być powielane inaczej, jak tylko w całości. Ponadto wyniki dotyczą tylko badanych obiektów przywołanych w niniejszym sprawozdaniu z badań”

20	0,9	1,43	0,002	0,004	1,5	N:53°56'12.74" E:19°01'17.83"	otoczenie stacji bazowej - 500m wzdłuż gł. osi promieniowania - GKP	0,037	0,036
21	<0,8*	-	<0,002	-	0,3-2,0	N:53°56'11.90" E:19°01'15.50"	otoczenie stacji bazowej - 550m wzdłuż gł. osi promieniowania - GKP	-	-
22	1,1	1,75	0,003	0,005	1,3	N:53°56'19.35" E:19°01'41.98"	otoczenie stacji bazowej - 50m wzdłuż gł. osi promieniowania - GKP	0,045	0,044
23	1,1	1,75	0,003	0,005	1,5	N:53°56'22.38" E:19°01'40.07"	otoczenie stacji bazowej - 50m wzdłuż gł. osi promieniowania - GKP	0,045	0,044
24	<0,8*	-	<0,002	-	0,3-2,0	N:53°56'33.82" E:19°01'38.67"	otoczenie stacji bazowej - 100m wzdłuż gł. osi promieniowania - GKP	-	-
A	1,2	1,91	0,003	0,005	1,5	Sienkiewicza 41, parter, okno - DPP		0,049	0,048
B	<0,8*	-	<0,002	-	0,3-2,0	brama wejściowa - brak dysponenta** - DPP		-	-
C	<0,8*	-	<0,002	-	0,3-2,0	Sienkiewicza 67, brama wejściowa - brak zgody dysponenta** - DPP		-	-
D	<0,8*	-	<0,002	-	0,3-2,0	Sienkiewicza 68, brama wejściowa - brak dysponenta** - DPP		-	-
E	1,5	2,39	0,004	0,006	1,5	Kępina 14, piętro 1, schody - DPP		0,061	0,060
F						Firma Maximus - brak dostępu			
G						bagno - brak dostępu			
H						bagno - brak dostępu			
I	1,4	2,23	0,004	0,006	1,3	Sienkiewicza 41A, piętro 1, balkon - DPP		0,057	0,056

* poniżej czułości zestawu pomiarowego

**Zgodnie z rozporządzeniem pkt 14, dysponent został poinformowany z 3 dniowym wyprzedzeniem.

GKP - główne kierunki pomiarowe

PKP - pomocnicze kierunki pomiarowe

DPP- dodatkowe punkty pomiarowe

PP - pion pomiarowy

U - niepewność pomiarowa rozszerzona, przy poziomie ufności 95%, z uwzględnieniem współczynnika rozszerzenia k=2

C_k - współczynnik pomiarowy badanej stacji podany przez operatora (C_k=1)

C_s - poprawka pomiarowa zastosowany w przypadku występowania innych instalacji na obszarze pomiarowym (C_s=2,5)

WM_E - wartość wskaźnikowa poziomu emisji pól elektromagnetycznych dla miejsc dostępnych dla ludności dla składowej elektrycznej pola

WM_H - wartość wskaźnikowa poziomu emisji pól elektromagnetycznych dla miejsc dostępnych dla ludności dla składowej magnetycznej pola

7. Stwierdzenie zgodności

Na podstawie wytycznych podanych w Rozporządzeniu Ministra Zdrowia z dnia 17 grudnia 2019 r. w sprawie dopuszczalnych poziomów pól elektromagnetycznych w środowisku (Dz.U. 2019 poz. 2448) oraz sposobów sprawdzania dotrzymania tych poziomów zgodnie z Rozporządzeniem Ministra Klimatu z dnia 17 lutego 2020 r. w sprawie sposobów sprawdzania dotrzymania dopuszczalnych poziomów pól elektromagnetycznych w środowisku (Dz.U. 2020 poz. 258) dotyczących źródła wymagań, które muszą być spełnione (załącznik do rozporządzenia Ministra Klimatu z dnia 17 lutego 2020 r. (poz. 258)), w oparciu o zasadę podejmowania decyzji zgodną z pkt 26 załącznika do rozporządzenia Ministra Klimatu z dnia 17 lutego 2020 r. (poz. 258), na podstawie wyników pomiarów pól elektromagnetycznych wykonanych w dniu 24.03.20 stwierdzono, iż w miejscach dostępnych dla ludności, dopuszczalne poziomy pól elektromagnetycznych w środowisku, określone w przepisach wydanych na podstawie art. 122 ust. 1 ustawy z dnia 27 kwietnia 2001 r. - Prawo ochrony środowiska, uznaje się za dotrzymane w obszarze pomiarowym, w którym w wyniku zastosowania sposobu sprawdzenia dotrzymania dopuszczalnych poziomów pól elektromagnetycznych w środowisku, udokumentowano, że żadna z wartości wskaźnikowych nie przekracza wartości 1.

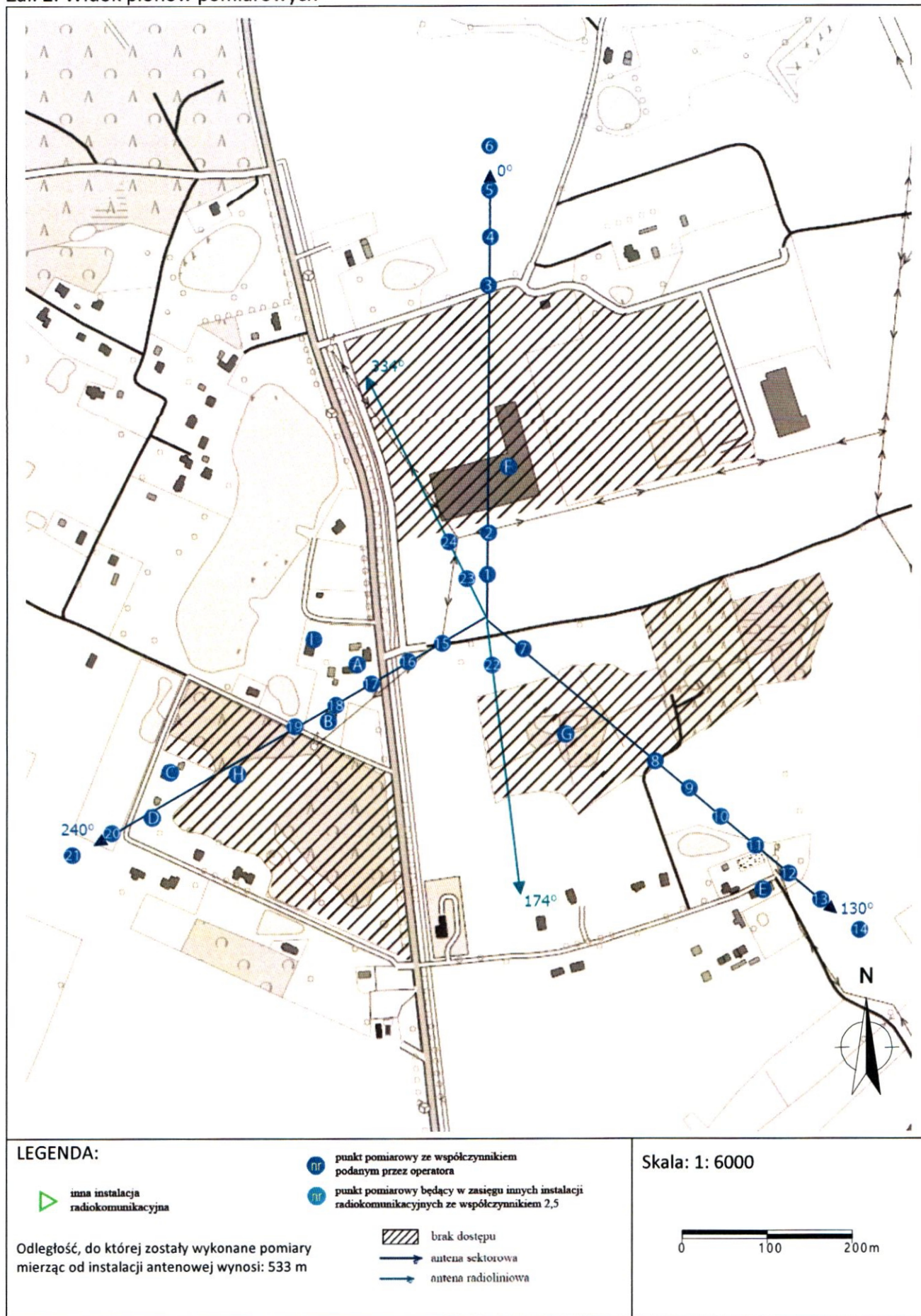
8. Oświadczenie.

Wyniki badania odnoszą się wyłącznie do badanego obiektu.

Bez pisemnej zgody sprawozdanie nie może być powielane inaczej, jak tylko w całości.

Uwagi i zastrzeżenia przyjmowane są w formie pisemnej w ciągu 14 dni od daty otrzymania sprawozdania.

Załącznik 2. Widok pionów pomiarowych



„Bez pisemnej zgody Laboratorium niniejsze sprawozdanie nie może być powielane inaczej, jak tylko w całości. Ponadto wyniki dotyczą tylko badanych obiektów przywołanych w niniejszym sprawozdaniu z badań”

Załącznik 3. Załączniki graficzne.

