

**FORMULARZ ZGŁOSZENIA INSTALACJI WYTWARZAJĄCYCH POLA
ELEKTROMAGNETYCZNE**

I. Wypełnia podmiot prowadzący instalację dokonujący jej zgłoszenia

1. Nazwa i adres organu ochrony środowiska właściwego do przyjęcia zgłoszenia
**Starosta Sztumski
82-400 Sztum, ul. Mickiewicza 31**
2. Nazwa instalacji zgodna z nazewnictwem stosowanym przez prowadzącego instalację
Stacja bazowa telefonii komórkowej BT 42185 SZTUM 2
3. Określenie nazw jednostek terytorialnych (gmin, powiatów i województw), na których terenie znajduje się instalacja, wraz z podaniem symboli NTS¹⁾ jednostek terytorialnych, na których terenie znajduje się instalacja:
**województwo pomorskie : 2.6.22
powiat sztumski: 4.6.22.42.16
gmina Sztum: 5.6.22.42.16.05.4**
4. Oznaczenie prowadzącego instalację, jego adres zamieszkania lub siedziby
Polkomtel Sp. z o.o., 02-673 Warszawa, ul. Konstruktorska 4
Współużytkownik: PL 2014 Sp. z o.o., al. Stanów Zjednoczonych 61A, 04-028 Warszawa; Nordisk Polska Sp. z o.o., al. Stanów Zjednoczonych 61A, 04-028 Warszawa
5. Adres zakładu, na którego terenie prowadzona jest eksploatacja instalacji
82-400 Sztum, ul. Nowomiejskiego 14, dz. nr 279/147, obręb 0002 Sztum
6. Rodzaj instalacji, zgodnie z załącznikiem nr 2 do rozporządzenia Ministra Środowiska z dnia 2 lipca 2010 r. w sprawie zgłoszenia instalacji wytwarzających pola elektromagnetyczne (Dz. U. Nr 130, poz. 879)
Instalacja radiokomunikacyjna, której równoważna moc promieniowana izotropowo wynosi nie mniej niż 15W, emitująca pola elektromagnetyczne o częstotliwościach od 30 kHz do 300 GHz
7. Rodzaj i zakres prowadzonej działalności, w tym wielkość produkcji lub wielkość świadczonych usług:
Stacja bazowa przeznaczona do świadczenia usług telekomunikacyjnych dla ok. 3276 użytkowników.

Podaną wartość należy rozumieć jako szacowaną maksymalną liczbę użytkowników zalogowanych do stacji bazowej w danej technologii. Użytkownicy ci przez większość czasu znajdują się w trybie czuwania (idle), wchodząc w tryb aktywny tylko w momentach faktycznego używania zasobów sieciowych stacji bazowej, czyli prowadząc rozmowy telefoniczne lub transmitując dane.
8. Czas funkcjonowania instalacji (dni tygodnia i godziny)
instalacja funkcjonuje w sposób ciągły, 24 godz./dobę, 7 dni w tygodniu
9. Wielkość i rodzaj emisji²⁾
EIRP poszczególnych anten przedstawiono w pkt. 12 formularza, w kolumnie nr 4
10. Opis stosowanych metod ograniczania emisji
Emisja ograniczona do wartości wynikających z założeń projektu radiowego oraz parametrów technicznych zastosowanych urządzeń, zgodnych z deklaracjami dostawców i producentów sprzętu.
11. Informacja, czy stopień ograniczania wielkości emisji jest zgodny z obowiązującymi przepisami:
Wielkość emisji zgodna jest z obowiązującymi przepisami środowiskowymi, w szczególności z wymaganiami wg rozporządzenia Rady Ministrów z dnia 30-10-2003 r. w sprawie dopuszczalnych poziomów pól elektromagnetycznych w środowisku oraz sposobów sprawdzenia dotrzymania tych poziomów (Dz. U. Nr 192 poz. 1883 z 2003 r.)

12. Szczegółowe dane, odpowiednio do rodzaju instalacji, zgodne z wymaganiami określonymi w załączniku nr 2 do rozporządzenia:

Anteny radioliniowe:

Lp. ³⁾	1	2	3	4	5	6	7
Antena	Współrzędne GPS (WGS84)	Częstotliwość	Wys. środka elektr.	Moc EIRP	Azymut	Kwalifikacja wg Rozporządzenia Rady Ministrów z dn. 9.11.2010	Wyniki pomiarów poziomów pól elektromagnetycznych
		GHz	m npt.	W	deg		
UKY 220 73/SC15	N 53°55'30,00'' E 19°02'03,60''	38	49,5	55,0	0	Nie dotyczy	Załącznik 1.
UKY 220 73/SC15	N 53°55'30,00'' E 19°02'03,60''	38	43,5	11,0	54	Nie dotyczy	Załącznik 1.
VHLP2-23	N 53°55'30,00'' E 19°02'03,60''	23	44,5	346,7	119	Nie dotyczy	Załącznik 1.
UKY 210 43/DC15	N 53°55'30,00'' E 19°02'03,60''	18	44,5	295,1	177	Nie dotyczy	Załącznik 1.
UKY 220 73/SC15	N 53°55'30,00'' E 19°02'03,60''	38	49,5	436,5	278	Nie dotyczy	Załącznik 1.

Anteny sektorowe:

Lp. ³⁾	1	2	3	4	5	5	6	7
Antena	Współrzędne GPS (WGS84)	Częstotliwość	Wys. środka elektr. anteny	Moc EIRP	Azymut	Tilt	Kwalifikacja wg Rozporządzenia Rady Ministrów z dn. 9.11.2010	Wyniki pomiarów poziomów pól elektromagnetycznych
		MHz	m npt.	W	deg	deg		
K 742271v03	N 53°55'30,00'' E 19°02'03,60''	900 1800 2100	47,05	11185	20	7 6 6	A	Załącznik 1.
K 742271v03	N 53°55'30,00'' E 19°02'03,60''	900 1800 2100	47,05	11105	125	7 6 6	A	Załącznik 1.
K 742271v03	N 53°55'30,00'' E 19°02'03,60''	900 1800 2100	47,05	11870	205	7 6 6	A	Załącznik 1.
K 742271v03	N 53°55'30,00'' E 19°02'03,60''	900 1800 2100	47,05	11552	285	7 6 6	A	Załącznik 1.
K 741516	N 53°55'30,00'' E 19°02'03,60''	420	47,0	1595	60	12	A	Załącznik 1.
K 741516	N 53°55'30,00'' E 19°02'03,60''	420	47,0	1595	190	12	A	Załącznik 1.
K 741516	N 53°55'30,00'' E 19°02'03,60''	420	47,0	1595	320	12	A	Załącznik 1.
K 80010651	N 53°55'30,00'' E 19°02'03,60''	2600	41,2	4945	20	6	A	Załącznik 1.
K 80010651	N 53°55'30,00'' E 19°02'03,60''	2600	41,2	4945	125	6	A	Załącznik 1.
K 80010651	N 53°55'30,00'' E 19°02'03,60''	2600	41,2	4945	205	6	A	Załącznik 1.
K 80010651	N 53°55'30,00'' E 19°02'03,60''	2600	41,2	4945	285	6	A	Załącznik 1.

Rodzaj przedsięwzięcia (wg rozporządzenia R.M. z dnia 9-11-2010, Dz. U. 2016, poz. 71 z późn. zm.):

A- przedsięwzięcie nie zaliczone ani do mogących zawsze znacząco oddziaływać na środowisko, ani do mogących potencjalnie znacząco oddziaływać na środowisko

B- mogące zawsze znacząco oddziaływać na środowisko

C- mogące potencjalnie znacząco oddziaływać na środowisko

13. Miejscowość, data (rok – miesiąc – dzień): Gdańsk, dnia 2018-05-15

Imię i nazwisko osoby reprezentującej prowadzącego instalację

Lidia Bogal

Podpis

SPECJALISTA
ds. Przygotowania Inwestycji
Lidia Bogal
Lidia Bogal

II. Wypełnia organ ochrony środowiska przyjmujący zgłoszenie

Data zarejestrowania zgłoszenia

Numer zgłoszenia

Objaśnienia:

- 1) Symbole Nomenklatury Jednostek Terytorialnych do Celów Statystycznych należy podawać zgodnie z rozporządzeniem Rady Ministrów z dnia 14 listopada 2007 r. w sprawie wprowadzenia Nomenklatury Jednostek Terytorialnych do Celów Statystycznych (NTS) (Dz. U. Nr 214, poz. 1573, z późn. zm.).
- 2) W przypadku stacji elektroenergetycznych i napowietrznych linii elektroenergetycznych – napięcie znamionowe, a w przypadku pozostałych instalacji – równoważne moce promieniowane izotropowo (EIRP) poszczególnych anten.
- 3) Liczba porządkowa zgodna z numeracją punktów w odpowiednich do rodzaju instalacji ustępach załącznika nr 2 do rozporządzenia.



MOBI-TELEKOM

Obsługa Inwestycji Telekomunikacyjnych

MOBI-TELEKOM Adam Macioch LABORATORIUM BADAWCZE
Al. Niepodległości 799A, 81-810 Sopot
tel./fax (58) 765-13-13, e-mail: biuro@mobi-telekom.pl



AB 1198

SPRAWOZDANIE Z POMIARÓW PÓL ELEKTROMAGNETYCZNYCH WYKONANYCH DLA CELÓW OCHRONY LUDNOŚCI I ŚRODOWISKA

LBMT/101/04/18/PEM/OS

OBIEKT	Stacja bazowa telefonii komórkowej
NAZWA STACJI	BT42185 SZTUM 2
ADRES STACJI	ul. Nowowiejskiego 14, Sztum
GMINA	Sztum
POWIAT	sztumski
WOJEWÓDZTWO	pomorskie

Sporządzający sprawozdanie	inż. Michał Moliński	
Autoryzacja	mgr inż. Adam Macioch	

Data pomiarów: 2018-05-09

Za zgodność z oryginałem

HERKULES S.A.

STAROSTWO POWIATOWE
82-400 SZTUM
ul. Mickiewicza 31
tel. 155/ 267-74-20; 267-74-41
fax 155/ 267-74-42

SPIS TREŚCI

1. Informacje ogólne.
2. Charakterystyka źródeł pola-EM
3. Opis zestawu pomiarowego.
4. Podstawa prawna.
5. Metodyka wykonywania pomiarów.
6. Wyniki pomiarów.
7. Omówienie wyników pomiarów dla celów ochrony ludności i środowiska.

1. INFORMACJE OGÓLNE

Prowadzący Instalację	Polkomtel Sp. z o. o., ul. Konstruktorska 4, 02-673 Warszawa
	PL 2014 sp. z o.o., Al. Stanów Zjednoczonych 61A, 04-028 Warszawa
	Nordisk Polska sp. z o.o. Al. Stanów Zjednoczonych 61A; 04-028 Warszawa
Zleceniodawca	Herkules S.A., ul. Annopol 5, 03-236 Warszawa
Miejsce instalacji anten	Wieża kratowa
Miejsce instalacji urządzeń	Kontener techniczny
Nazwiska osób wykonujących pomiary	Piotr Butkiewicz, pracownik techniczny
Osoby udzielające informacji z ramienia zleceniodawcy	Jarosław Łaskiewicz
Data i godzina wykonania pomiarów	2018-05-09
Temperatura otoczenia [°C]	25,4
Wilgotność względna [%]	51,3
Parametry badanego obiektu	Identyfikacja źródeł i parametrów technicznych na podstawie dokumentacji technicznej oraz na podstawie obserwacji i informacji udzielonej przez Inwestora.
Inne źródła pól elektromagnetycznych	Brak

2. PARAMETRY SYSTEMÓW NADAWCZO-ODBIORCZYCH STACJI

2.1. Parametry anten sektorowych

Charakterystyka promieniowania		kierunkowa					
Rzeczywisty czas pracy [h/dobę]		24					
Warunki pracy		znamionowe					
Rodzaj wytwarzanego pola		stacjonarne					
Lp.	Częstotliwość lub zakresy częstotliwości pracy [MHz]	Typ/producent anteny	Liczba anten	Azymut [°]	Zakres kątów pochylenia [°]	Wysokość zawieszenia [m.n.p.t.]	EIRP [W]
1	900/1800/2100	742271V03/ Kathrein	1	20	0-7/0-6/0-6	47,05	11185
2	900/1800/2100	742271V03/ Kathrein	1	125	0-7/0-6/0-6	47,05	11105
3	900/1800/2100	742271V03/ Kathrein	1	205	0-7/0-6/0-6	47,05	11870
4	900/1800/2100	742271V03/ Kathrein	1	285	0-7/0-6/0-6	47,05	11552
5	420	741516/ Kathrein	1	60	0-12	47,00	1595
6	420	741516/ Kathrein	1	190	0-12	47,00	1595
7	420	741516/ Kathrein	1	320	0-12	47,00	1595
8	2600	80010651/ Kathrein	1	20	0-6	41,20	4945
9	2600	80010651/ Kathrein	1	125	0-6	41,20	4945
10	2600	80010651/ Kathrein	1	205	0-6	41,20	4945
11	2600	80010651/ Kathrein	1	285	0-6	41,20	4945

2.2. Parametry anten linii radiowych (radiolinii)

Charakterystyka promieniowania		kierunkowa						
Rzeczywisty czas pracy [h/dobę]		24						
Warunki pracy		znamionowe						
Rodzaj wytwarzanego pola		stacjonarne						
Lp.	Typ / producent anteny	Wysokość środka elektr. anteny [m n.p.t.]	Azymut [°]	Pasma Częstotliwości [Ghz]	Moc wyjściowa Nadajnika [dBm]	Zysk Energetyczny [dBi]	Średnica [m]	EIRP [W]
1	UKY 220 73/SC15/ Ericsson	49,5	0	38	7	40,4	0,3	55,0
2	UKY 220 73/SC15/ Ericsson	43,5	54	38	0	40,4	0,3	11,0
3	VHLP2-23/ Andrew	44,5	119	23	15	40,4	0,6	346,7
4	UKY 210 43/DC15/ Ericsson	44,5	177	18	10	44,7	1,2	295,1
5	UKY 220 73/SC15/ Ericsson	49,5	278	38	16	40,4	0,3	436,5

3. OPIS ZESTAWU POMIAROWEGO

3.1. Miernik natężenia pola elektromagnetycznego.

Uniwersalny, szerokopasmowy miernik natężenia pola elektromagnetycznego produkcji Narda Safety Test Solution typu NBM-520 nr seryjny D-0303 z sondą pomiarową pola elektrycznego typu EF9091 nr seryjny A-0055 pracującą w paśmie 80MHz – 90GHz o zakresie pomiarowym od 0.7 V/m do 300 V/m. Świadectwo wzorcowania nr LWiMP/W/056/17 z dnia 10 kwietnia 2017 r. wydane przez Laboratorium Wzorców i Metrologii Pola Elektromagnetycznego, Politechnika Wroclawska.

3.2. Miernik temperatury i wilgotności względnej powietrza.

Termohigrometr firmy AZ Instrument Corp. typu AZ 8703 o numerze seryjnym 9614101. Świadectwo wzorcowania nr 0442/AH/15 wydane dnia 24 marca 2015 r. przez Laboratorium Pomiarowe „MUTECH” (AP 106), Łódź.

3.3. Dalmierz laserowy.

Dalmierz laserowy produkcji firmy Hilti, typ PD-32 o numerze seryjnym 27805740.

4. PODSTAWA PRAWNA

Rozporządzenie Ministra Środowiska z dnia 30 października 2003 r. w sprawie dopuszczalnych poziomów pól elektromagnetycznych w środowisku oraz sposobów sprawdzenia dotrzymania tych poziomów (Dz. U. z 2003 r. Nr 192 poz. 1833, z późniejszymi zmianami).

Ustawa z dnia z dnia 27 kwietnia 2001 r. Prawo ochrony środowiska (t. j. Dz. U. z 2018 r. poz. 799)

5. METODYKA WYKONYWANIA POMIARÓW

Rozporządzenie Ministra Środowiska z dnia 30 października 2003r. w sprawie dopuszczalnych poziomów pól elektromagnetycznych w środowisku oraz sposobów sprawdzenia dotrzymania tych poziomów (Dz. U. 2003 nr 192 poz. 1883), uwzględniając kierunkowość promieniowania anten nadawczych w miejscach potencjalnego występowania największych wartości natężeń pól elektromagnetycznych.

Dokument PCA DAB-18: "Program akredytacji laboratoriów badawczych wykonujących pomiary pola elektromagnetycznego w środowisku". Wydanie 1, Warszawa, 02.02.2017 r.

6. WYNIKI POMIARÓW

Niepewność standardowa pomiaru składowej elektrycznej wynosi 22,2%, przy poziomie ufności 95% i współczynniku rozszerzenia $k=2$.

Tabela nr 1. Zestawienie wyników pomiarów.

nr pionu	Opis pionu pomiarowego	Wartość zmierzona	Wysokość pomiarowa	Niepewność pomiaru	Współrzędne geograficzne	Uwagi
		[V/m]	[m]	\pm [V/m]		
1	2	3	4	5	6	7
1	na kierunku promieniowania az. 60°	1,0	0,3-2,0	0,4	53°55'30,48"N 19°2'3,27"E	Poziom dopuszczalny
2	na kierunku promieniowania az. 60°	0,9	0,3-2,0	0,4	53°55'31,06"N 19°2'4,99"E	Poziom dopuszczalny
3	na kierunku promieniowania az. 60°	p.cz.*	0,3-2,0	-	53°55'31,48"N 19°2'6,22"E	Poziom dopuszczalny
4	na kierunku promieniowania az. 60°	p.cz.*	0,3-2,0	-	53°55'31,9"N 19°2'7,52"E	Poziom dopuszczalny
5	na kierunku promieniowania az. 125°	1,1	0,3-2,0	0,5	53°55'30,02"N 19°2'3,24"E	Poziom dopuszczalny
6	na kierunku promieniowania az. 125°	1,0	0,3-2,0	0,4	53°55'29,58"N 19°2'4,28"E	Poziom dopuszczalny
7	na kierunku promieniowania az. 125°	p.cz.*	0,3-2,0	-	53°55'28,9"N 19°2'5,99"E	Poziom dopuszczalny
8	na kierunku promieniowania az. 125°	p.cz.*	0,3-2,0	-	53°55'28,37"N 19°2'7,25"E	Poziom dopuszczalny
9	na kierunku promieniowania az. 190°	1,1	0,3-2,0	0,5	53°55'29,85"N 19°2'2,55"E	Poziom dopuszczalny
10	na kierunku promieniowania az. 190°	0,9	0,3-2,0	0,4	53°55'28,93"N 19°2'2,28"E	Poziom dopuszczalny
11	na kierunku promieniowania az. 190°	p.cz.*	0,3-2,0	-	53°55'28"N 19°2'1,99"E	Poziom dopuszczalny
12	na kierunku promieniowania az. 190°	p.cz.*	0,3-2,0	-	53°55'27,05"N 19°2'1,73"E	Poziom dopuszczalny
13	na kierunku promieniowania az. 205°	p.cz.*	0,3-2,0	-	53°55'30,05"N 19°2'2,45"E	Poziom dopuszczalny
14	na kierunku promieniowania az. 205°	0,8	0,3-2,0	0,4	53°55'28,73"N 19°2'1,49"E	Poziom dopuszczalny
15	na kierunku promieniowania az. 205°	p.cz.*	0,3-2,0	-	53°55'27,88"N 19°2'0,83"E	Poziom dopuszczalny
16	na kierunku promieniowania az. 205°	p.cz.*	0,3-2,0	-	53°55'26,91"N 19°2'0"E	Poziom dopuszczalny
17	na kierunku promieniowania az. 285°	0,9	0,3-2,0	0,4	53°55'30,42"N 19°2'1,76"E	Poziom dopuszczalny
18	na kierunku promieniowania az. 285°	0,7	0,3-2,0	0,3	53°55'30,72"N 19°1'59,73"E	Poziom dopuszczalny
19	na kierunku promieniowania az. 285°	p.cz.*	0,3-2,0	-	53°55'31,02"N 19°1'57,96"E	Poziom dopuszczalny
20	na kierunku promieniowania az. 320°	0,9	0,3-2,0	0,4	53°55'30,94"N 19°2'1,69"E	Poziom dopuszczalny
21	na kierunku promieniowania az. 320°	0,7	0,3-2,0	0,3	53°55'31,66"N 19°2'0,67"E	Poziom dopuszczalny
22	na kierunku promieniowania az. 320°	p.cz.*	0,3-2,0	-	53°55'32,7"N 19°1'59,23"E	Poziom dopuszczalny
23	na kierunku promieniowania az. 20°	1,0	0,3-2,0	0,4	53°55'30,77"N 19°2'2,94"E	Poziom dopuszczalny

24	na kierunku promieniowania az. 20°	0,9	0,3-2,0	0,4	53°55'31,62"N 19°2'3,5"E	Poziom dopuszczalny
25	na kierunku promieniowania az. 20°	p.cz.*	0,3-2,0	-	53°55'32,45"N 19°2'3,99"E	Poziom dopuszczalny
26	na kierunku promieniowania az. 20°	p.cz.*	0,3-2,0	-	53°55'33,2"N 19°2'4,47"E	Poziom dopuszczalny
27	na kierunku promieniowania radiolinii az. 54°	p.cz.*	0,3-2,0	-	53°55'30,93"N 19°2'4,19"E	Poziom dopuszczalny
28	na kierunku promieniowania radiolinii az. 119°	p.cz.*	0,3-2,0	-	53°55'28,88"N 19°2'6,95"E	Poziom dopuszczalny
29	na kierunku promieniowania radiolinii az. 177°	p.cz.*	0,3-2,0	-	53°55'28,81"N 19°2'2,77"E	Poziom dopuszczalny
30	na kierunku promieniowania radiolinii az. 278°	p.cz.*	0,3-2,0	-	53°55'30,43"N 19°2'0,41"E	Poziom dopuszczalny
31	na kierunku promieniowania radiolinii az. 0°	p.cz.*	0,3-2,0	-	53°55'31,75"N 19°2'2,66"E	Poziom dopuszczalny
32	w otoczeniu stacji bazowej	p.cz.*	0,3-2,0	-	53°55'32,98"N 19°2'1,49"E	Poziom dopuszczalny
33	w otoczeniu stacji bazowej	p.cz.*	0,3-2,0	-	53°55'31,99"N 19°2'5,18"E	Poziom dopuszczalny
34	w otoczeniu stacji bazowej	p.cz.*	0,3-2,0	-	53°55'30,06"N 19°2'7,08"E	Poziom dopuszczalny
35	w otoczeniu stacji bazowej	p.cz.*	0,3-2,0	-	53°55'27,32"N 19°2'3,8"E	Poziom dopuszczalny
36	w otoczeniu stacji bazowej	p.cz.*	0,3-2,0	-	53°55'28,23"N 19°2'5,43"E	Poziom dopuszczalny
37	w otoczeniu stacji bazowej	p.cz.*	0,3-2,0	-	53°55'27,5"N 19°1'58,59"E	Poziom dopuszczalny
38	w otoczeniu stacji bazowej	0,7	0,3-2,0	0,3	53°55'29,01"N 19°1'59,75"E	Poziom dopuszczalny
39	w otoczeniu stacji bazowej	p.cz.*	0,3-2,0	-	53°55'29,79"N 19°1'56,65"E	Poziom dopuszczalny
40	Czarnieckiego 14, parter, wewnątrz	p.cz.*	0,3-2,0	-	53°55'26,3"N 19°01'59,5"E	Poziom dopuszczalny
41	Czarnieckiego 14, parter, wewnątrz	p.cz.*	0,3-2,0	-	53°55'28,3"N 19°02'02,9"E	Poziom dopuszczalny
42	Czarnieckiego 14, ciepłownia, parter, wewnątrz	p.cz.*	0,3-2,0	-	53°55'28,51"N 19°2'5,84"E	Poziom dopuszczalny

* - poniżej czułości zestawu pomiarowego

7. OMÓWIENIE WYNIKÓW POMIARÓW DLA CELÓW OCHRONY LUDNOŚCI I ŚRODOWISKA

Po przeprowadzonym pomiarze pól elektromagnetycznych w dniu 09-05-2018r. stwierdza się, iż w otoczeniu badanego obiektu nie występuje natężenie pola elektrycznego przekraczające wartość graniczną dopuszczalną dla ludności.

Załączniki:

Rys.1 – Lokalizacja obiektu

Rys.2 – Lokalizacja pionów pomiarowych

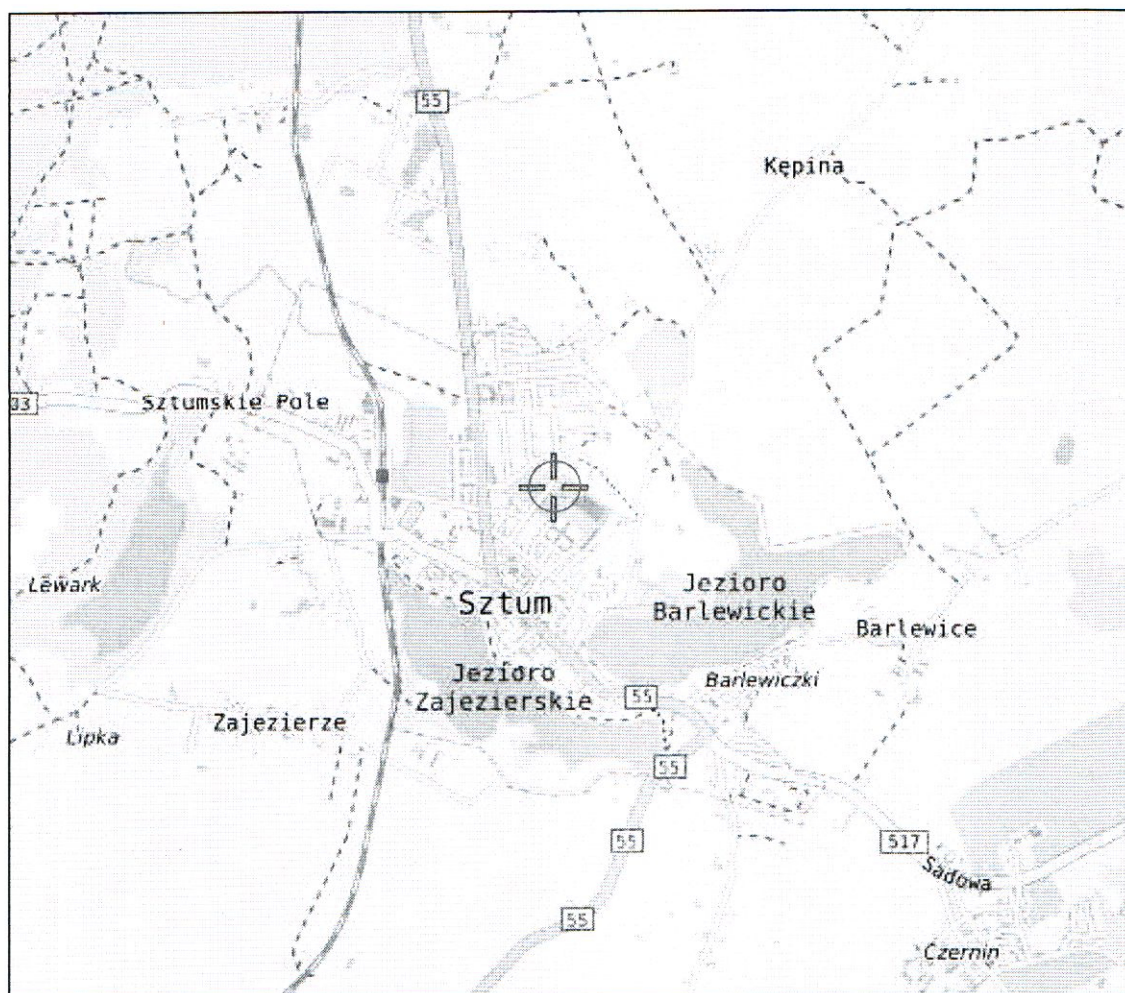
Rys.3 – Widok badanego obiektu

KONIEC SPRAWOZDANIA

Bez pisemnej zgody sprawozdanie nie może być powielane inaczej, jak tylko w całości.

W ciągu 14 dni od daty otrzymania sprawozdania przyjmowane są uwagi i zastrzeżenia w formie pisemnej na adres Laboratorium Badawczego.

Rys.1 Lokalizacja obiektu



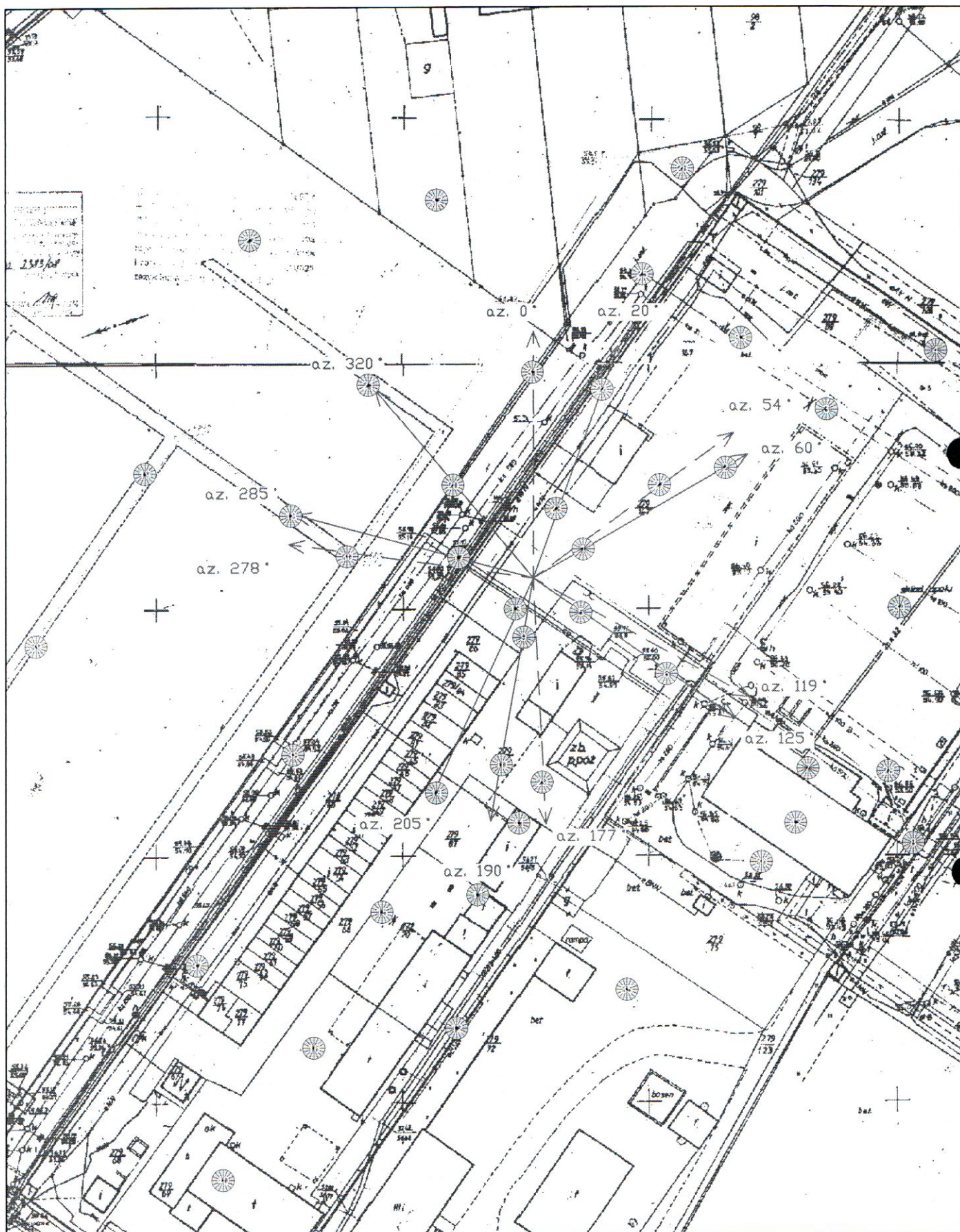
N|53°55'30,1''
E|19°02'03,2''

STAROSTWO POWIATOWE
82-400 SZTUM
ul. Mickiewicza 31
tel. /55/ 267-74-20; 267-74-41
fax /55/ 267-74-42

Sprawozdanie z pomiarów pól elektromagnetycznych nr LBMT/101/04/18/PEM/OS



Rys.2 Lokalizacja pionów pomiarowych



Legenda

- brak dostępu
- Pion pomiarowy

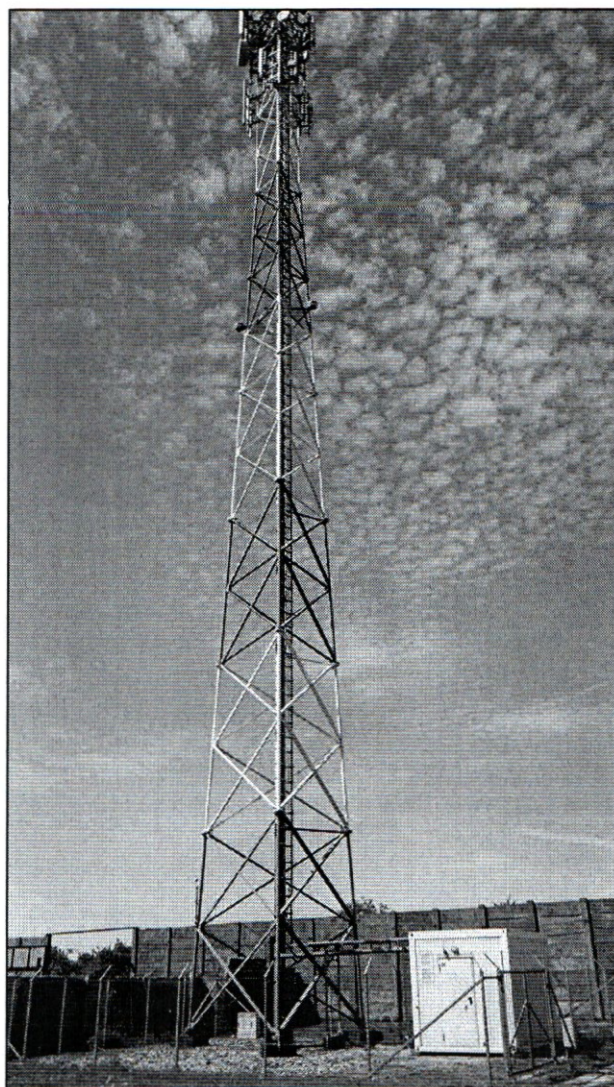
skala 1:1000

STAROSTWO POWIATOWE
82-400 SZTUM
 ul. Mickiewicza 31
 tel. 155/ 267-74-20; 267-74-41
 fax 155/ 267-74-42

Sprawozdanie z pomiarów pól elektromagnetycznych nr LBMT/101/04/18/PEM/OS



Rys.3 Widok stacji bazowej



STAROSTWO POWIATOWE
82-400 SZTUM
ul. Mickiewicza 31
tel. 57 267-74-20; 267-74-4
fax 57 267-74-42

Sprawozdanie z pomiarów pól elektromagnetycznych nr LBMT/101/04/18/PEM/OS

