

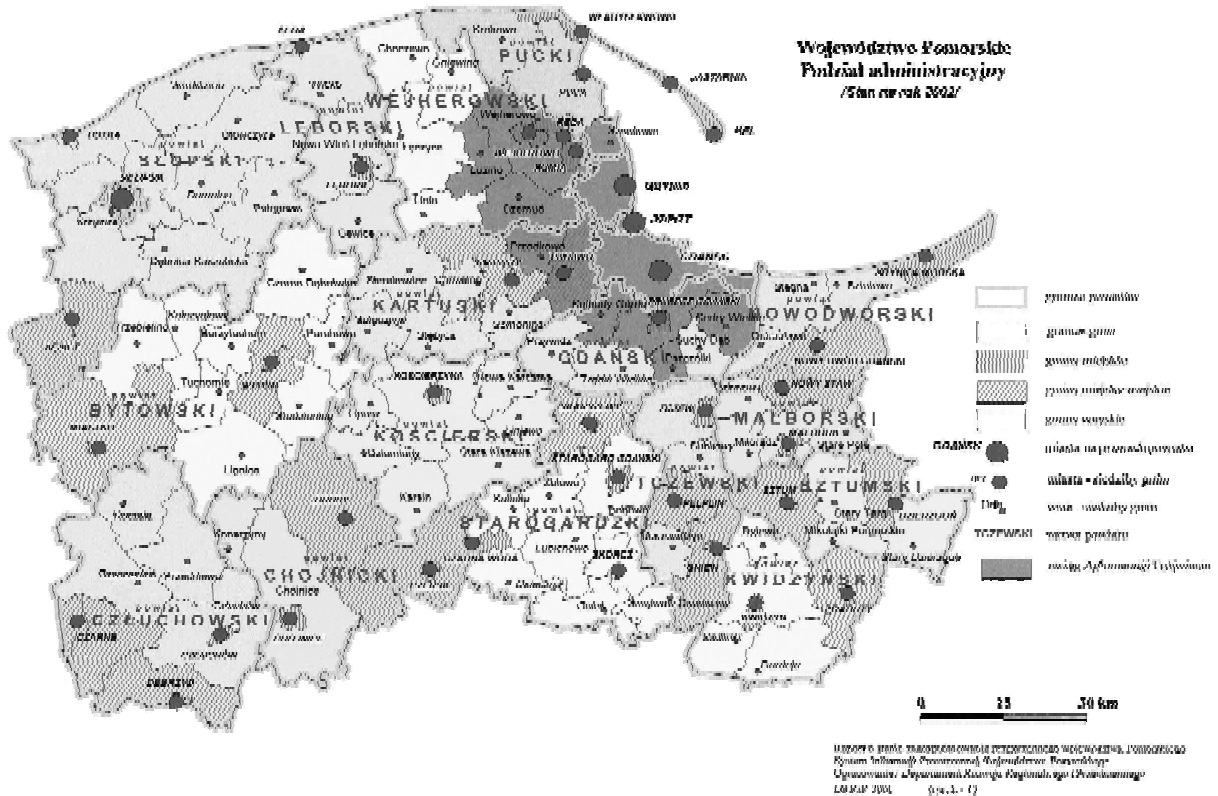


## STAN ISTNIEJĄCY / DIAGNOZA

### Analiza

W skład powiatu sztumskiego wchodzi Miasto i Gmina Sztum, Miasto i Gmina Dzierzgoń, Stary Targ, Stary Dzierzgoń i Mikołajki Pomorskie. Siedziba władz powiatu mieści się w Sztumie.

a) Położenie powiatu w województwie pomorskim:



Mapa powiatu sztumskiego:





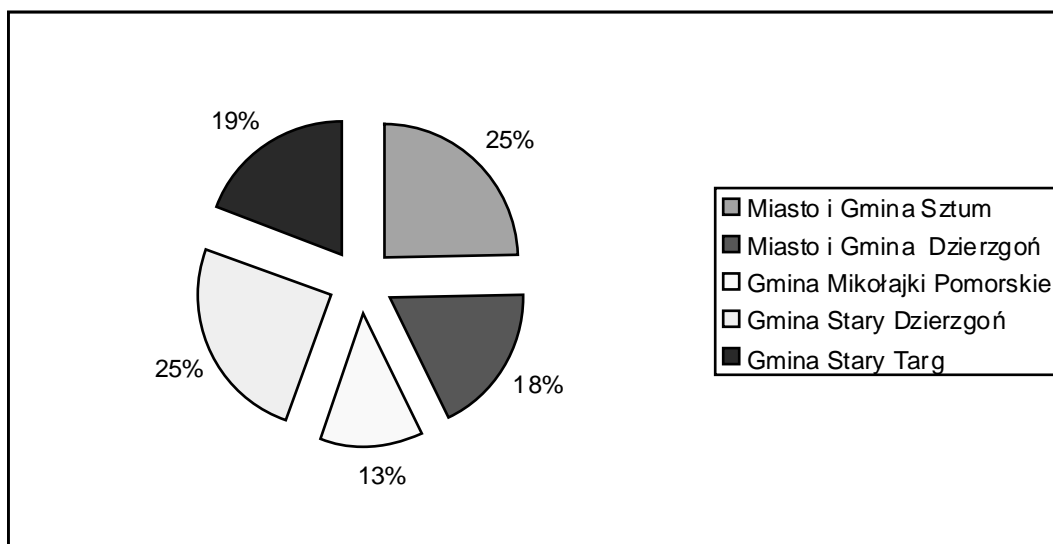
Powiat sztumski położony jest we wschodniej części województwa pomorskiego i sąsiaduje z powiatem: malborskim, kwidzińskim, tczewskim, jak również trzema powiatami województwa warmińsko-mazurskiego tj.: powiatem elbląskim, ostródzkim i iławskim.

Wraz z powiatem malborskim, kwidzińskim i nowodworskim tworzy tzw. grupę powiatów zawiślańskich województwa pomorskiego.

Powierzchnia powiatu sztumskiego wynosi 729,56 km<sup>2</sup>, co stanowi 4% całości powierzchni województwa pomorskiego. Obszar poszczególnych gmin i miast przedstawia poniższa tablica:

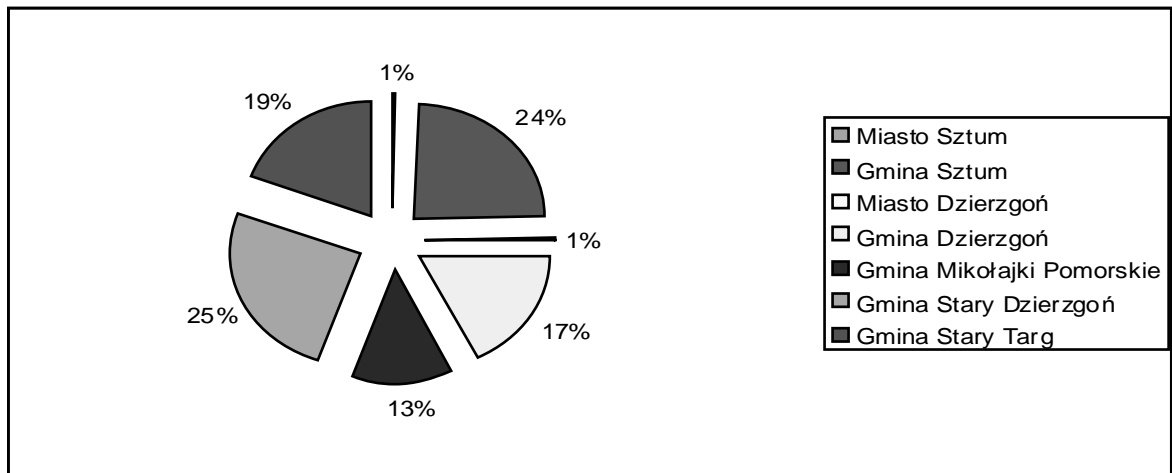
Nazwa Gminy	Powierzchnia obszaru km <sup>2</sup>
Miasto Sztum	4,59
Gmina Sztum	175,90
Miasto Dziergoń	3,90
Gmina Dziergoń	126,77
Gmina Mikołajki Pomorskie	91,50
Gmina Stary Dziergoń	185,85
Gmina Stary Targ	141,05

Udział procentowy powierzchni miast i gmin w powiecie sztumskim przedstawia poniższy wykres:





Udział Procentowy powierzchni gmin w powiecie sztumskim przedstawia poniższy wykres:



Na południowo-wschodnim krańcu powiatu rozpościera się północna część Parku Krajobrazowego Pojezierza Iławskiego. W strukturze użytkowania terenu dominują użytki rolne oraz kompleksy leśne. Powiat sztumski cechuje się relatywnie dobrymi i średnimi warunkami glebowymi.

### Ludność

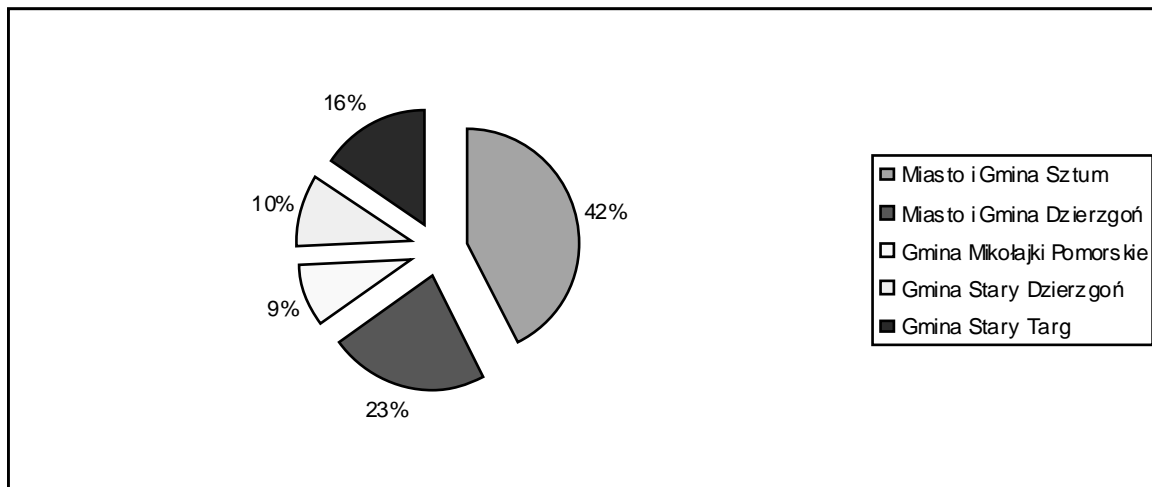
Liczba ludności powiatu wynosi 43.834 mieszkańców (Miasto i Gmina Sztum - 18 649, Miasto i Gmina Dzierzgoń - 9 977, Stary Targ - 6 846, Stary Dzierzgoń - 4 433 i Mikołajki Pomorskie - 3 929) czyli 2% ludności województwa. Gęstość zaludnienia wynosi 60 mieszkańców na 1 km<sup>2</sup>.

Ludność powiatu sztumskiego przedstawia poniższa tabela:

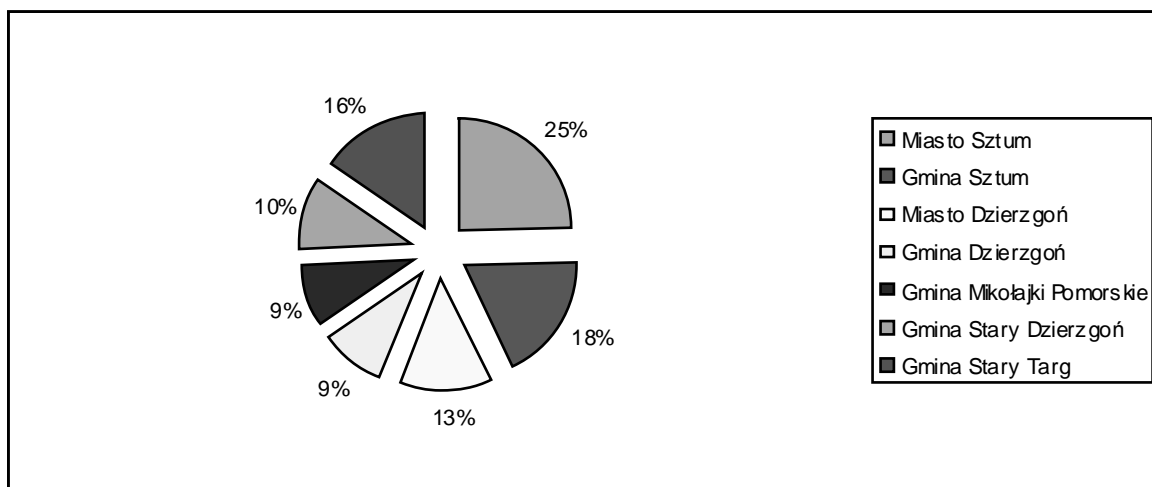
Miasto/Gmina	Ludność
Miasto Sztum	10.790
Gmina Sztum	7.859
Miasto Dzierzgoń	5.819
Gmina Dzierzgoń	4.158
Gmina Mikołajki Pomorskie	3.929
Gmina Stary Dzierzgoń	4.433
Gmina Stary Targ	6.846
Ogółem	43.834



Udział procentowy ludności miast i gmin w powiecie sztumskim przedstawia poniższy wykres:



Udział procentowy ludności gmin w powiecie sztumskim przedstawia poniższy wykres:





## **b) Środowisko przyrodnicze**

Na obszarze powiatu, położonego na północnym krańcu Pojezierza Iławskiego przeważa krajobraz pojezierny z bogatą szatą roślinną, urozmaiconą rzeźbą terenu oraz licznymi drobnymi zbiornikami wodnymi.

Atutem powiatu sztumskiego są ekologicznie nieskażone tereny, lasy obfitujące w zwierzynę łowną - dziki, sarny, jelenie, oraz jeziora wspaniale nadające się do uprawiania wędkarstwa oraz sportów wodnych.

W zachodniej części powiatu rozpościerają się fragmenty obszarów chronionego krajobrazu „Białej Góry” i „Rzeki Nogat”, zaś w części środkowej Obszar Chronionego Krajobrazu „Rzeki Dzierzgoń” i „Jeziora Dzierzgoń”. Na południowo-wschodnim krańcu powiatu rozpościera się północna część Parku Krajobrazowego Pojezierza Iławskiego.

## **c) Turystyka**

Wyjątkowe walory krajobrazowe terenu sprawiają, że gmina Sztum stała się ośrodkiem turystycznym, oferującym wiele form aktywnego wypoczynku. Na terenie gminy dostępne są kąpieliska, wypożyczalnia sprzętu wodnego, korty tenisowe, boiska, stadion, ścieżki pieszo - rowerowe. Amatorzy jeździectwa mogą skorzystać z usług szkoły jazdy konnej w Sztumskim Polu oraz Stadniny Koni Węgry.

Do dyspozycji turystów pozostawiono różnorodną bazę noclegową tj :pola namiotowe, atrakcyjnie położone gospodarstwa agroturystyczne, hotele, szlaki turystyczne..

*I szlak "Kopernikowski" - kolor czerwony*

Olsztyn - Dobrze Miasto - Lidzbark Warmiński - Pieniężno - Braniewo - Frombork - Elbląg - Solnica - Malbork - (przez gminę Sztum) - Las Wielbarski - Gościszewo - Węgry - Uśnice - Biała Góra - Benowo - Ryjewo - Kwidzyn - Gardeja - Grudziądz. Długość trasy wynosi 444 km.

*II szlak "Nadwiślański" - kolor niebieski*

Sztum - Sztumskie Pole - Leśnictwo Wilki - Biała Góra - Piekło - Mątowy Wlk. - Lisewo - Palczewo - Drewnica - Mikoszewo. Długość trasy wynosi 76 km.

*III Międzynarodowy szlak rowerowy Euro Route R-1 - kolor zielony*

Benowo - Biała Góra - Sztumskie Pole - Sztum - Czernin - Mleczewo. Długość trasy wynosi 30 km

Przed społecznością wiejską na terenie gminy Dzierzgoń otworzyły się nowe możliwości związane z rozwojem turystyki wiejskiej. Zarówno na rynkach zachodnioeuropejskich jak i krajowych, rośnie zapotrzebowanie na oferty wakacyjne w spokojnym wiejskim otoczeniu, z możliwością korzystania z walorów naturalnych i kulturowych oraz w uczestniczeniu w życiu wsi. Potencjalne korzyści płynące z turystyki są liczne i dotyczą wszystkich dziedzin życia, od ekonomicznej i społecznej po ochronę środowiska.

W roku 1997 na terenie gm. Dzierzgoń powstało Stowarzyszenie Gospodarstw Gościnnych "Pomezania", zrzesza ono 32 członków z woj. pomorskiego i warmińsko-mazurskiego.

Przez obszar miasta i gminy Sztum w kierunku wschód – zachód z Białej Góry przez Sztum do Starego Targu przebiega trasa międzynarodowego rowerowego szlaku turystycznego R-1 (Calais we Francji, Holandia, Niemcy, Polska, kraje nadbałtyckie, Sankt Petersburg). Trasa ta od Białej Góry na południe przebiega wzdłuż nadwiślańskich wałów przeciwpowodziowych.



Planowana jest organizacja nowych turystycznych szlaków rowerowych o znaczeniu regionalnym :

- wzdłuż zachodniego (lewego) brzegu Wisły m.in. przez gminy Gniew i Pelplin sąsiadujące z gminą Sztum przez Wisłę,
- wzdłuż wschodniego (prawego) brzegu Wisły i wzdłuż brzegu Nogatu z Białej Góry do Malborka (odgałęzienie trasy R-1),
- z Kwidzyna, przez sztumskie lasy do połączenia z trasą R-1 w Białej Górze i w Sztumie.

Regionalne turystyczne szlaki rowerowe przebiegające wzdłuż brzegów Wisły, łączyć się powinny ze sobą w rejonie Białej Góry (przeprawa promowa w Piekle) w gminie Sztum i przez nową stałą przeprawę mostową w rejonie Kwidzyna.

Przez obszar gminy Sztum przebiegają także regionalne szlaki turystyki pieszej: „Kopernikowski” (czerwony) z Kwidzyna przez Sztum do Malborka i Fromborka i „Nadwiślański” (niebieski) ze Sztumu przez Białą Górę do Mikoszewa.

Od zachodu i północnego zachodu obszar gminy Sztum przylega do rzek: Wisły i Nogatu. Są to rzeki, na których możliwe jest uruchomienie żeglugi turystycznej o znaczeniu regionalnym. Rzeka Nogat, odgałęzia się od Wisły w Białej Górze w gminie Sztum, gdzie możliwa jest budowa przystani z zapleczem turystycznym.

Turystyka i rekreacja winna stać się w gminie Stary Targ jedną z dziedzin gospodarki wspomagającej budżet gminy.

W południowo–wschodniej części gminy istnieją realne możliwości wypromowania „obszaru atrakcyjności turystycznej” opartej na warunkach naturalnych tej części gminy (kompleksy leśne, wody itp.) oraz wspieranej rozwojem różnorodnych form zagospodarowania turystyczno – rekreacyjnego.

Istnieją tu potencjalne możliwości:

- lokalizowanie letnisk indywidualnych
- przekształcenia i przystosowania istniejących siedlisk na funkcje letniskowe, turystycznej rekreacyjne,
- lokalizowania obozowisk wodnych, terenów biwakowych,
- lokalizowania moteli, zajazdów w rejonie dogodnej dostępności komunikacyjnej,
- rozwoju agroturystyki-nowej formy wypoczynku realizowanej w obrębie wiejskiego gospodarstwa, która zasługuje na szczególną uwagę, bowiem gmina Stary Targ posiada dobre warunki dla rozwoju agroturystyki.

Rozwój agroturystyki to szansa na dodatkowe dochody dla wielu mieszkańców wsi, a także sposób na wzrost zatrudnienia i zmniejszenie istniejącego w gminie bezrobocia.

Ponadto sygnalizuje się potrzebę organizowania rekreacji dla stałych mieszkańców gminy wszędzie tam, gdzie istnieją sprzyjające warunki jak np.: zbiornik wody we wsi Szropy. Są więc potencjalne możliwości zorganizowania tu zespołu plażowo-kąpieliskowego z plażą trawiastą, placem zabaw dla dzieci, terenami urządzeń sportowych, ewentualnie – przywodnych.

Główne szlaki turystyczne. Rozwój ruchu rowerowego i turystyki wymaga tworzenia bezpiecznych szlaków turystycznych. Na terenie gminy Stary Dzierżgoń ustala się potrzebę realizacji takich szlaków dla:

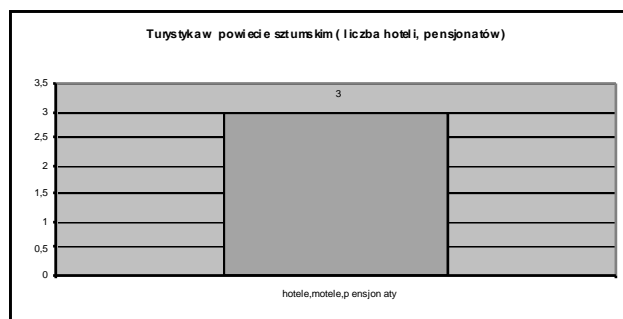
- a) trasy rowerowej międzyregionalnej relacji Prabuty – Stare Miasto – Prakwice – Święty Gaj;
- b) trasy rowerowej relacji Prabuty – Stary Dzierżgoń – Myślice (na nieczynnej linii kolejowej Brudzędy – Markusy);
- c) trasy rowerowej relacji Stary Dzierżgoń – Mortąg – Bądze – Jerzwałd (Iława);
- d) trasy rowerowej relacji Przezmark – Bądze – Kamieniec (z wykorzystaniem istniejących dróg leśnych).



Lokalne ciągi rowerowe winny być projektowane w miejscowych planach zagospodarowania przestrzennego.

Obsługę ruchu rowerowego i związane z nią urządzenia przewiduje się w miejscowościach: Stary Dzierzgoń, Prakwice, Myślice oraz we wsi Bądze.

Liczbę baz noclegowych w powiecie obrazuje poniższy wykres:



e) **Zagospodarowanie przestrzenne (stan systemu komunikacji, infrastruktury technicznej stopień uporządkowania gospodarki wodno-ściekowej, energetycznej oraz gospodarki odpadami)**

#### - System komunikacji

Przeważająca większość dróg publicznych w powiecie sztumskim stanowią drogi gminne. Ich łączna długość wynosi 1.153 km. Pozostałe drogi które przebiegają przez teren powiatu sztumskiego to drogi powiatowe, wojewódzkie i krajowe. Długość w/w dróg wynosi odpowiednio:

- powiatowe – 276 km
- wojewódzkie – 99, 7 km
- krajowe – 17,77 km

Ogółem długość dróg wynosi : 1546,50 km

Stan techniczny – słaby, wymagający dużej ilości nakładów finansowych celem poprawy jakości nawierzchni dróg.

#### - Gospodarka Wodno-Ściekowa

##### Gmina Sztum:

Zgodnie z obowiązującym studium uwarunkowań i kierunków zagospodarowania przestrzennego Miasta i Gminy Sztum, opracowanego w 2001 roku, na terenie gminy Sztum zdecydowana większość miejscowości wyposażona jest w urządzenia wodociągowe. Przedsiębiorstwo Wodociągów i Kanalizacji w Sztumie eksploatuje oprócz ujęcia miejskiego, także wodociągi wiejskie, w następujących miejscowościach: Biała Góra, Gościszewo, Goraj, Michorowo, Polaszki, Postolin, Piekło, Pietrzwałd i Uśnice. Wodociągi te wyposażone są w ujęcia i stacje uzdatniania. Ponadto wodociągi wiejskie stanowiące mienie komunalne istnieją w miejscowościach: Barlewice, Czernin, Cygusy, Górki, Gronajny, Ramzy Małe, Szpitalna Wieś, Węgry i Biała Góra.

Lokalne wodociągi obsługujące osiedla mieszkaniowe byłych PGR i innych zakładów rolnych istnieją w Konieczwałdzie, Postolinie, Pietrzwałdzie i Sztumskiej Wsi. Stacje wodociągowe wyposażone są w hydrofony i odżelaziacze, a ich stan techniczny jest zróżnicowany. Przewiduje się, że wodociągi te zostaną w przyszłości przejęte przez PWiK w Sztumie.

Stan sieci na terenie gminy jest zadowalający, lecz ok. 15 % tej sieci wykonane jest z rur azbestowych



Z wodociągów korzysta ok. 97 % mieszkańców gminy, a zatwierdzone zasoby w/w poszczególnych ujęć i studni na terenie gminy przekraczają kilkakrotnie zapotrzebowanie wody.

Przyjmuje się, że 100 % mieszkańców na obszarze miasta i gminy Sztum zaopatrywanych będzie w wodę w ilości i jakości odpowiadającej współczesnym standardom i potrzebom. System wodociągowy powinien zapewniać wysoką niezawodność, gwarantującą nieprzerwaną dostawę wody.

### **Miasto i Gmina Dzierzgoń:**

Zgodnie z obowiązującym studium uwarunkowań i kierunków zagospodarowania przestrzennego Miasta i Gminy Dzierzgoń, opracowanego w 2002 roku, uznaje się za jeden z priorytetów w kierunkach zagospodarowania przestrzennego ochronę zasobów wodnych na obszarze miasta i gminy Dzierzgoń – tak ich jakości jak i ilości. Uznaje się za ważne dla ochrony jakości zasobów wodnych stosowanie odpowiednio wysokich standardów w gospodarce przestrzennej. W polityce przestrzennej takie działania będą inicjowane i wspierane jako istotne dla ochrony wód. Stosowanie wysokich standardów zagospodarowania jest szczególnie ważne w strefach przywodnych, na terenach zabudowanych oraz w rejonach o słabej izolacji wód podziemnych. Zwraca się uwagę na rolę programów rolnośrodowiskowych w tym zakresie.

Mając na uwadze, że zanieczyszczenie wód powierzchniowych powodowane jest głównie znacznym dopływem biogenów (szczególnie z terenów rolnych) i uznając znaczenie ostony biologicznej (roślinnej) dla ochrony tych wód – ustala się zasadność realizacji stref ekotonowych wokół wód powierzchniowych. Realizacja takich stref winna być także uwzględniona w gminnym programie ochrony środowiska, a także w miejscowych planach zagospodarowania przestrzennego.

Uznając znaczący wpływ ścieków i odpadów na zanieczyszczenie wód ustala się regulację gospodarki ściekowej i gospodarki odpadami jako bardzo ważne zadania na rzecz ochrony zasobów wodnych. Zwraca się przy tym uwagę na znaczące kierunki działań: potrzebę powszechnego stosowania zasady traktowania wodociągu i kanalizacji jako jednej nierozdzielnej inwestycji, organizację zbierania odpadów na całym obszarze i rekultywację terenów dzikich wysypisk odpadów, konieczność powszechnej edukacji ekologicznej społeczeństwa miasta i gminy Dzierzgoń.

### **Gmina Stary Dzierzgoń:**

Zgodnie z obowiązującym studium i kierunków zagospodarowania przestrzennego gminy Stary Dzierzgoń, opracowanego w 2000 roku jako główny cel rozwoju gminy uznaje się: „Harmonijny, kompleksowy rozwój gminy poprzez wykorzystanie potencjału i zasobów gminy, podstawą poprawy warunków życia społeczności lokalnej”. Cel ten jest realizowany poprzez: Aktywizację gospodarczą gminy poprzez promocję walorów kulturowo-krajobrazowych i przyrodniczo-krajobrazowych dla rozwoju funkcji turystycznej, wdrożenie ponadlokalnego programu przystosowania bezrobotnych mieszkańców gminy do potrzeb gospodarki rynkowej i zmieniającego się rynku pracy, kompleksowe porządkowanie i estetyzacja obszarów osadniczych, przyjęcie i realizacja priorytetu kompleksowej (jakościowej i ilościowej) ochrony zasobów wodnych gminy, utrzymanie w dobrym stanie technicznym dróg oraz ich modernizacja, kompleksowe wyposażanie obszaru gminy w efektywny system unieszkodliwiania ścieków, prowadzenie właściwej gospodarki utylizacji odpadów stałych, Podjęcie działań zamierzających do zaopatrzenia gminy w gaz ziemny.



### **Gmina Mikołajki Pomorskie**

*Zgodnie z obowiązującym studium uwarunkowań i kierunków zagospodarowania przestrzennego gminy Mikołajki Pomorskie, opracowanego w 2002 roku, rozwiązanie problemu zaopatrzenia gminy w wodę wymaga rozpatrzenia obszaru gminy jako całości. Konieczne jest więc opracowanie nowego Programu Zaopatrzenia w Wodę gminy Mikołajki Pomorskie, który obejmuje wszystkie miejscowości i zintegruje całą istniejącą infrastrukturę techniczną w zakresie gospodarki wodnej, zarówno tę eksploatowaną przez PWiK w Mikołajkach Pomorskich, jak i tę administrowaną przez ANR.*

*Nowy Program Zaopatrzenia w Wodę Gminy Mikołajki Pomorskie powinien być poprzedzony inwentaryzacją i oceną stanu technicznego istniejących stacji wodociągowych, badaniem wydajności ujęć oraz analizą technologiczną wody (ustaleniem sposobu uzdatniania wody).*

*Na terenie Gminy istnieje zbyt dużo ujęć wodnych o niewielkiej wydajności. Należy dążyć do zmniejszenia ich ilości na korzyść budowy wodociągów grupowych.*

*Przy wyborze lokalizacji stacji wodociągowych należy szczególną uwagę zwrócić na jakość wody surowej, bowiem z chwilą zaostrzenia wymagań stawianych wodzie do picia, jej uzdatnianie zdecydowanie podrożało.*

*Gmina Mikołajki Pomorskie posiada sieć kanalizacyjną wraz z przyłączami do budynków użyteczności publicznej jak i gospodarstw domowych. Na terenie gminy pracują trzy oczyszczalnie ścieków w miejscowościach Mikołajki Pomorskie, Balewo, Cieszymowo. Procentowy udział skanalizowania gminy Mikołajki Pomorskie wynosi w przybliżeniu 45 %.*

*Na terenie gminy występują jedna centralna kotłownia w miejscowości Cieszymowo, która ogrzewa budynki wielorodzinne, reszta mieszkań w pozostałych przypadkach ogrzewana jest indywidualnie.*

### **Gmina Stary Targ**

*Zgodnie z obowiązującym studium uwarunkowań i kierunków zagospodarowania przestrzennego gminy Stary Targ opracowanego w 2002 roku, gmina posiada korzystne właściwości hydrogeologiczne. Gmina wyposażona jest w 11 wodociągów. Pewien problem stanowi fakt, że na niektórych ujęciach pracują pojedyncze studnie oraz stan techniczny urządzeń i jakość wody nie wszędzie są zadowalające. Z tych względów powinno się zlikwidować niektóre ujęcia i połączenie sąsiednich systemów wodociągowych w jeden system.*

*Na terenie gminy pracują oczyszczalnie w Zielonce i Mleczewie:*

*- oczyszczalnia mechaniczno – biologiczna w Zielonce o przepustowości 200 m<sup>3</sup>/dobę jest wykorzystana obecnie w 25 %. Oczyszczalnia jest w bardzo dobrym stanie technicznym. Odbiornikiem ścieków oczyszczonych jest rzeka Tina.*

*Ze względu na znaczne niedociążenia oczyszczalni, koszt jednostkowy ścieków jest znacznie zawyżony.*

*Oczyszczalnia w Mleczewie pracuje tylko na potrzeby Mleczewa. Jest to stara oczyszczalnia wybudowana w latach 70, eksploatowana przez Urząd Gminy w Starym Targu.*

*Ścieki doczyszczane są na lagunach, osady wywożone na oczyszczalnię do Sztumu.*

*W miejscowościach Stary Targ, Zielonka, Jurkowice i Waplewo w zakresie ciepłownictwa, jak nigdzie indziej, pracują kotłownie spalające słomę. Na terenie gminy w zdecydowanej*

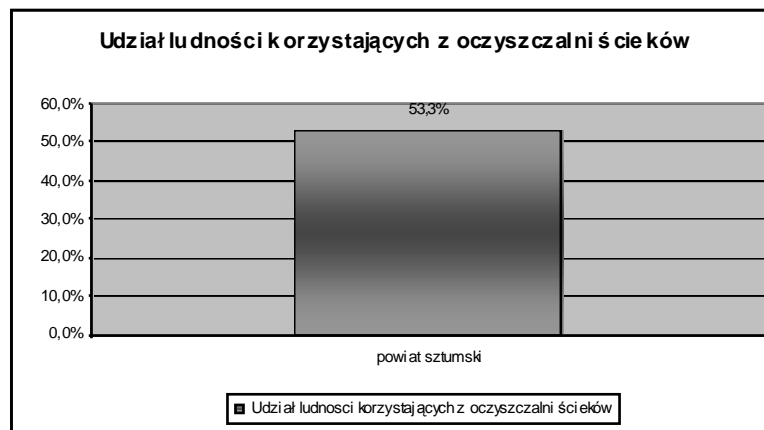


większości, w budownictwie indywidualnym (jednorodzinny), do celów grzewczych i przygotowania ciepłej wody używane są paliwa stałe takie jak węgiel i koks. Są to nośniki energii niewygodne w użyciu, ekologicznie niewskazane.

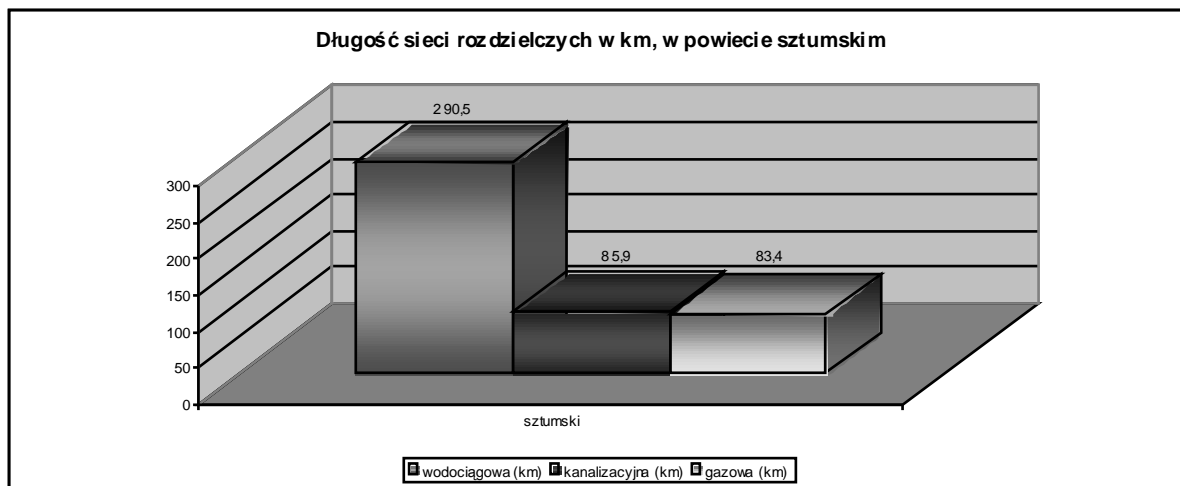
Gmina korzysta z wysypiska w miejscowości Nowa Wieś w gminie Sztum.

Obecnie mieszkańcy gminy mają możliwość korzystania jedynie z gazu butlowego. Przez teren gminy przebiega gazociąg wysokiego ciśnienia, relacji Malbork – Dzierżoń.

**Procentowy udział ludności powiatu sztumskiego korzystających z oczyszczalni ścieków przedstawia poniższy wykres:**



### Infrastruktura Techniczna :



### Własność nieruchomości stanowiących zasób powiatu sztumskiego

W skład nieruchomości stanowiących własność powiatu oddanych w trwałe zarząd i użytkowanie wchodzi poniżej wymienione budynki

- Miasto Sztum ul. Mickiewicza 39a i b (budynek biurowo – mieszkalny, 3 garaże, 2 pomieszczenia gospodarcze)
- Miasto Sztum ul. Reja 12 (budynki kuchni, rehabilitacji, szpitala, bud. administracyjny, prosekatorium, bunkier opałowy, garaże, bud. tlenowni, bud. hydroforni)



- c) *Zespół Szkół Dziergoń, Miasto Dziergoń ul. Zawadzkiego (bud. sali gimnastycznej lokal mieszkalny przy ul. Krasickiego*
- d) *Specjalny Ośrodek Szkolno-Wychowawczy Kołoząb*
- e) *Zespół Szkół Zawodowych im. Staszica (Barlewiczki)*
- f) *Zespół Szkół Sztum, obręb II, ul. Kasprowicza*
- g) *Zespół Szkół Sztum, obręb II, ul. Mickiewicza*
- h) *Dom Dziecka, Dziergoń, ul. Wojska Polskiego*
- i) *Specjalny Ośrodek Szkolno-Wychowawczy Uśnice*

### **Obiekty Dziedzictwa Kulturowego**

*Na terenie powiatu sztumskiego występują następujące obiekty dziedzictwa kulturowego:*

#### **Miasto i Gmina Sztum:**

- *Pokrzyżacki zamek gotycki z I poł. XIV w. w Sztumie*
- *Kościół poewangelicki 1816-1818 w Sztumie*
- *Dworek Donimirskich w Czerninie z XVII-XIX w.*
- *Dom Polski w Piekle z 1937r.*
- *Kościół p.w. św. Anny z I poł. XIV w. w Sztumie*
- *Śluza w Białej Górze z XIX w.*
- *Dworek Donimirskich na Zajezierzu*
- *Kamień w Sztumskiej Wsi - rozejm polsko - szwedzki 12 IX 1635r*
- *M. Sztum Zajezierze –Dwór i park, folwark*
- *Barlewiczki – Dwór park, folwark*
- *Czernin – Dwór, park, częściowo folwark*
- *Cygusy–Dwór, park,*
- *Goraj – Dwór, park,*
- *Polaszki- Dwór, park, folwark*
- *Sztumska Wieś – Dwór, park*
- *Ramzy Małe – Dwór, park*
- *Gościszewo-Dom Holenderski, z przełomu XIX/XX w.*
- *Miasto Sztum-Zespół Młyński*

#### **Gmina Stary Targ:**

- *Kościół w Nowym Targu*
- *Kompleks pałacowo-parkowy w Waplewie Wielkim*
- *Park podworski z połowy XIX w. w miejscowości Grzymała*
- *Dwór z końca XIX w. w miejscowości Grzymała*
- *Kościół parafialny p.w. św. Marii Magdaleny przełom wieku XIV w. w Kalwie*
- *Kościół Parafialny XVI w p.w. .św. Szymona Judy w Starym Targu .*

#### **Miasto i Gmina Dziergoń**

- *Żuławka Sztumska-kościół p.w. św. Jana Chrzciciela, XIV wiek*
- *Jasna-kościół filialny p.w. Trójcy Przenajświętszej XIV-XV wiek*
- *Bągart-kościół parafialny p.w. św. Jana Chrzciciela i św. Michała, XIV wiek*
- *Sporowo-Minięta park podworski, XVIII-XIX wiek*
- *Bruk-park podworski, XIX wiek*



- *Piaski park-ogród parkowy, XIX wiek*
- *Stanowo-park podworski, XIX wiek; folwark, aleje dojazdowe, cmentarz, nagrobek Natalii Szelińskiej – XIX wiek, d.ogrodzenie – fragment: słupki ceglane*
- *Bruk-dwór z wystrojem, XIX wiek*
- *Bągar- cmentarz ewangelicki, XIX wiek; zieleń wysoka*
- *Bągar- budynek mieszkalny, XIX wiek; Bągart 24/26*
- *Nowiny-pałac z parkiem, XVIII wiek*
- *Jeziorno-zespół dworsko-parkowy – dwór, XIX wiek*
- *Jeziorno-zespół dworsko-parkowy – park, XIX wiek; cmentarz rodowy; zespół dworsko-parkowy – układ wodny; zespół dworsko-parkowy – układ drożny; zespół dworsko-parkowy – zieleń wysoka*
- *Prakwice-zespół pałacowo-parkowy – pałac, XVIII wiek*
- *Prakwice-kuźnia, XIX wiek*
- *Miasto Dzierżgoń-Kościół parafialny pod wezwaniem Trójcy Przenajświętszej i św. Katarzyny z XIV w.  
przy ulicy Mickiewicza 1*
- *Miasto Dzierżgoń-kościół poreformacki pod wezwaniem św. Ducha z XVII w  
przy ulicy Krzywej 5*
- *Miasto Dzierżgoń-zabudowania klasztoru z XVII w. przy ulicy Krzywej 5.*
- *Miasto Dzierżgoń-cmentarz luterański wraz z zielenią wysoką z XVIII w. przy ul. Wojska Polskiego*
- *Miasto Dzierżgoń-cmentarz żydowski wraz z zielenią wysoką z XIX w przy wyjeździe z miasta w kierunku na Mikołajki Pomorskie.*
- *Miasto Dzierżgoń-Kaplica pod wezwaniem św. Anny z XIV w. wraz z otaczającym ją cmentarzem z XVIII w. i zielenią wysoką przy ul. Elbląskiej od wjazdu od Malborka.*
- *Miasto Dzierżgoń-Cmentarz ewangelicki wraz z zielenią wysoką z XVIII w przy ul. Słowackiego i Cmentarnej*
- *Miasto Dzierżgoń-Budynki mieszkalne z początku XX w. przy ulicy Odrodzenia 9 Słowackiego 13 Traugutta 15*
- *Miasto Dzierżgoń-Budynek spichlerza wraz z działką z początku XX w. przy ulicy Odrodzenia 4*

### **Gmina Stary Dzierżgoń**

**Wieś Stare Miasto** - wieś lokacyjna z XIV w. z kościołem z XIV w. zabudowania z XIX i XX w.

- **Wieś Lubachowo** - wieś lokacyjna z XIV w. z kościołem i folwarkiem oraz z zabudową z XIX w. i XX w.
- **Wieś Przezmark** - wieś lokacyjna z XIV w. z zamkiem krzyżackim, kościołem, folwarkiem oraz z zabudową z XX w.
- **Wieś Milikowo** - wieś wielodrożna z zabudową z II połowy XIX w.
- **Wieś Myslice** - wieś lokacyjna z XIV w. z kościołem, zabudowa z XIX w. i początku XX w. młyn XVIII w.
- **Wieś Tabory** - lokacyjna wieś wielodrożna z zabudową drewnianą z XIX w.
- **Wieś Stary Dzierżgoń** - wieś lokacyjna z pocz. XIV w. z kościołem, zabudowa z XIX w. i pocz. XX w.; częściowo drewniana,
- **Wieś Bucznik** - wieś wielodrożna z zabudową rozproszoną, zabudowa z XIX w. i początku XX w; zachowany drewniany dom podcieniowy.
- **Pudłowiec** - zespół dworsko-parkowy wraz z folwarkiem z XIX w. - nr rej. 22/78;
- **Gisiel** - zespół dworsko-parkowy z folwarkiem z XVIII w.; nr rej. 436/69 i 10/77;
- **Kielmy** - zespół parkowy z pozostałościami folwarku z XIX w.
- **Lubachowo** - zespół dworsko-parkowy wraz z folwarkiem poł. XIX w.



- *Protajny* - zespół dworsko-parkowy wraz z folwarkiem z poł. XIX w.
- *Nowy Folwark* - zespół folwarku wraz z parkiem z końca XIX w.
- *Przezmark* - dwór wraz folwarkiem II poł. XIX w.
- *Monasterzysko Małe* - dwór wraz z folwarkiem;
- *Piaski* - zespół dworsko-parkowy z folwarkiem, I poł. XIX w.

**Kościół:**

- *Lubachowo* 1350 r. nr rejestru 427/69
- *Myslice* - I ćw. XIV w.
- *Przezmark* - II połowa XIX w.
- *Stare Miasto* - XIV/XVI w.
- *Stary Dzierzgoń* 1350/60 nr rejestru 443/68

**Cmentarze**

- *Lubachowo* - średniowieczny z XVI w.
- *Myślice* - ewangelicki, średniowieczny;
- *Milikowo* - 1 zniszczony, 2-gi pomnik ofiar I -wszej wojny.
- *Przezmark* - grodzisko zwane „zamek” położone na półwyspie jeziora Przezmark w zachodniej wsi w miejscu którego w średniowieczu zbudowano zamek - nr rejestru 39 a;
- *Myślice* - stanowisko 1 - grodzisko IX - X w.n.e;
  - stanowisko 2 - strażnica XI-XIII w.n.e;
- *Porzecze* - stanowisko 3 - cmentarzysko - kultura pomorska;
- *Lubachowo* - sta. 1 osada wczesnośredniowieczna;
- *Stary Dzierzgoń* - grodzisko wyżynne dwumajdanowe o mocno rozwiniętym systemie obronnym. Położone ok. 2,5 km na płn. zach. od Starego Dzierzgonia, ok. 300 m na płn. zach. od zabudowań o nazwie „zamek”, nr rej. 52 A.
- *Protajny* - zniszczony;
- *Folwark* - ślady (kępy drzew);
- *Przezmark* - ewangelicki, średniowieczny;
- *Przezmark* - *Wesoła Kępa* - ewangelicki - z poł. XIX w.
- *Stare Miasto* 2 x - ewangelicki z zachowaną bramą, drugi być może z okresu I-szej wojny światowej;
- *Stary Dzierzgoń* 2 x - przy kościele - średniowieczny; drugi z XIX w. przy drodze do wsi Bądze;
- *Matule* - ślady /kępy drzew/;
- *Bucznik* - ślady /kępy drzew/;
- *Mortąg* - ślady /kępy drzew/;
- *Skolwity* - zniszczony;
- *Kornele* - 2 x - ślady /kępy drzew/;
- *Lotkowo* - ślady /kępy drzew/;
- *Popity* - ślady /kępy drzew/;
- *Tabory* - ślady /kępy drzew/.

**Gmina Mikołajki Pomorskie**

- *Kościół parafialny p.w. św. Anny* z XIV wieku w *Krasnej Łące*
- *Kościół parafialny p.w. św. Antoniego* z XIX wieku w *Mikołajkach Pomorskich*
- *Spichlerz-obecnie kaplica* z XVIII wieku w *Cieszymowie*
- *Zespół dworsko-parkowy* z XVII i XVIII wieku w *Nowych Miniętach*
- *Park podworski – Balewo*
- *Park podworski – Cieszymowo II*
- *Park podworski – Cieszymowo I*
- *Budynek mieszkalny – dwór* w zespole dworsko – parkowym – *Cieszymowo*
- *Park podworski – Dworek*



- Park podworski – Stążki
- Dwór w zespole dworsko – parkowym – Stążki
- Park podworski – Minięta Szl.
- Dwór – Cierpięta
- Kościół parafialny p.w.św. Anny – Krasna Łąka

## f) Gospodarka

Tablica „Podmioty gospodarcze powiatu sztumskiego”

Wyszczególnienie	Liczba
Sektor publiczny	172
Sektor prywatny	2.770
Zakłady osób fizycznych	2.193
Przedsiębiorstwa państwowe	3
Spółdzielnie	36
Spółki prawa handlowego	135
Spółki akcyjne	3
Spółki z ograniczoną odpowiedzialnością	116
Spółki z udziałem kapitału zagranicznego	21

Wykres liczbowy podmiotów gospodarczych powiatu sztumskiego.

