

FORMULARZ ZGŁOSZENIA ZMIANY DANYCH INSTALACJI WYTWARZAJĄCYCH POLA ELEKTROMAGNETYCZNE

I. Wypełnia podmiot prowadzący instalację dokonujący jej zgłoszenia

1. Nazwa i adres organu ochrony środowiska właściwego do przyjęcia zgłoszenia
*Starostwo Powiatowe w Sztumie
Wydział Ochrony Środowiska i Rolnictwa
Ul. Mickiewicza 31
82-400 Sztum*
2. Nazwa instalacji zgodna z nazewnictwem stosowanym przez prowadzącego instalację
stacja bazowa BT43071 PRONIE
3. Określenie nazw jednostek terytorialnych (gmin, powiatów i województw), na których terenie znajduje się instalacja, wraz z podaniem symboli NTS¹⁾ jednostek terytorialnych, na których terenie znajduje się instalacja
*REGION PÓŁNOCNY 1.6
WOJ. POMORSKIE 2.6.22
PODREGION 42 - STAROGARDZKI 3.6.22.42
Powiat Sztumski 4.6.22.42.16
Stary Dzierzgoń 5.6.22.42.16.03.2*
4. Oznaczenie prowadzącego instalację oraz współużytkownika, jego adres zamieszkania lub siedziby
*prowadzący instalację: Polkomtel Sp. z o.o., Konstruktorska 4, 02-673 Warszawa
współużytkownik: PL 2014 Sp. z o.o., Al. Stanów Zjednoczonych 61 A, 04- 028 Warszawa;*
5. Adres zakładu, na którego terenie prowadzona jest eksploatacja instalacji
działka nr 244, Myślice 1, 82-450 gm. Stary Dzierzgoń, powiat sztumski, woj. pomorskie
6. Rodzaj instalacji, zgodnie z załącznikiem nr 2 do rozporządzenia Ministra Środowiska z dnia 2 lipca 2010 r. w sprawie zgłoszenia instalacji wytwarzających pola elektromagnetyczne (Dz. U. Nr 130, poz. 880)
instalacje radiokomunikacyjne, których równoważna moc promieniowania izotropowo wynosi nie mniej niż 15W, emitujące pola elektromagnetyczne o częstotliwościach od 30 kHz do 300 GHz
7. Rodzaj i zakres prowadzonej działalności, w tym wielkość produkcji lub wielkość świadczonych usług
działalność w zakresie telekomunikacji przewodowej i bezprzewodowej.
8. Czas funkcjonowania instalacji (dni tygodnia i godziny)
7 dni w tygodniu, 24 godziny na dobę
9. Wielkość i rodzaj emisji²⁾
*sumaryczna moc EIRP anten sektorowych 24960 W
sumaryczna moc EIRP anten radioliniowych 251,2 W*
10. Opis stosowanych metod ograniczania emisji
Parametry stacji bazowej zostały tak dobrane, aby ponadnormatywny poziom pola elektromagnetycznego nie występował w miejscach dostępnych dla ludności.
11. Informacja, czy stopień ograniczania wielkości emisji jest zgodny z obowiązującymi przepisami
W miejscach dostępnych dla ludności poziom pola elektromagnetycznego nie przekracza wartości ponadnormatywnych.
12. Szczegółowe dane, odpowiednio do rodzaju instalacji, zgodne z wymaganiami określonymi w załączniku nr 2 do rozporządzenia:

1) współrzędne geograficzne anten	2) częstotliwość pracy	3) wysokości środków elektrycznych anten nad poziomem terenu	4) EIRP - równoważna moc promieniowana izotropowo	5) zakresy azymutów i kątów pochylenia osi głównych wiązek promieniowania
53-54-19.00N 19-30-09.70E	900 Mhz 1800 Mhz	48,90 m	4865 W 3455 W	Azymut 50° Pochylenie 0°-7° Pochylenie 0°-6°
53-54-19.00N 19-30-09.70E	900 Mhz 1800 Mhz	48,90 m	4865 W 3455 W	Azymut 180° Pochylenie 0°-7° Pochylenie 0°-6°
53-54-19.00N 19-30-09.70E	900 Mhz 1800 Mhz	48,90 m	4865 W 3455 W	Azymut 280° Pochylenie 0°-7° Pochylenie 0°-6°
53-54-19.00N 19-30-09.70E	13 GHz	43,50 m	251,2 W	Azymut 64°

6) Na podstawie wykonanej analizy stwierdza się, że w odległościach od anten sektorowych, określonych zgodnie z Rozporządzeniem Rady Ministrów z dnia 9. listopada 2010 r. w sprawie przedsięwzięć mogących znacząco oddziaływać na środowisko (Dz. U. Nr 213, poz. 1397), wzdłuż osi głównych wiązek promieniowania tych anten, nie występują miejsca dostępne dla ludności.

7) Sprawozdanie z pomiarów poziomów pól elektromagnetycznych – załącznik nr 2

13. Miejscowość, data (rok - miesiąc - dzień):

Imię i nazwisko osoby reprezentującej prowadzącego instalację

STAROSTWO POWIATOWE
82-400 SZTUM
ul. Mickiewicza 31
tel. 155/ 267-74-20; 267-74-41
fax 155/ 267-74-42

Mateusz Oleszkiewicz

Podpis **Mateusz Oleszkiewicz**

Gdynia, 10.01.2018

II. Wypełnia organ ochrony środowiska przyjmujący zgłoszenie

Data zarejestrowania zgłoszenia

Numer zgłoszenia

Objaśnienia:

- 1) Symbole Nomenklatury Jednostek Terytorialnych do Celów Statystycznych należy podawać zgodnie z rozporządzeniem Rady Ministrów z dnia 14 listopada 2007 r. w sprawie wprowadzenia Nomenklatury Jednostek Terytorialnych do Celów Statystycznych (NTS) (Dz. U. Nr 214, poz. 1573, z późn. zm.).
- 2) W przypadku stacji elektroenergetycznych i napowietrznych linii elektroenergetycznych - napięcie znamionowe, a w przypadku pozostałych instalacji - równoważne moce promieniowane izotropowo (EIRP) poszczególnych anten.
- 3) Liczba porządkowa zgodna z numeracją punktów w odpowiednich do rodzaju instalacji ustępach załącznika nr 2 do rozporządzenia.

STAROSTWO POWIATOWE
82-400 SZTUM
ul. Mickiewicza 31
tel. 155/ 267-74-20; 267-74-41
fax 155/ 267-74-42



Technet Maciej Mikiciuk
ul. Szarych Szeregów 5, 10-072 Olsztyn

Działalność techniczna :
ul. Lęborska 3 b
80 -386 Gdańsk

tel./fax +48 89 527 66 27
e-mail: laboratorium@grupatechnet.pl



AB 1630

Sprawozdanie z pomiarów pól elektromagnetycznych - środowisko ogólne nr 467/OŚ/2017



Nr i nazwa stacji	BT43071 PRONIE
Adres	Myślice 1, dz. nr 244, gm. Stary Dzierzgoń, woj. pomorskie
Opracowanie	Blanka Bykowska
Autoryzacja	Andrzej Urbański
Data	07.12.2017

STAROSTWO POWIATOWE
82-400 SZTUM
ul. Mickiewicza 31
tel. /55/ 267-74-20; 267-74-41
fax /55/ 267-74-42

1. Informacje ogólne.

Zleceniodawca	ELTEL Networks Telecom Sp. z o.o. ul. Rdestowa 51, 81-577 Gdynia
Prowadzący instalację	Polkomtel Sp. z o.o., ul. Konstruktorska 4, 02-673 Warszawa PL 2014 Sp. z o.o., Al. Stanów Zjednoczonych 61A, 04-028 Warszawa
Lokalizacja obiektu	Myślice 1, dz. nr 244, gm. Stary Dzierzgoń, woj. pomorskie
Miejsce instalacji anten	stalowa wieża kratowa
Miejsce instalacji urządzeń	kontener
Osoby wykonujące pomiar	Krzysztof Kupczyk
Data wykonania pomiaru	07.12.2017
Temperatura [°C]	3,6
Wilgotność [%]	69,8
Inne źródła pól elektromagnetycznych	na obiekcie znajdują się inne źródła PEM.

2. Podstawa prawna.

2.1 Normy i rozporządzenia:

- Rozporządzenie Ministra Środowiska z dnia 30 października 2003 r. w sprawie dopuszczalnych poziomów pól elektromagnetycznych w środowisku oraz sposobów sprawdzania dotrzymania tych poziomów (Dz.U. Nr 192 z dnia 14.11.2003 r. poz. 1883).
- Ustawa z dnia 16 maja 2016r. „Prawo Ochrony Środowiska” (Dz.U.2016.672) z późniejszymi zmianami.

3. Opis pomiarów

Metodologia pomiarowa	Pomiary w oparciu o Rozporządzenie Ministra Środowiska z dnia 30 października 2003r. w sprawie dopuszczalnych poziomów pól elektromagnetycznych w środowisku oraz sposobów sprawdzenia dotrzymania tych poziomów (Dz. U. 2003 nr 192 poz. 1883), uwzględniając kierunkowość promieniowania anten nadawczych w miejscach potencjalnego występowania największych wartości natężeń pól elektromagnetycznych.
Cel badań	Określenie wartości natężenia pola elektrycznego w miejscach dostępnych dla ludności.
Opis zestawu pomiarowego	Miernik Narda NBM 550, Sonda EF 6092, o zakresie pomiarowym 0,8V/m – 300V/m pracująca w paśmie 0,1 – 90 GHz, świadectwo wzorcowania wydane przez Laboratorium Wzorców i Metrologii Pola Elektromagnetycznego, Instytut Telekomunikacji, Teleinformatyki i Akustyki Politechniki Wrocławskiej. Świadectwo ważne do 20.05.2018r. Niepewność standardowa wynosi 12,6% przy poziomie ufności 95% i współczynnika rozszerzenia k=2. Termohigrometr Bestone, typ: GM1362-EN-00, nr identyfikacyjny 1222436, świadectwo wzorcowania z dn. 22.12.2015r. wydane przez Laboratorium Pomiarowe "MUTECH". Przymiar wstępowy STABILA, nr identyfikacyjny 5/WL/2016, świadectwo wzorcowania z dn. 06.09.2016r. wydane przez Zespół Laboratoriów wzorcujących Okręgowego Urzędu Miar w Gdańsku.

STAROSTWO POWIATOWE
82-400 SZTUM
ul. Mickiewicza 31
tel. 155/ 267-74-20; 267-74-41
fax 155/ 267-74-42

4. Charakterystyka źródeł PEM.

Anteny sektorowe

Typ anteny	Azymut [°]	Wysokość zawieszenia anten (środek anteny) n.p.t. [m]	Pasma częstotliwości	Zakres pochyleń elektrycznego [°]	Zakres pochyleń mechanicznego [°]	Moc EIRP [W]
K 742266 v02	50	48,9	900/ 1800	0-7/0-6	0	8320
K 742266 v02	180	48,9	900/ 1800	0-7/0-6	0	8320
K 742266 v02	280	48,9	900/ 1800	0-7/0-6	0	8320

Anteny radioliniowe

Typ anteny	Azymut [°]	Średnica [m]	Pasma częstotliwości [GHz]	Zysk energetyczny [dBi]	Moc wyjściowa nadajnika [dBm]	EIRP [W]	Wysokość zawieszenia anteny n.p.t. [m]
UKY 220 42/SC15	64	0,6	13	36,0	18	251,2	43,5

5. Wyniki pomiarów.

Wyniki pomiarów pól elektromagnetycznych dla celów ochrony środowiska przedstawia poniższa tabela. Piony pomiarowe zostały przedstawione w zał. 2.

Numer pionu pomiarowego	Natężenie pola elektrycznego [V/m]	Niepewność pomiarowa ±[V/m]	Wysokość pomiaru [m]	Uwagi
1	p.cz*	<0,8	0,3 - 2,0	1m od ogrodzenia
2	p.cz*	<0,8	0,3 - 2,0	1m od ogrodzenia
3	p.cz*	<0,8	0,3 - 2,0	1m od ogrodzenia
4	p.cz*	<0,8	0,3 - 2,0	1m od ogrodzenia
5	p.cz*	<0,8	0,3 - 2,0	otoczenie stacji bazowej - ok. 20 m od obiektu wzdłuż gł. osi promieniowania
6	0,8	0,20	0,3 - 2,0	otoczenie stacji bazowej - ok. 40 m od obiektu wzdłuż gł. osi promieniowania
7	p.cz*	<0,8	0,3 - 2,0	otoczenie stacji bazowej - ok. 60 m od obiektu wzdłuż gł. osi promieniowania
8	p.cz*	<0,8	0,3 - 2,0	otoczenie stacji bazowej - ok. 80 m od obiektu wzdłuż gł. osi promieniowania
9	p.cz*	<0,8	0,3 - 2,0	otoczenie stacji bazowej - ok. 100 m od obiektu wzdłuż gł. osi promieniowania
10	p.cz*	<0,8	0,3 - 2,0	otoczenie stacji bazowej
11	p.cz*	<0,8	0,3 - 2,0	otoczenie stacji bazowej
12	p.cz*	<0,8	0,3 - 2,0	otoczenie stacji bazowej
13	p.cz*	<0,8	0,3 - 2,0	otoczenie stacji bazowej - ok. 20 m od obiektu wzdłuż gł. osi promieniowania
14	p.cz*	<0,8	0,3 - 2,0	otoczenie stacji bazowej - ok. 40 m od obiektu wzdłuż gł. osi promieniowania
15	p.cz*	<0,8	0,3 - 2,0	otoczenie stacji bazowej - ok. 60 m od obiektu wzdłuż gł. osi promieniowania
16	p.cz*	<0,8	0,3 - 2,0	otoczenie stacji bazowej - ok. 80 m od obiektu wzdłuż gł. osi promieniowania
17	p.cz*	<0,8	0,3 - 2,0	otoczenie stacji bazowej - ok. 100 m od obiektu wzdłuż gł. osi promieniowania
18	p.cz*	<0,8	0,3 - 2,0	otoczenie stacji bazowej
19	p.cz*	<0,8	0,3 - 2,0	otoczenie stacji bazowej
20	p.cz*	<0,8	0,3 - 2,0	otoczenie stacji bazowej
21	p.cz*	<0,8	0,3 - 2,0	otoczenie stacji bazowej
22	1,0	0,25	0,3 - 2,0	otoczenie stacji bazowej - ok. 20 m od obiektu wzdłuż gł. osi promieniowania

STAROSTWO POWIATOWE
82-400 SZTUM

ul. Jutrzenki 31
tel. 155/ 267-74-20; 267-74-41
fax 155/ 267-74-42

„Bez pisemnej zgody Laboratorium niniejsze sprawozdanie nie może być powielane inaczej, jak tylko w całości. Ponadto wyniki dotyczą tylko badanych obiektów przywołanych w niniejszym sprawozdaniu z badań”

Numer pionu pomiarowego	Natężenie pola elektrycznego [V/m]	Niepewność pomiarowa \pm [V/m]	Wysokość pomiaru [m]	Uwagi
23	0,8	0,20	0,3 - 2,0	otoczenie stacji bazowej - ok. 40 m od obiektu wzdłuż gł. osi promieniowania
24	p.cz*	<0,8	0,3 - 2,0	otoczenie stacji bazowej
25	p.cz*	<0,8	0,3 - 2,0	otoczenie stacji bazowej

* poniżej czułości zestawu pomiarowego

6. Interpretacja wyników pomiarów dla celów ochrony środowiska.

Po przeprowadzonym pomiarze pól elektromagnetycznych w dniu 07.12.2017 stwierdzono, iż w miejscach dostępnych dla ludności nie występują natężenia pól elektromagnetycznych przekraczające wartość graniczną dostępu dla ludności, wynoszącą 7 V/m.

7. Oświadczenie.

Wyniki badania odnoszą się wyłącznie do badanego obiektu.

Bez pisemnej zgody sprawozdanie nie może być powielane inaczej, jak tylko w całości.

Uwagi i zastrzeżenia przyjmowane są w formie pisemnej w ciągu 14 dni od daty otrzymania sprawozdania.

8. Spis załączników.

Załącznik 1. Lokalizacja obiektu.

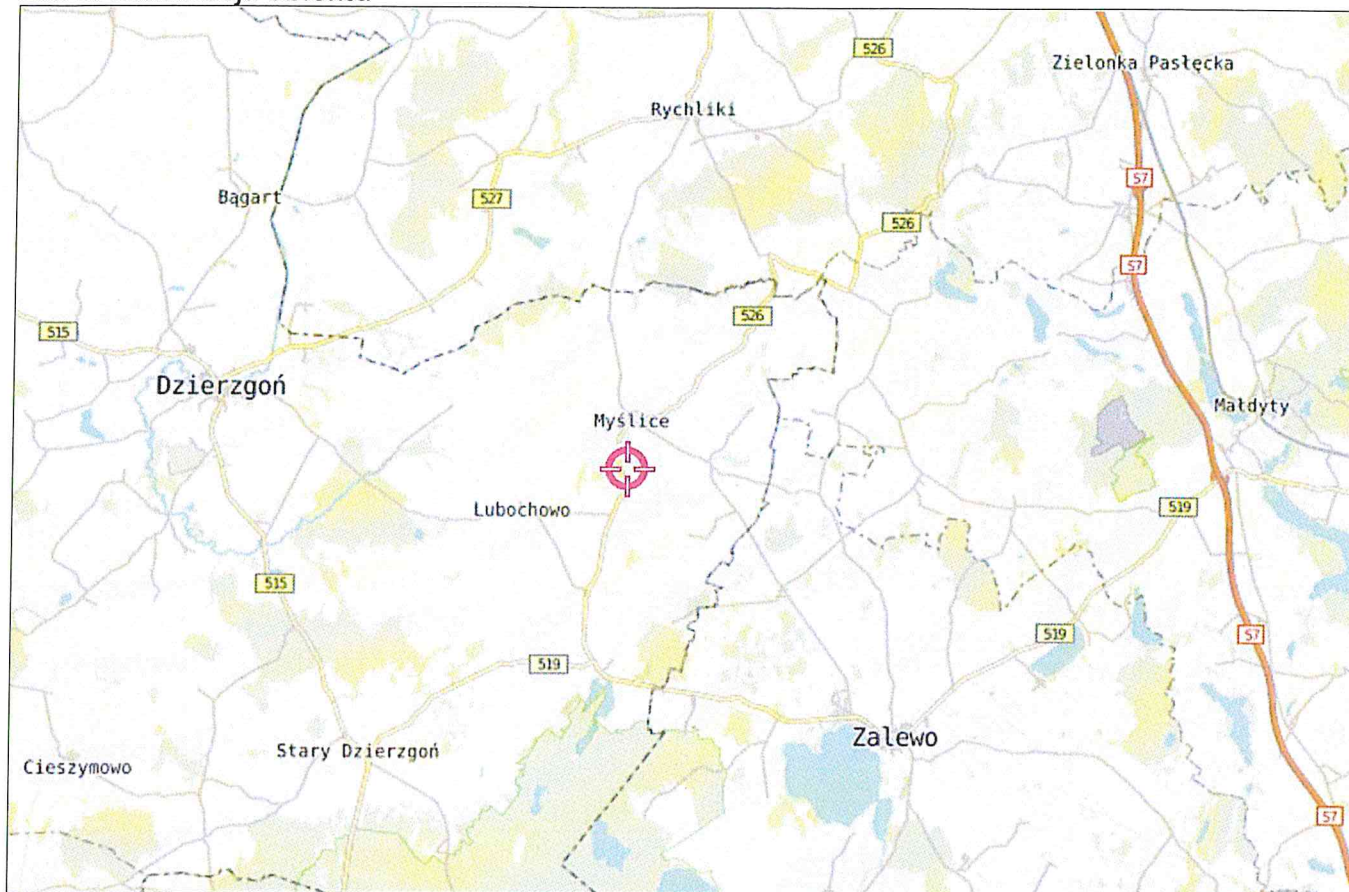
Załącznik 2. Widok pionów pomiarowych

Załącznik 3. Widok stacji bazowej

Koniec sprawozdania

STAROSTWO POWIATOWE
82-400 SZTUM
ul. Mickiewicza 31
tel. 155/ 267-74-20; 267-74-41
fax 155/ 267-74-42

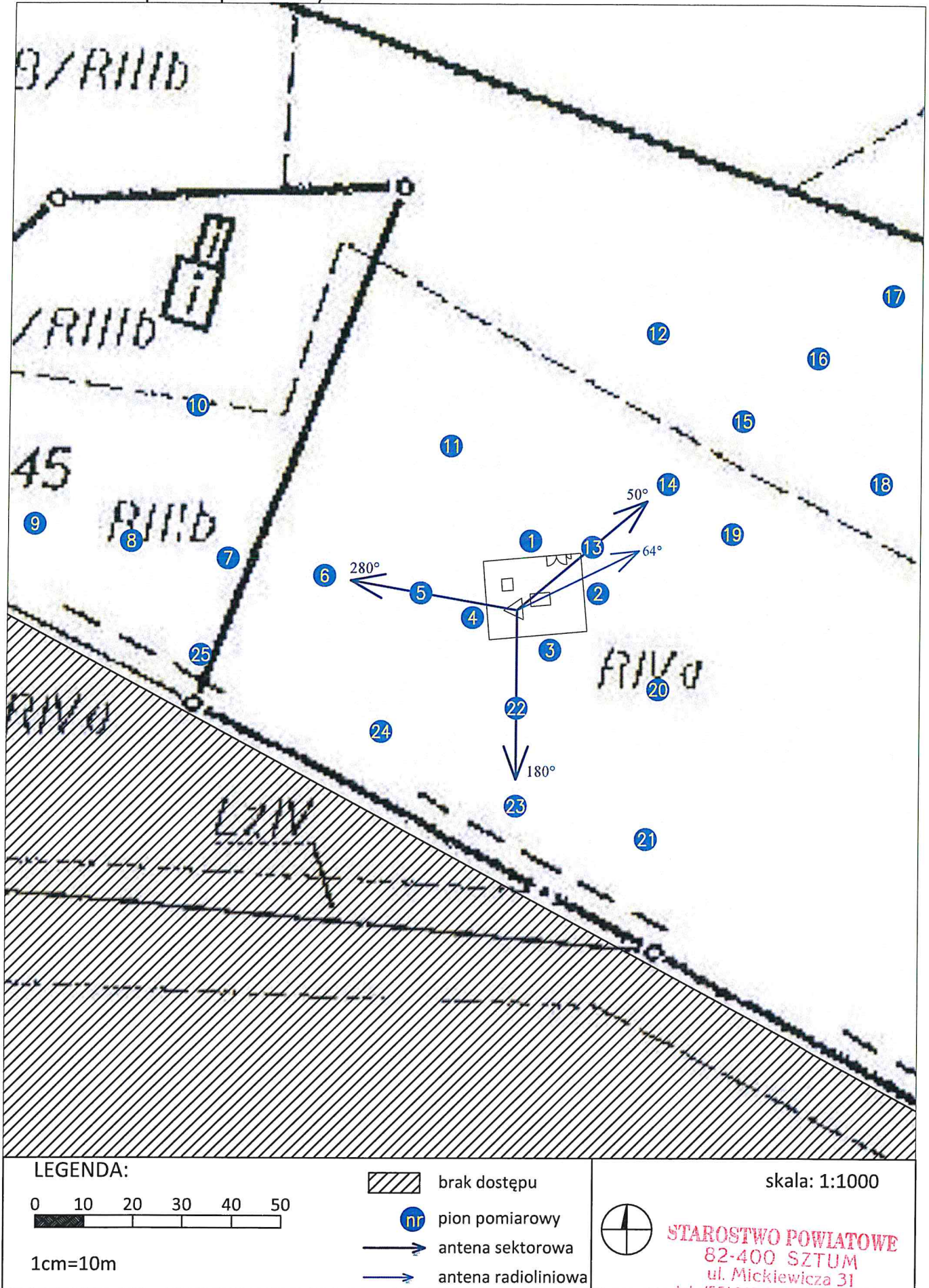
Zał. 1. Lokalizacja obiektu



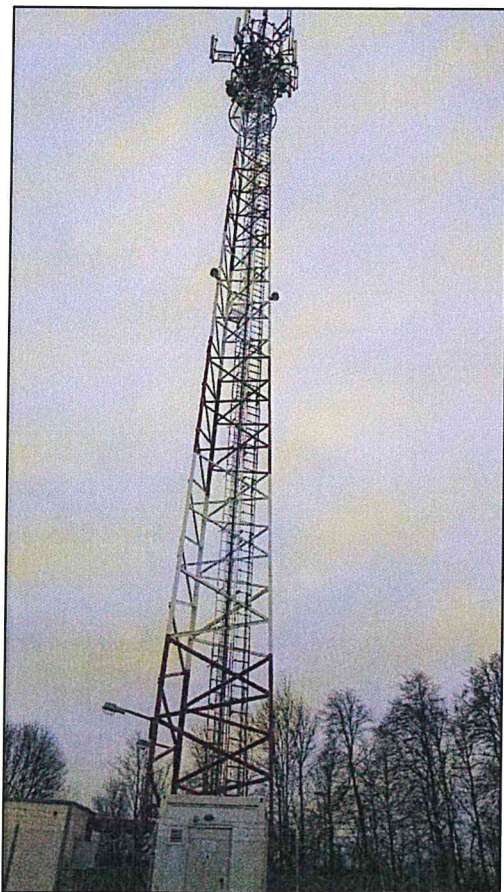
Współrzędne geograficzne	
długość:	19° 30' 09,70" E
szerokość:	53° 54' 19,00" N

STAROSTWO POWIATOWE
82-400 SZTUM
ul. Mickiewicza 31
tel. /55/ 267-74-20; 267-74-41
fax /55/ 267-74-42

Zał. 2. Widok pionów pomiarowych



Zał. 3. Zdjęcia obiektu



STAROSTWO POWIATOWE
82-400 SZTUM
ul. Mickiewicza 31
tel. /55/ 267-74-20; 267-74-41
fax /55/ 267-74-42

