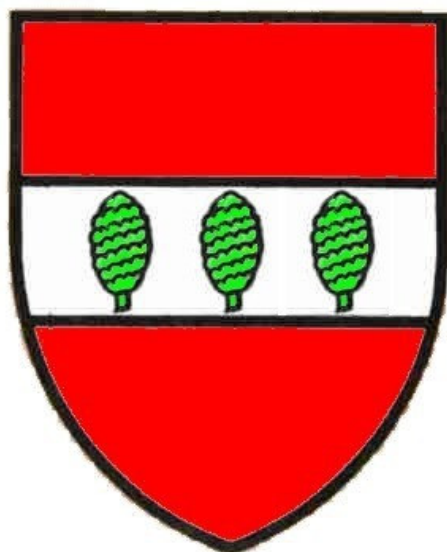


ZARZĄD POWIATU SZTUMSKIEGO



SPRAWOZDANIE ROCZNE
z wykonania budżetu Powiatu Sztumskiego
za 2004 rok

SZTUM, MARZEC 2005

Sprawozdanie z wykonania budżetu Powiatu Sztumskiego za 2004 rok

Zestawienie planowanych oraz wykonanych dochodów i wydatków budżetowych za 2004 rok wynikające z zamknięcia rachunku budżetu powiatu przedstawia się następująco:

Planowane dochody budżetowe	23.150.506 zł
Wykonanie dochodów budżetowych	23.645.356 zł

Planowane wydatki budżetowe	23.737.612 zł
Wykonanie wydatków budżetowych	23.159.407 zł

Nadwyżka budżetowa za 2004 rok wynosi 485.949 zł.

I. PODSTAWA PRAWNA

Stosownie do art. 136 ust.1 ustawy z dnia 26 listopada 1998 roku o finansach publicznych Zarząd Powiatu Sztumskiego przedstawia sprawozdanie roczne z wykonania budżetu powiatu za 2004 rok.

II. SPRAWOZDANIE W CZĘŚCI TABELARYCZNEJ ZAWIERA:

1. Wykonanie dochodów budżetowych za rok 2004.
2. Dotacje na zadania z zakresu administracji rządowej oraz inne zlecone powiatowi.
3. Dochody związane z realizacją zadań z zakresu administracji rządowej, które podlegają przekazaniu do budżetu państwa.
4. Dochody powiatu wg ważniejszych źródeł ich pochodzenia.
5. Wykonanie wydatków budżetowych za rok 2004.
6. Wydatki na zadania z zakresu administracji rządowej oraz inne zlecone powiatowi.
7. Wykonanie przychodów i rozchodów związanych z finansowaniem deficytu za 2004 r.
8. Wykonanie przychodów i wydatków Powiatowego Funduszu Ochrony Środowiska i Gospodarki Wodnej.
9. Wykonanie przychodów i wydatków Powiatowego Funduszu Gospodarki Zasobem Geodezyjnym i Kartograficznym.
10. Wykonanie przychodów i wydatków środków specjalnych.

III. ZMIANY W BUDŻECIE

Budżet powiatu sztumskiego na 2004 rok przyjęty został przez Radę Powiatu Sztumskiego w dniu 06 marca 2004 roku uchwałą nr XIX/15/2004.

W ciągu roku budżet uległ zmianom, których dokonywano uchwałami Rady Powiatu i uchwałami Zarządu zgodnie z uprawnieniami. Planowane dochody po zmianach na 31.12.2004r. wynoszą 23.150.506 zł, natomiast wydatki po zmianach 23.737.612 zł.

Planowany deficyt budżetu w kwocie 1.101.370 zł pokryty będzie kredytami bankowymi w kwocie 1.101.370 zł.

Zmiany budżetowe wynikające ze zmian subwencji, dochodów i wydatków własnych wprowadzono w ciągu roku uchwałami Rady Powiatu, natomiast zmiany dotyczące dotacji na zadania własne i zlecone, przeniesień planowanych wydatków zgodnie z uprawnieniami (wynikającymi z ustawy o finansach publicznych) uchwałami Zarządu.

Z uchwalonej na rok 2004 rezerwy ogólnej w wysokości 19.860 zł, Zarząd rozdysponował rezerwę ogólną w wysokości 19.333 zł, którą przeznaczył na:

- wycenę nieruchomości w związku z zamianą nieruchomości pomiędzy Powiatem Sztumskim a Bankiem Spółdzielczym w Sztumie w kwocie 3.000 zł,
- nagrody Starosty Sztumskiego dla pracowników pedagogicznych placówek oświatowych w kwocie 14.364 zł,
- zakładowy fundusz świadczeń socjalnych dla nauczycieli emerytów w dziale 801 „Oświata i Wychowanie” w kwocie 1.969 zł.

I. DOCHODY BUDŻETOWE

Dział	Nazwa	Plan na 2004 rok	Wykonanie 31.12.2004	Wskaźnik w %
1	2	3	4	5
010	Rolnictwo i łowiectwo	36.500	36.500	100,0
	Dotacje celowe otrzymane z budżetu państwa na zadania bieżące z zakresu administracji rządowej oraz inne zadania zlecone ustawami realizowane przez powiat	36.500	36.500	100,0
600	Drogi publiczne powiatowe	367.883	367.883	100,0
	Wpływy z różnych dochodów	2.300	2.300	100,0
	Środki na dofinansowanie własnych inwestycji gmin (związków gmin), powiatów (związków powiatów) samorządów województw, pozyskane z innych źródeł	365.583	365.583	100,0
700	Gospodarka mieszkaniowa	52.601	275.469	523,7
	Dochody z najmu i dzierżawy składników majątkowych	1.450	2.086	143,9
	Wpływy ze sprzedaży wyrobów i składników majątkowych	0	222.242	0
	Dotacje celowe otrzymane z budżetu państwa na zadania bieżące z zakresu administracji rządowej oraz inne zadania zlecone ustawami realizowane przez powiat	31.750	31.750	100,0
	Dochody jednostek samorządu terytorialnego związane z realizacją zadań z zakresu administracji rządowej oraz innych zadań zleconych ustawami	19.401	19.391	99,9
710	Działalność usługowa	168.161	168.151	100,0
	Dotacje celowe otrzymane z budżetu państwa na zadania bieżące z zakresu administracji rządowej oraz inne zadania zlecone ustawami realizowane przez powiat	168.161	168.151	100,0
750	Administracja publiczna	178.105	182.422	102,4

	Dotacje celowe otrzymane z budżetu państwa na zadania bieżące z zakresu administracji rządowej oraz inne zadania zlecone ustawami realizowane przez powiat	123.300	123.300	100,0
	Dotacje celowe otrzymane z budżetu państwa na zadania bieżące realizowane przez powiat na podstawie porozumień z organami administracji rządowej	4.500	4.500	100,0
	Środki na dofinansowanie własnych zadań bieżących gmin (związków gmin), powiatów (związków powiatów), samorządów województw, pozyskane z innych źródeł	11.620	11.619	100,0
	Grzywny i inne kary pieniężne od osób prawnych i innych jednostek organizacyjnych	21.150	21.150	100,0
	Wpływy z różnych opłat	1.800	1.558	86,6
	Dochody z najmu i dzierżawy składników majątkowych	2.695	3.187	118,3
	Wpływy z różnych dochodów	13.040	17.108	131,2
754	Bezpieczeństwo publiczne i ochrona przeciwpożarowa	1.645.710	1.645.621	100,0
	Wpływy z różnych dochodów	5.000	5.000	100,0
	Dotacje celowe otrzymane z budżetu państwa na zadania bieżące z zakresu administracji rządowej oraz inne zadania zlecone ustawami realizowane przez powiat	1.606.400	1.606.250	100,0
	Dochody jednostek samorządu terytorialnego związane z realizacją zadań z zakresu administracji rządowej oraz innych zadań zleconych ustawami	150	211	140,7
	Dotacje celowe otrzymane z budżetu państwa na inwestycje i zakupy inwestycyjne z zakresu administracji rządowej oraz inne zadania zlecone ustawami realizowane przez powiat	34.160	34.160	100,0
756	Dochody od osób prawnych, od osób fizycznych i od innych nieposiadających osobowości prawnej oraz wydatki związane z ich poborem	2.209.625	2.654.948	120,2
	Podatek dochodowy od osób fizycznych	1.428.030	1.394.593	97,7
	Podatek dochodowy od osób prawnych	38.495	55.034	143,0
	Wpływy z opłaty komunikacyjnej	743.100	1.205.321	162,2
758	Różne rozliczenia	15.608.746	15.614.080	100,0
	Część oświatowa subwencji ogólnej dla jednostek samorządu terytorialnego	12.395.898	12.395.898	100,0
	Część wyrównawcza subwencji ogólnej dla powiatów	1.934.072	1.934.072	100,0
	Część równoważąca subwencji ogólnej dla powiatów i województw	528.187	528.187	100,0
	Pozostałe odsetki	15.000	20.334	135,6

	Środki na uzupełnienie dochodów powiatów	435.589	435.589	100,0
	Środki na inwestycje rozpoczęte przed dniem 1 stycznia 1999r.	300.000	300.000	100,0
801	Oświata i wychowanie	313.050	313.030	100,0
	Dotacje celowe otrzymane z budżetu państwa na realizację inwestycji i zakupów inwestycyjnych własnych powiatu	310.000	309.980	100,0
	Wpływy ze sprzedaży wyrobów i składników majątkowych	1.850	1.850	100,0
	Dotacje celowe otrzymane z budżetu państwa na realizację bieżących zadań własnych powiatu	1.200	1.200	100,0
803	Szkolnictwo wyższe	38.493	38.493	100,0
	Dotacje celowe otrzymane od samorządu województwa na zadania bieżące realizowane na podstawie porozumień (umów) między jednostkami samorządu terytorialnego	38.493	38.493	100,0
851	Ochrona zdrowia	933.944	758.571	81,2
	Wpływy z tytułu pomocy finansowej udzielanej między jednostkami samorządu terytorialnego na dofinansowanie własnych zadań bieżących – dofinansowanie Szkoły Rodzenia	10.000	10.000	100,0
	Dotacje celowe otrzymane z budżetu państwa na zadania bieżące z zakresu administracji rządowej oraz inne zadania zlecone ustawami realizowane przez powiat	923.944	748.571	81,0
852	Pomoc społeczna	1.188.060	1.182.160	99,5
	Dotacje celowe otrzymane z budżetu państwa na zadania bieżące z zakresu administracji rządowej oraz inne zadania zlecone ustawami realizowane przez powiat	11.400	11.304	99,2
	Dotacje celowe otrzymane z budżetu państwa na realizację bieżących zadań własnych powiatu	1.107.400	1.103.970	99,7
	Wpływy z różnych opłat	69.260	66.886	96,6
853	Pozostałe zadania w zakresie polityki społecznej	50.000	48.400	96,8
	Dotacje celowe otrzymane z budżetu państwa na zadania bieżące z zakresu administracji rządowej oraz inne zadania zlecone ustawami realizowane przez powiat	30.000	30.000	100,0
	Wpływy z różnych dochodów	20.000	18.400	92,0
854	Edukacyjna opieka wychowawcza	359.628	359.628	100,0
	Dotacje celowe otrzymane z budżetu państwa na realizację bieżących zadań własnych powiatu	169.686	169.686	100,0

Wpływy ze sprzedaży wyrobów	5.000	5.000	100,0
Dotacje celowe otrzymane od samorządu województwa na zadania bieżące realizowane na podstawie porozumień (umów) między jednostkami samorządu terytorialnego	184.942	184.942	100,0
Ogółem	23.150.506	23.645.356	102,1

Plan dochodów po zmianach wynosi 23.150.506 zł, wykonanie na dzień 31 grudnia 2004 r. wynosi 23.645.356 zł, co stanowi 102,1 % planu.

Dotacje na zadania z zakresu administracji rządowej oraz inne zlecone powiatowi

Dział	Rozdz.	Wyszczególnienie	Plan	Wykonanie
010		Rolnictwo i łowiectwo	36.500	36.500
		- dot. cel. otrz. z budż. państwa na zad. bieżące z zakresu amin. rządowej oraz inne zad. zlecone ustawami real. przez powiat	36.500	36.500
700		Gospodarka mieszkaniowa	31.750	31.750
	70005	Gospodarka gruntami i nieruchomościami	31.750	31.750
		- dot. cel. otrz. z budż. państwa na zad. bieżące z zakresu amin. rządowej oraz inne zad. zlecone ustawami real. przez powiat	31.750	31.750
710		Działalność usługowa	168.161	168.151
	71013	Prace geodezyjne i kartograficzne	99.150	99.150
		- dot. cel. otrz. z budż. państwa na zad. bieżące z zakresu amin. rządowej oraz inne zad. zlecone ustawami real. przez powiat	99.150	99.150
	71014	Opracowania geodezyjne i kartograficzne	36.800	36.800
		- dot. cel. otrz. z budż. państwa na zad. bieżące z zakresu amin. rządowej oraz inne zad. zlecone ustawami real. przez powiat	36.800	36.800
	71015	Nadzór budowlany	32.211	32.201
		- dot. cel. otrz. z budż. państwa na zad. bieżące z zakresu amin. rządowej oraz inne zad. zlecone ustawami real. przez powiat	32.211	32.201

750		Administracja publiczna	123.300	123.300
	75011	Urzędy wojewódzkie	93.300	93.300
		- dot. cel. otrz. z budż. państwa na zad. bieżące z zakresu amin. rządowej oraz inne zad. zlecone ustawami real. przez powiat	93.300	93.300
	75045	Komisje poborowe	30.000	30.000
		- dot. cel. otrz. z budż. państwa na zad. bieżące z zakresu amin. rządowej oraz inne zad. zlecone ustawami real. przez powiat	30.000	30.000
754		Bezpieczeństwo publiczne i ochrona przeciwpożarowa	1.640.560	1.640.410
	75411	Komendy powiatowe Państwowej Straży Pożarnej	1.640.560	1.640.410
		- dot. cel. otrz. z budż. państwa na zad. bieżące z zakresu amin. rządowej oraz inne zad. zlecone ustawami real. przez powiat	1.606.400	1.606.250
		- dot. cel. otrzymane z budż. państwa na inwestycje i zak. inwestycyjne z zakresu adm. rządowej oraz inne zadania zlecone ustawami realizowane przez powiat	34.160	34.160
851		Ochrona zdrowia	923.944	748.571
	85156	Składki na ubezpieczenia zdrowotne oraz świadczenia dla osób nie objętym obowiązkiem ubezpieczenia zdrowotnego	923.944	748.571
		- dot. cel. otrz. z budż. państwa na zad. bieżące z zakresu amin. rządowej oraz inne zad. zlecone ustawami real. przez powiat	923.944	748.571
852		Pomoc społeczna	11.400	11.304
	85212	Świadczenia rodzinne oraz składki na ubezpieczenia emerytalne i rentowe z ubezpieczenia społecznego	6.090	5.997
		- dot. cel. otrz. z budż. państwa na zad. bieżące z zakresu amin. rządowej oraz inne zad. zlecone ustawami real. przez powiat	6.090	5.997
	85216	Zasiłki rodzinne, pielęgnacyjne i wychowawcze	5.310	5.307
		- dot. cel. otrz. z budż. państwa na zad. bieżące z zakresu amin. rządowej oraz inne zad. zlecone ustawami real. przez powiat	5.310	5.307
853		Pozostałe zadania w zakresie polityki społecznej	30.000	30.000
	85321	Zespoły ds. orzekania o stopniu niepełnosprawności	30.000	30.000

		- dot. cel. otrz. z budż. państwa na zad. bieżące z zakresu amin. rządowej oraz inne zad. zlecone ustawami real. przez powiat	30.000	30.000
		Ogółem	2.965.615	2.789.986

Dochody związane z realizacją zadań z zakresu administracji rządowej, które podlegają przekazaniu do budżetu państwa

Dział	Rozdz.	§	Treść	Plan	Wykonanie
700			Gospodarka mieszkaniowa	59.000	77.673
	70005		Gospodarka gruntami i nieruchomościami	59.000	77.673
754		2350	- dochody budżetu państwa związane z realizacją zadań zleczanych jednostkom samorządu terytorialnego Bezpieczeństwo publiczne i ochrona przeciwpożarowa	3.000	5.054
	75411		Komendy powiatowe Państwowej Straży Pożarnej	3.000	5.054
		2350	- dochody budżetu państwa związane z realizacją zadań zleczanych jednostkom samorządu terytorialnego		
			Ogółem	62.000	82.727

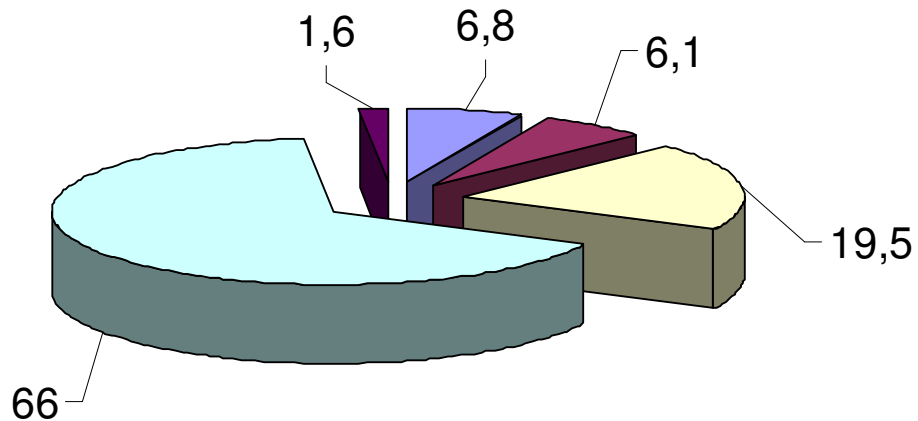
Dochody powiatu wg ważniejszych źródeł ich pochodzenia wykonane zostały następująco:

Wyszczególnienie	plan	Wykonanie	%	Struktura wykonania
DOCHODY OGÓŁEM	23.150.506	23.645.356	102,1	100
1. Dochody własne w tym:	921.196	1.612.024	175,0	6,8
- wpływy z opłaty komunikacyjnej	743.100	1.205.321	162,2	5,1
- wpływy ze sprzedaży składników majątkowych	6.850	229.092	3.344,4	1,0
- wpływy z różnych dochodów	40.340	42.808	106,1	0,2
- wpływy z różnych opłat	71.060	68.444	96,3	0,3
- dochody z najmu i dzierżawy składników majątkowych	4.145	5.273	127,2	0
- dochody związane z realizacją zadań zleczonych	19.551	19.602	100,3	0,08
- odsetki od środków na rachunkach bankowych	15.000	20.334	135,6	0,08

- grzywny i inne kary pieniężne	21.150	21.150	100	0,09
2. Udział w podatkach stanowiących dochód budżetu państwa , w tym:	1.466.525	1.449.627	98,8	6,1
- Podatek dochodowy od osób fizycznych	1.428.030	1.394.593	97,7	5,9
- Podatek dochodowy od osób prawnych	38.495	55.034	143,0	0,2
3. Dotacje celowe w tym:	4.781.836	4.602.757	96,3	19,5
— dotacje celowe otrzymane z budżetu państwa na zadania zlecone	2.931.455	2.755.826	94,0	11,7
— dotacje celowe otrzymane z budżetu państwa na zadania własne, w tym: PAOW	1.278.286	1.274.856	99,7	5,4
— dotacje celowe otrzymane z budżetu państwa na realizację inwestycji własnych powiatu	27.423	27.423	100,0	1,3
- dotacje celowe z budżetu państwa na inwestycje i zakupy inwestycyjne na realizację zadań zleconych	310.000	309.980	100,0	1,3
—dotacje celowe realizowane na podstawie porozumień pomiędzy j.s.t. (stypendia) i organami adm. Rządowej (Unia Europejska)	34.160	34.160	100,0	0,1
4. Subwencja ogólna w tym:	15.593.746	15.593.746	100,0	66,0
— część oświatowa	12.395.898	12.395.898	100,0	52,4
—uzupełnienie subwencji ogólnej	735.589	735.589	100,0	3,1
— część wyrównawcza	1.934.072	1.934.072	100,0	8,2
— część równoważąca	528.187	528.187	100,0	2,3
5. Środki z innych źródeł, w tym:	377.203	377.202	100,0	1,6
- środki na dofinansowanie własnych inwestycji powiatu-program SAPARD	365.583	365.583	100,0	1,6
- środki na dofinansowanie własnych zadań bieżących powiatu –fundusze złotowe Komisji Europejskiej	11.620	11.619	100,0	0
6. Wpływy z tytułu pomocy finansowej udzielanej między jednostkami samorządu terytorialnego na dofinansowanie własnych zadań bieżących	10.000	10.000	100,0	0

Głównym źródłem dochodów powiatu jest subwencja ogólna stanowiąca 65,9 % oraz dotacje celowe stanowiące 19,5 % dochodów ogółem.

Struktura wykonanych dochodów budżetowych w 2004 roku



- dochody własne
- udział w podatkach stanowiących dochód budżetu państwa
- dotacje celowe
- subwencja ogólna
- środki z innych źródeł

Dział 010 Rolnictwo i łowiectwo

Osiągnięte dochody w tym dziale wynoszą 36.500 zł, tj. 100,0% planu. Jest to dotacja celowa z budżetu państwa na zadania bieżące z zakresu administracji rządowej oraz inne zadania zlecone ustawami realizowane przez powiat w zakresie prac geodezyjno-urządzeniowych na potrzeby rolnictwa.

Dział 600 Transport i łączność

Otrzymane środki w tym dziale wynoszą 367.883 zł, w tym:

- 365.583 zł to środki otrzymane od Agencji Restrukturyzacji i Modernizacji Rolnictwa w ramach programu SAPARD na inwestycję: „Budowa drogi Dzierżoń – Lubachowo – Pronie nr 09384”,
- 2.300 zł, to wpływy za specyfikacje przetargowe.

Dział 700 Gospodarka mieszkaniowa

Dochody w tym dziale zostały wykonane w 523,7% (plan 52.601 zł, wykonanie 275.469 zł). Wpływy z najmu i dzierżawy składników majątkowych w 2004 r. wynoszą 2.086 zł tj. 143,9% planu – dzierżawa dotyczy gruntów na cele rolnicze położone w obrębie Barlevice. Dochody uzyskane ze sprzedaży składników majątkowych w wysokości 222.242 zł pochodzą z zamiany nieruchomości z Bankiem Spółdzielczym w Sztumie.

Dotacja celowa otrzymana z budżetu państwa na zadania bieżące z zakresu administracji rządowej oraz inne zlecone powiatowi w gospodarce gruntami i nieruchomościami wynosi 31.750 zł, co stanowi 100% planu.

Pozostałe dochody w kwocie 19.391 zł to wpływy osiągnięte ze sprzedaży, użytkowania wieczystego nieruchomości skarbu państwa (25,0% uzyskanych środków stanowi dochód powiatu na terenie którego znajdują się te nieruchomości).

Dział 710 Działalność usługowa

Otrzymane dotacje celowe z budżetu państwa na realizację zadań zleconych to kwota 168.151 zł, co stanowi 100,0% planu na prace i opracowania geodezyjne i kartograficzne.

Dział 750 Administracja publiczna

Zaplanowane dochody wykonano w 102,4% (plan 178.105 zł – wykonanie 182.422 zł).

Dochody w tym dziale to:

- | | | |
|---|---|-----------|
| 1. Wpływy z kart wędkarskich, parkingowych i dzienników budowy | - | 1.558 zł |
| 2. Wpływy z najmu pomieszczeń dla Banku Spółdzielczego w Sztumie | - | 3.187 zł |
| 3. Wpływy z różnych dochodów (wpływy ze sprzedaży znaków skarbowych i wynagrodzenie płatnika) | - | 17.108 zł |
| 4. Kary pieniężne wynikające z niewykonania umowy przez wykonawcę | - | 21.150 zł |

Dotacja celowa otrzymana z budżetu państwa na realizację zadań bieżących z zakresu administracji rządowej oraz innych zadań zleconych powiatowi w kwocie 123.300 zł, co stanowi 100 % planu (75011- administracja publiczna w kwocie 93.300 zł, 75045 – Komisje poborowe w kwocie 30.000 zł).

Dotacja celowa otrzymana z budżetu państwa na zadania bieżące realizowane przez powiat na podstawie porozumień z organami administracji rządowej w kwocie 4.500 zł stanowi 100 % planu, przeznaczona na realizację zadań w zakresie wspierania procesu integracji ze strukturami europejskimi (uroczyste obchody dnia wejścia Polski do Unii Europejskiej pod nazwą : Kampania promocyjno-informacyjna „Unia Europejska przyszłością rozwoju powiatu sztumskiego”).

Otrzymane środki na dofinansowanie bieżących zadań własnych powiatu, to środki pozyskane z ogólnych funduszy złotych Unii Europejskiej na realizację projektu: Kampania promocyjno-informacyjna „Unia Europejska przyszłością rozwoju powiatu sztumskiego”, w kwocie 11.619 zł, wykonane w 100,0%.

Dział 754 Bezpieczeństwo publiczne i ochrona przeciwpożarowa

Uzyskane wpływy w kwocie 1.645.621 zł stanowią 100,0% planu, w tym:

1. Kwotę 1.606.250 zł stanowi dotacja celowa otrzymana z budżetu państwa na zadania bieżące z zakresu administracji rządowej oraz inne zadania zlecone powiatowi na Komendę Powiatową Państwowej Straży Pożarnej.
2. Kwotę 34.160 zł stanowi dotacja celowa otrzymana z budżetu państwa na inwestycje: Modernizacja budynku i placu KP PSP Sztum (w tym Utworzenie Centrum Powiadamiania Ratunkowego przy KP PSP Sztum.
3. Dochody w kwocie 211 zł to 5% dochodów uzyskanych na rzecz budżetu państwa w związku z realizacją zadań z zakresu administracji rządowej oraz innych zadań zleconych ustawami.
4. Wpływy z różnych dochodów w wysokości 5.000 zł stanowią niewykorzystane, niewygasające wydatki odprowadzone przez KP PSP Sztum na rachunek budżetu.

Dział 756 Dochody od osób prawnych, osób fizycznych i od innych jednostek nie posiadających osobowości prawnej

Podatek dochodowy od osób fizycznych nad dzień 31.12.2004 r. wyniósł 1.394.593 zł, plan 1.428.030 zł, tj. 97,7 %.

Podatek dochodowy od osób prawnych na dzień 31.12.2004r. wyniósł 55.034 zł, plan 38.495 zł tj. 143 %.

Wpływy z opłaty komunikacyjnej zostały wykonane w wysokości 1.205.321 zł, co stanowi 162,2% planu.

Dział 758 Różne rozliczenia

Dochody w tym dziale to głównie subwencje:

- w części oświatowej, tj. 100% planu	-	12.395.898 zł
- w części wyrównawczej, tj. 100% planu	-	1.934.072 zł
- w części równoważącej, tj. 100% planu	-	528.187 zł
- środki na uzupełnienie dochodów powiatów	-	435.589 zł

- środki na inwestycje rozpoczęte przed dniem 1 stycznia 1999 r. na inwestycje „Budowa drogi Dzierzgoń – Lubachowo – Pronie nr 09384” - 300.000 zł

W dziale tym realizowane są również wpływy z odsetek od środków pieniężnych na podstawowych rachunkach bankowych jednostek budżetowych, wykonanie 20.334 zł tj. 135,6 % planu.

Dział 801 Oświata i wychowanie

Kwota uzyskanych dochodów tym dziale wynosi 313.030 zł i stanowi 100,0 % planu, w tym :

- kwota dochodów w wysokości 1.850 zł, tj. 100% planu pochodzi ze sprzedaży składników majątkowych przy Zespole Szkół Zawodowych w Barlewiczkach,
- dotacja w kwocie 309.980 zł, tj. 100,0 % planu, to dotacja celowa z budżetu państwa przeznaczona na realizację inwestycji: „Remont sal sportowej i gimnastycznej wraz z zapleczem przy Zespole Szkół w Sztumie”,
- dotacja celowa z budżetu państwa na realizację zadań własnych powiatu w kwocie 1.200 zł, tj. 100% planu, z przeznaczeniem na sfinansowanie komisji kwalifikacyjnych i egzaminacyjnych powołanych do przeprowadzenia postępowania kwalifikacyjnego związanego z awansem zawodowym nauczycieli.

Dział 803 Szkolnictwo wyższe

Kwota 38.493 zł, to otrzymana dotacja celowa od samorządu województwa na zadania realizowane na podstawie porozumień między jednostkami samorządu terytorialnego stanowiąca dofinansowanie projektu: „Stypendia dla studentów powiatu sztumskiego – przyszłych uczestników rynku pracy UE”, plan został wykonany w 100%.

Dział 851 Ochrona zdrowia

Wykonane dochody w wysokości 758.571 zł tj. 81,2% planu dotyczą:

- dotacji celowej otrzymanej z budżetu państwa na zadania bieżące z zakresu administracji rządowej oraz inne zlecone powiatowi na składki na ubezpieczenia zdrowotne oraz świadczenia dla osób nie objętych obowiązkiem ubezpieczenia zdrowotnego dla bezrobotnych bez prawa do zasiłku (w kwocie 729.404 zł) oraz dzieciom w placówkach opiekuńczo-wychowawczych (w kwocie 19.167 zł). Razem kwota otrzymanej dotacji wynosi 748.571, tj. 81% planu.
- wpływów z tytułu pomocy finansowej udzielonej przez Miasto i Gminę Sztum na dofinansowanie zadań własnych z przeznaczeniem na Szkołę Rodzenia w kwocie 10.000 zł.

Dział 852 Pomoc społeczna

Uzyskane dochody w wysokości 1.182.160 zł stanowią 99,5% planu.

1. Dotacja celowa w wysokości 11.304 zł otrzymana z budżetu państwa na zadania bieżące z zakresu administracji rządowej oraz inne zadania zlecone ustawami realizowane przez powiat z przeznaczeniem na zasiłki rodzinne, pielęgnacyjne i wychowawcze dla funkcjonariuszy straży pożarnej.

2. Dotacja celowa w wysokości 1.103.970 zł otrzymana z budżetu państwa na realizację bieżących zadań własnych powiatu z przeznaczeniem na utrzymanie Domu Dziecka „Młodych Orłąt” w Dzierzgoniu oraz usamodzielnienie osób opuszczających placówki opiekuńczo-wychowawcze.
3. Wpływy z różnych opłat w kwocie 66.886, tj. 96,65% planu stanowią odpłatność za dzieci w rodzinach zastępczych zgodnie zawartymi porozumieniami na podstawie, których powiat właściwy ze względu na miejsce zamieszkania dziecka ponosi wydatki na jego utrzymanie.

Dział 853 Opieka społeczna

Uzyskane dochody w wysokości 48.400 zł stanowią 96,6% planu i są to:

1. Dochód w kwocie 30.000 zł stanowi 100% planu i jest to otrzymana dotacja na Zespoły ds. orzekania o stopniu niepełnosprawności .
2. Dochód w wysokości 18.400 zł, tj. 92% planu pochodzi ze środków z Państwowego Funduszu Rehabilitacji Osób Niepełnosprawnych.

Dział 854 Edukacyjna opieka wychowawcza

Osiągnięte dochody w wysokości 359.628 zł stanowią 100 % planu i są to:

- otrzymana dotacja celowa z budżetu państwa na sfinansowanie stypendiów i pomocy materialnej dla młodzieży wiejskiej w ramach programu wyrównywania szans edukacyjnych uczniów pochodzących z terenów wiejskich zgodnie z postanowieniem dokumentu rządowego „Pakt dla rolnictwa i obszarów wiejskich” - w kwocie 142.263 zł,
- otrzymana dotacja celowa od samorządów województwa na zadania bieżące realizowane na podstawie porozumień między jednostkami samorządu terytorialnego zgodnie z porozumieniem „ Stypendia dla uczniów szkół ponadgimnazjalnych powiatu sztumskiego – przyszłych pracowników UE” – w kwocie 184.942 zł,
- otrzymane wpływy ze sprzedaży wyrobów wynoszą 5.000 zł i pochodzą ze sprzedaży ciągnika rolniczego będącego składnikiem majątkowym Ośrodka Szkolno-Wychowawczego w Kołozębnie,
- otrzymana dotacja celowa z budżetu państwa na realizację bieżących zadań własnych powiatu w ramach Programu Aktywizacji Obszarów Wiejskich na remont pomieszczeń i wyposażenie świetlic Specjalnych Ośrodków Szkolno-Wychowawczych w Kołozębnie i Uśnicach w kwocie 27.423 zł.

II. WYDATKI BUDŻETOWE

Dział	Rozdział	Nazwa działu, rozdziału	Plan na 2004 rok	Wykonanie 31.12.2004	Wskaźnik %
1	2	3	4	5	6
010		Rolnictwo i łowiectwo	36.500	36.500	100,0
	01005	Prace geodezyjno-urzędzeniowe na potrzeby rolnictwa	36.500	36.500	100,0
		1) wydatki bieżące	36.500	36.500	100,0
020		Leśnictwo	5.500	5.497	99,9
	02002	Nadzór nad gospodarką leśną	5.500	5.497	99,9
		1) wydatki bieżące	5.500	5.497	99,9
600		Transport i łączność	2.006.238	1.975.479	98,5
	60014	Drogi publiczne powiatowe	2.006.238	1.975.479	98,5
		1) wydatki bieżące, w tym:	1.042.145	1.011.386	97,0
		– wynagrodzenia i pochodne od wynagrodzeń	67.854	62.898	92,7
		– dotacje celowe przekazane gminie na zadania bieżące realiz. na podstawie porozumień (umów) między jednostkami samorządu terytorialnego	242.000	242.000	100,0
		2) wydatki inwestycyjne, w tym:	964.093	964.093	100,0
		- modernizacja drogi powiatowej nr 3109 G Sztum - Kalwa	97.440	97.440	100,0
		- modernizacja drogi powiatowej nr 09564 Balewo-Matule	33.700	33.700	100,0
		– budowa drogi Dzierzgoń - Lubachowo-Pronie nr 09384	832.953	832.953	100,0
630		Turystyka	13.000	3.256	25,0
	63095	Pozostała działalność	13.000	3.256	25,0
		1) wydatki bieżące	13.000	3.256	25,0
700		Gospodarka mieszkaniowa	64.750	64.189	99,1
	70005	Gospodarka gruntami i nieruchomościami	64.750	64.189	99,1
		1) wydatki bieżące	64.750	64.189	99,1
710		Działalność usługowa	168.161	168.151	100,0
	71013	Prace geodezyjne i kartograficzne	99.150	99.150	100,0
		1) wydatki bieżące	99.150	99.150	100,0
	71014	Opracowania geodezyjne i kartograficzne	36.800	36.800	100,0
		1) wydatki bieżące	36.800	36.800	100,0
	71015	Nadzór budowlany	32.211	32.201	99,9
		1) wydatki bieżące, w tym:	32.211	32.201	99,9

		– wynagrodzenia i pochodne od wynagrodzeń	23.919	23.919	100,0
750		Administracja publiczna	2.692.921	2.649.976	98,4
	75011	Urzędy wojewódzkie	93.300	93.300	100,0
		1) wydatki bieżące, w tym:	93.300	93.300	100,0
		– wynagrodzenia i pochodne od wynagrodzeń	93.300	93.300	100,0
	75019	Rady powiatów	207.601	194.299	93,6
		1) wydatki bieżące	200.000	186.699	93,3
		2) wydatki inwestycyjne (zakup sprzętu nagłaśniającego)	7.601	7.600	100,0
	75020	Starostwa powiatowe	2.342.020	2.313.092	98,8
		1) wydatki bieżące:	2.327.350	2.298.423	98,8
		– wynagrodzenia i pochodne od wynagrodzeń	1.565.545	1.555.775	99,4
		2) wydatki majątkowe	14.670	14.669	100,0
		– zakupy inwestycyjne (zakup licencji LEX III rata, dofinansowanie do sprzętu informatycznego wraz z oprogramowaniem)	13.084	13.083	100,0
		– wydatki inwestycyjne (utworzenie systemu e-government w powiecie sztumskim)	1.586	1.586	100,0
	75045	Komisje poborowe	30.000	30.000	100,0
		1) wydatki bieżące, w tym:	30.000	30.000	100,0
		– wynagrodzenia i pochodne	1.056	1.055	99,9
	75095	Pozostała działalność	20.000	19.285	96,4
		1) wydatki bieżące	20.000	19.285	96,4
754		Bezpieczeństwo publiczne i ochrona przeciwpożarowa	1.655.060	1.654.410	99,9
	75405	Komendy powiatowe Policji	8.500	8.500	100,0
		1) wydatki majątkowe (dofinansowanie do zakupu samochodu)	8.500	8.500	100,0
	75411	Komendy powiatowe Państwowej Straży Pożarnej	1.644.560	1.644.410	100,0
		1) wydatki bieżące, w tym:	1.606.400	1.606.250	100,0
		– wynagrodzenia i pochodne od wynagrodzeń	1.173.150	1.173.149	100,0
		2) wydatki majątkowe (modernizacja budynków i placu KPPSP w Sztumie)	38.160	38.160	100,0
	75412	Ochotnicze straże pożarne	2.000	1.500	75,0
		1) wydatki bieżące	2.000	1.500	75,0

757		Obsługa długu publicznego	352.000	68.650	19,5
	75702	Obsługa papierów wartościowych, kredytów i pożyczek jednostek samorządu terytorialnego	72.000	68.650	95,3
		1) wydatki bieżące, w tym:	72.000	68.650	95,3
		- spłata odsetek i prowizji od kredytu	72.000	68.650	95,3
	75704	Rozliczenia z tytułu poręczeń i gwarancji udzielonych przez Skarb Państwa lub jednostkę samorządu terytorialnego	280.000	0	0
		1) wydatki bieżące	280.000	0	0
758		Różne rozliczenia	8.750	0	0
	75818	Rezerwy ogólne i celowe	8.750	0	0
		1) wydatki bieżące	8.750	0	0
801		Oświata i wychowanie	9.063.995	9.063.447	100,0
	80102	Szkoły podstawowe specjalne	593.564	593.564	100,0
		1) wydatki bieżące, w tym:	593.564	593.564	100,0
		- wynagrodzenia i pochodne od wynagrodzeń	527.386	527.386	100,0
	80111	Gimnazja specjalne	404.720	404.720	100,0
		1) wydatki bieżące, w tym:	404.720	404.720	100,0
		- wynagrodzenia i pochodne od wynagrodzeń	356.755	356.755	100,0
	80120	Licea ogólnokształcące	2.821.548	2.821.502	100,0
		1) wydatki bieżące, w tym:	2.299.598	2.299.582	100,0
		- wynagrodzenia i pochodne od wynagrodzeń	2.093.084	2.093.084	100,0
		2) wydatki majątkowe:	521.950	521.920	100,0
		- remont sal sportowej i gimnastycznej wraz z zapleczem przy Zespole Szkół w Sztumie	460.000	459.970	100,0
		- budowa Zespołu Szkół Średnich w Dzierzgoniu	61.950	61.950	100,0
	80123	Licea profilowane	432.278	432.266	100,0
		1) wydatki bieżące, w tym:	432.278	432.266	100,0
		- wynagrodzenia i pochodne od wynagrodzeń	402.167	402.180	100,0
	80130	Szkoły zawodowe	4.102.515	4.102.543	100,0
		1) wydatki bieżące, w tym:	4.055.207	4.055.235	100,0
		- wynagrodzenia i pochodne od wynagrodzeń	3.190.323	3.190.321	100,0
		2) wydatki majątkowe:	47.308	47.308	100,0
		- wydatki inwestycyjne (rozbudowa i modernizacja ZSZ w Sztumie ul. Żeromskiego)	47.308	47.308	100,0

	80134	Szkoły zawodowe specjalne	619.701	619.700	100,0
		1) wydatki bieżące, w tym:	619.701	619.700	100,0
		– wynagrodzenia i pochodne od wynagrodzeń	541.297	541.296	100,0
	80146	Dokształcanie i doskonalenie nauczycieli	56.500	56.223	99,5
		1) wydatki bieżące:	56.500	56.223	99,5
	80195	Pozostała działalność	33.169	32.929	99,3
		1) wydatki bieżące:	33.169	32.929	99,3
803		Szkolnictwo wyższe	38.493	38.494	100,0
	80309	Pomoc materialna dla studentów	38.493	38.494	100,0
		1) wydatki bieżące	38.493	38.494	100,0
851		Ochrona zdrowia	946.944	769.993	81,3
	85111	Szpitala ogólne	18.000	18.000	100,0
		1) wydatki bieżące: (dotacja podmiotowa z budżetu dla Samodzielnego Publicznego Zakładu Opieki Zdrowotnej w Sztumie)	10.000	10.000	100,0
		2) wydatki majątkowe:	8.000	8.000	100,0
		- zakup aparatu EKG	8.000	8.000	100,0
	85156	Składki na ubezpieczenia zdrowotne oraz świadczenia dla osób nie objętym obowiązkiem ubezpieczenia zdrowotnego	923.944	748.571	81,0
		1) wydatki bieżące	923.944	748.571	81,0
	85195	Pozostała działalność	5.000	3.422	68,4
		1) wydatki bieżące, w tym:	5.000	3.422	68,4
		– dotacja celowa z budżetu na finansowanie lub dofinansowanie zadań zleconych do realizacji stowarzyszeniom	3.000	2.000	66,7
852		Pomoc społeczna	2.629.209	2.619.350	99,6
	85201	Placówki opiekuńczo-wychowawcze	1.132.400	1.128.970	99,7
		1) wydatki bieżące, w tym:	1.107.400	1.103.970	99,7
		– wynagrodzenie i pochodne od wynagrodzeń	597.148	597.148	100,0
		2) wydatki majątkowe:	25.000	25.000	100,0
	85204	Rodziny zastępcze	1.298.309	1.293.331	99,6
		1) wydatki bieżące, w tym:	1.298.309	1.293.331	99,6
		– wynagrodzenie i pochodne od wynagrodzeń	4.102	4.096	99,9

	85212	Świadczenia rodzinne oraz składki na ubezpieczenia emerytalne i rentowe z ubezpieczenia społecznego	6.090	5.997	98,5
		1) wydatki bieżące	6.090	5.997	98,5
	85216	Zasiłki rodzinne, pielęgnacyjne i wychowawcze	5.310	5.307	99,9
		1) wydatki bieżące	5.310	5.307	99,9
	85218	Powiatowe centra pomocy rodzinie	184.500	183.145	99,3
		1) wydatki bieżące, w tym:	184.500	183.145	99,3
		– wynagrodzenie i pochodne od wynagrodzeń	159.272	158.626	99,6
	85295	Pozostała działalność	2.600	2.600	100,0
		1) wydatki bieżące	2.600	2.600	100,0
853		Pozostałe zadania w zakresie polityki społecznej	621.660	610.230	98,2
	85321	Zespoły ds. orzekania o stopniu niepełnosprawności	30.000	30.000	100,0
		1) wydatki bieżące (dotacja celowa przekazana dla powiatu na zadania bieżące realizowane na podstawie porozumień (umów) między jednostkami samorządu terytorialnego)	30.000	30.000	100,0
	85333	Powiatowe urzędy pracy	576.660	565.230	98,0
		1) wydatki bieżące, w tym:	576.660	565.230	98,0
		– wynagrodzenia i pochodne od wynagrodzeń	429.997	427.566	99,4
	85395	Pozostała działalność	15.000	15.000	100,0
		1) wydatki bieżące (dotacja celowa z budżetu na finansowanie lub dofinansowanie zadań zleconych do realizacji do realizacji stowarzyszeniom)	15.000	15.000	100,0
854		Edukacyjna opieka wychowawcza	3.383.431	3.382.036	99,9
	85403	Specjalne ośrodki szkolno-wychowawcze	2.163.641	2.162.286	99,9
		1) wydatki bieżące, w tym:	2.091.411	2.090.056	99,9

	- dotacje celowe przekazane dla powiatu na zadania bieżące realizowane na podstawie porozumień (umów) między jednostkami samorządu terytorialnego	5.000	5.000	100,0
	-wynagrodzenia i pochodne od wynagrodzeń	1.509.179	1.509.181	100,0
	2) wydatki majątkowe: (dofinansowanie dwóch samochodów do transportu osób niepełnosprawnych, zakup pieca miarowego)	72.230	72.230	100,0
85406	Poradnie psychologiczno pedagogiczne	462.825	462.825	100,0
	1) wydatki bieżące, w tym:	462.825	462.825	100,0
	– wynagrodzenia i pochodne od wynagrodzeń	401.851	401.851	100,0
85410	Internaty i bursy szkolne	407.260	407.260	100,0
	1) wydatki bieżące, w tym:	407.260	407.260	100,0
	– wynagrodzenia i pochodne od wynagrodzeń	232.073	232.066	100,0
85415	Pomoc materialna dla uczniów	338.205	338.165	100,0
	1) wydatki bieżące	338.205	338.165	100,0
85446	Dokształcanie i doskonalenie	5.600	5.600	100,0
	1) wydatki bieżące	5.600	5.600	100,0
85495	Pozostała działalność	5.900	5.900	100,0
	1) wydatki bieżące	5.900	5.900	100,0
921	Kultura i ochrona dziedzictwa narodowego	31.000	29.793	96,1
92105	Pozostałe zadania w zakresie kultury	15.000	14.793	98,6
	1) wydatki bieżące, w tym:	15.000	14.793	98,6
	Dotacja celowa z budżetu na finansowanie lub dofinansowanie zadań zleconych do realizacji stowarzyszeniom	6.000	6.000	100,0
92116	Biblioteki	1.000	0	0
	1) wydatki bieżące (dotacje celowe przekazane gminie na zadania bieżące realizowane na podstawie porozumień(umów) między jednostkami samorządu terytorialnego)	1.000	0	0
92195	Pozostała działalność	15.000	15.000	100,0

		1) wydatki bieżące	15.000	15.000	100,0
926		Kultura fizyczna i sport	20.000	19.956	99,8
	92605	Zadania w zakresie kultury fizycznej i sportu	11.500	11.500	100,0
		1) wydatki bieżące, w tym:	11.500	11.500	100,0
		Dotacja celowa z budżetu na finansowanie lub dofinansowanie zadań zleconych do realizacji stowarzyszeniom	11.500	11.500	100,0
	92695	Pozostała działalność	8.500	8.456	99,5
		1) wydatki bieżące:	8.500	8.456	99,5
		– wynagrodzenia i pochodne od wynagrodzeń	188	187	99,5
		Ogółem	23.737.612	23.159.407	97,6

Plan wydatków po zmianach wynosi 23.737.612 zł, wykonanie za 2004 rok stanowi kwotę 23.159.407 zł, to jest 97,6 % planu.

Powiat realizuje wydatki z zakresu zadań własnych i zleconych.

Strukturę wykonania wydatków wg poszczególnych zadań obrazuje poniższa tabela.

Wyszczególnienie	Plan	Wykonanie	% wykonania	Struktura wykonania
WYDATKI OGÓŁEM	23.737.612	23.159.407	97,6	100,0
zadania własne	20.771.997	20.369.421	98,1	88,0
zadania zlecone	2.965.615	2.789.986	94,1	12,0

Przeważająca część wykonanych wydatków dotyczy zadań własnych -88,0%, zadań zleconych-12,0%.

Podział wydatków wg rodzajów w 2004 roku przedstawia się następująco:

Wyszczególnienie	Plan	Wykonanie	% wykonania	Struktura wykonania
WYDATKI OGÓŁEM	23.737.612	23.159.407	97,6	100
I. Wydatki majątkowe	1.707.512	1.707.480	100,0	7,4
w tym:				
- dotacje	8.000	8.000	100	0,03
II. Wydatki bieżące	22.030.100	21.451.927	97,4	92,6
w tym:				
- wynagrodzenia i pochodne od wynagrodzeń	13.369.646	13.351.839	99,9	57,6
- dotacje	323.500	321.500	99,4	1,4
- pozostałe wydatki	8.056.954	7.778.588	96,5	33,6
- wydatki z tytułu poręczeń i gwarancji	280.000	0	0	0

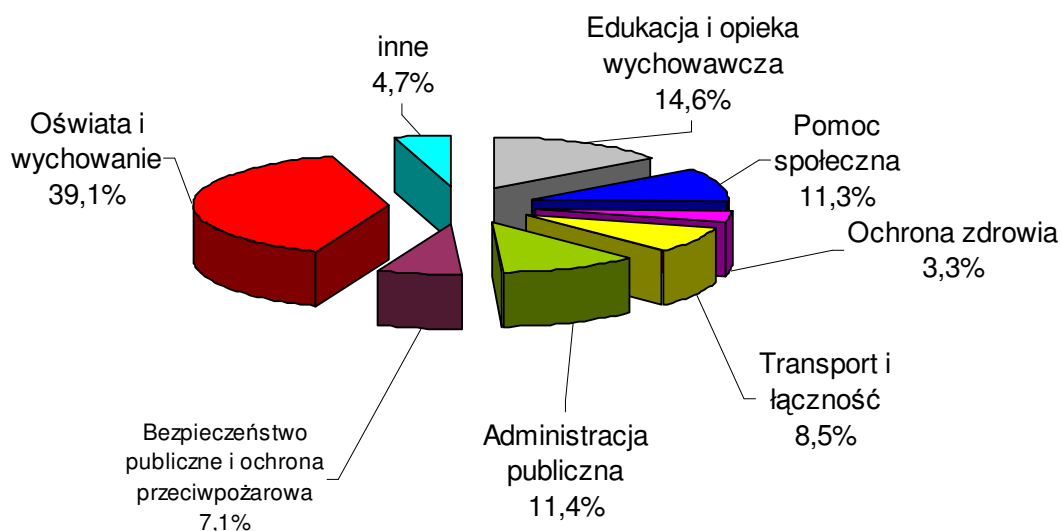
Największy udział w wydatkach bieżących mają wynagrodzenia i pochodne stanowiące 57,6%, następnie pozostałe wydatki 33,6% zawierające świadczenia społeczne i wydatki rzeczowe.

**Wydatki na zadania z zakresu administracji rządowej
oraz inne zlecone powiatowi**

Dział	Rozdz.	Wyszczególnienie	Plan	Wykonanie
010		Rolnictwo i łowiectwo	36.500	36.500
	01005	Prace geodezyjno-urzędniowe na potrzeby rolnictwa - wydatki bieżące	36.500	36.500
700		Gospodarka mieszkaniowa	31.750	31.750
	70005	Gospodarka gruntami i nieruchomościami - wydatki bieżące	31.750	31.750
710		Działalność usługowa	168.161	168.151
	71013	Prace geodezyjne i kartograficzne - wydatki bieżące	99.150	99.150
	71014	Opracowania geodezyjne i kartograficzne - wydatki bieżące	36.800	36.800
	71015	Nadzór budowlany - wydatki bieżące w tym wynagrodzenia i pochodne	32.211 23.919	32.201 23.919
750		Administracja publiczna	123.300	123.300
	75011	Urzędy wojewódzkie - wydatki bieżące w tym wynagrodzenia i pochodne	93.300 93.300	93.300 93.300

	75045	Komisje poborowe - wydatki bieżące w tym wynagrodzenia i pochodne	30.000 1.056	30.000 1.055
754		Bezpieczeństwo publiczne i ochrona przeciwpożarowa	1.640.560	1.640.410
	75411	Komendy powiatowe Państwowej Straży Pożarnej - wydatki bieżące w tym wynagrodzenia i pochodne - wydatki inwestycyjne	1.606.400 1.173.150 34.160	1.606.250 1.173.149 34.160
851		Ochrona zdrowia	923.944	748.571
	85156	Składki na ubezpieczenia zdrowotne oraz świadczenia dla osób nie objętych obowiązkiem ubezpieczenia zdrowotnego - wydatki bieżące	923.944	748.571
852		Pomoc społeczna	11.400	11.304
	85212	Świadczenia rodzinne oraz składki na ubezpieczenia emerytalne i rentowe z ubezpieczenia społecznego - wydatki bieżące	6.090	5.997
	85216	Zasiłki rodzinne, pielęgnacyjne i wychowawcze - wydatki bieżące	5.310	5.307
853		Pozostałe zadania w zakresie polityki społecznej	30.000	30.000
	85321	Zespoły ds. orzekania o stopniu niepełnosprawności - wydatki bieżące w tym dotacje	30.000 30.000	30.000 30.000
		Ogółem	2.965.615	2.789.986

Struktura wykonanych wydatków budżetowych powiatu według wybranych działów klasyfikacji budżetowej w 2004 roku



Inne : Rolnictwo i łowiectwo, Leśnictwo, Turystyka, Gospodarka mieszkaniowa, Działalność usługowa, Różne rozliczenia, Obsługa długu publicznego, Szkolnictwo wyższe, Pozostałe zadania w zakresie polityki społecznej, Kultura i ochrona dziedzictwa narodowego, Kultura fizyczna i sport.

Dział 010 Rolnictwo i łowiectwo

Wykonanie wydatków w stosunku do planu wynosi 100%. Wykonane wydatki w kwocie 36.500 zł dotyczą prac geodezyjno-urzędniowych na potrzeby rolnictwa w zakresie weryfikacji ewidencji gruntów i budynków.

Dział 020 Leśnictwo

Wykonanie wydatków w stosunku do planu wynosi 99,9%. Wydatki w kwocie 5.497 zł wydatkowano w zakresie nadzoru nad gospodarką leśną w lasach nie stanowiących własności Skarbu Państwa. Zostały zawarte porozumienia z nadleśnictwem: Kwidzyn (powierzchnia 637,61 ha) na kwotę 4.463 zł, Susz (powierzchnia 147,85 ha) na kwotę 877 zł. Zakupiono numerki za 157 zł do cechowania drewna zgodnie z zadaniami określonymi w porozumieniu.

Dział 600 Transport i łączność

Wydatki bieżące w tym dziale wynoszą 1.011.386 zł tj. 97 % planu.

Obejmują one :

1. wynagrodzenia i pochodne od wynagrodzeń	62.898 zł
2. odpisy na zakładowy fundusz świadczeń socjalnych	1.391 zł
3. Różne opłaty i składki	8.769 zł
- ubezpieczenie dróg powiatowych od odpowiedzialności cywilnej	6.000 zł
- opłata za wyłączenie gruntów leśnych z uprawy leśnej	1.188 zł
- opłata za użytkowanie gruntów pokrytych wodami	1.280 zł
- opłata za odprowadzenie wód opadowych roztopowych systemu kanalizacji	301 zł
4. wykonano remonty dróg powiatowych w łącznej kwocie	511.510 zł
- remontów przepustów i mostów	25.858 zł
- remonty cząstkowe dróg	466.104 zł

Wykonawcą remontów było Przedsiębiorstwo Robót Drogowych BAZALT ze Sztumu. Wykonano remonty cząstkowe nawierzchni bitumicznej grysami i emulsją o głębokości 4 cm o powierzchni 9.446 m² oraz podwójne powierzchniowe utwalenie dróg powiatowych grysami bazaltowymi nawierzchni bitumicznej o powierzchni 8.743 m². Ponadto wykonano remonty ulic masą na gorąco 952m².

- remont oznakowania pionowego i poziomego dróg powiatowych 19.548 zł

Wykonawcą remontów był Ireneusz Zieliński – Malowanie Ręczne Szyldów Sztum

5. odśnieżanie dróg powiatowych (Bazalt)	138.317 zł
6. zimowe i letnie utrzymanie dróg powiatowych w mieście Sztum	39.662 zł
7. obsługa serwisowa programu na licencje, zaświadczenia, zezwolenia	854 zł
8. odszkodowania za szkody będące następstwem prac związanych z zakończeniem inwestycji „Budowa drogi powiatowej Dzierzgoń – Lubachowo – Pronie” wypłacone	5.985 zł

Dotacje celowe przekazane gminom na zadania bieżące w zakresie utrzymania dróg powiatowych na podstawie porozumień.

Dotacje zostały przekazane w wysokości 242.000 zł do następujących gmin:

- na bieżące utrzymanie dróg powiatowych w granicach miasta:

- gmina Dzierzgoń 82.000 zł

- na bieżące utrzymanie dróg powiatowych zamiejskich:

- gmina Dzierzgoń 36.000 zł

- gmina Stary Dzierzgoń 62.000 zł

- gmina Mikołajki Pomorskie 31.000 zł

- gmina Stary Targ 31.000 zł

W ramach wydatków inwestycyjnych wydatkowano kwotę 964.093 zł z przeznaczeniem na:

- budowę drogi Dzierzgoń-Lubachowo-Pronie na odcinku 1,157 km za 809.333 zł. (wykonawca: Przedsiębiorstwo Drogowe BAZALT ze Sztumu). Funkcję inspektora nadzoru pełnił E. Żak -14.000 zł . Ponadto w ramach inwestycji wykonano obsługę geodezyjną za 9.620 zł.

- Modernizacja drogi powiatowej nr 3109G Sztum – Kalwa w kwocie 97.440 zł
- Modernizacja drogi powiatowej nr 09564 Balewo – Matule w kwocie 33.700 zł

Dział 630 Turystyka

Wykonanie wydatków w tym dziale wynosi 3.256 zł, tj. 25% planu i obejmuje składkę członkowską na rzecz Lokalnej Organizacji Turystycznej.

Dział 700 Gospodarka Mieszkaniowa

Z planowanych wydatków w kwocie 64.750 zł wydatkowano kwotę 64.189 zł, co stanowi 99,1% planu.

Kwota wydatków w wysokości 31.750 zł dotyczy gospodarki gruntami i nieruchomościami Skarbu Państwa, w tym zakresie:

- opłata za wypisy z Ksiąg Wieczystych dla nieruchomości Skarbu Państwa - 232 zł
- opłata za uzgodnienie wpisu w Księdze Wieczystej - Stare Miasto działka nr 352/1 - 32 zł
- opłata za wykreślenie ciężaru realnego w Księdze Wieczystej Nr 634 – obręb Myślice – 5 zł
- opłaty sądowe kosztów korespondencji – 75 zł
- szkolenia i seminaria – 2.078 zł
- wyceny nieruchomości Skarbu Państwa – 3.416 zł
- prace geodezyjne dotyczące stanu prawnego dróg – 25.383 zł
- zakup rejestru gruntów – 529 zł

Natomiast kwota wydatków 32.439 zł dotyczy gospodarki gruntami i nieruchomościami mienia powiatu:

- opłaty sądowe za wypisy i wykreślenia w Księgach Wieczystych oraz koszty korespondencji 201 zł
- wyceny nieruchomości (internat, Rodło) – 3.244 zł
- prace geodezyjne i kartograficzne dotyczące regulowania stanu prawnego dróg – 8.594 zł
- koszty postępowania sądowego (Barlewicki) – 20.400 zł

Dział 710 Działalność usługowa

Wykonanie wydatków w tym dziale wynosi 168.151 zł, tj. 100,0 % planu.

Kwota 135.950 zł dotyczy prac i opracowań geodezyjno- kartograficznych w ramach których wydatkowano na:

- opracowanie numerycznej mapy ewidencji gruntów i budynków dla 17 obrębów ewidencyjnych w systemie EWMAPA - 57.194 zł
- weryfikacja ewidencji gruntów i budynków na terenach miejskich - 23.158 zł
- opracowania mapy zasadniczej oraz mapa zasadnicza dla obrębu Przezmark – 54.700 zł
- prace kartograficzne związane z założeniem arkuszy mapy zasadniczej – 898 zł

Natomiast kwota 32.201 zł zawiera wydatki związane z działalnością Powiatowego Inspektoratu Nadzoru Budowlanego i wynosi 99,9% planu:

- wynagrodzenia i pochodne od wynagrodzeń – 23.919 zł
- wydatki związane z usługami: pocztowymi, bankowymi, BIP ,internetowymi – 2.390 zł
- wydatki na zakup pieczętek, artykułów biurowych, regałów – 2.652 zł
- zakup sprzętu komputerowego, drukarki i monitora – 3.240 zł

Dział 750 Administracja publiczna

Wykonanie w stosunku do planu 98,4% (plan – 2.692.921 zł, wydatki – 2.649.976 zł).

Wydatki w wysokości 93.300 zł zostały wykorzystane na wynagrodzenia i pochodne od wynagrodzeń (rozdział 75011). Wydatki związane z funkcjonowaniem Rady Powiatu wykonane zostały w 93,6 %. Kwota 194.299 zł obejmuje:

1. wypłatę diet dla radnych - 177.189 zł
2. zakup materiałów i wyposażenia - 9.015 zł (materiały biurowe, części do kserokopiarki, kalendarze , kasety, tygodnik Wspólnota i pozostałe wyposażenie)
3. zakup usług pozostałych - 495 zł (konserwacje kserokopiarki, szkolenie „Działalność uchwałodawcza”)

Ponadto dokonano wydatku inwestycyjnego na zakup sprzętu nagłaśniającego w kwocie 7.600 zł.

Kwota 2.313.092 zł zawiera wydatki:

1. *Bieżące niezbędne dla funkcjonowania starostwa w kwocie 2.298.423, tj. 98,8 planu:*
 - wynagrodzenia osobowe i pochodne od wynagrodzeń 1.555.775 zł
 - wpłaty na PFRON 2.174 zł
 - zakup materiałów i wyposażenia na kwotę 302.579 zł (materiały biurowe-27.192 zł, prawa jazdy, świadectwa kwalifikacyjne, nalepki-236.238 zł, paliwo-9.377 zł, czasopisma, prasa -8.443 zł, środków czystości-3.109 zł, części samochodowe-3.460 zł, twardy dysk, program komputerowy, pamięć operacyjna-2.565 zł, artykuły spożywcze-1.660 zł, części zamienne do kserokopiarek-5.074 zł, kwiaty-1.235 zł, pieczątki-558 zł, pozostałe materiały na kwotę 3.668 zł (terminarze, druki, dzienniki budowy, kalendarze, gaśnice, części do sprzętów komputerowych, tester do banknotów))
 - zakup energii (ciepła, elektryczna, woda, odpr. ścieków) 52.542 zł
 - zakup usług pozostałych na kwotę 315.352 zł, w tym w szczególności na: (usługi telefoniczne –76.736 zł, usługi pocztowe - 26.739 zł, koszty i prowizje bankowe – 21.538 zł, wywóz nieczystości-1.180 zł, szkolenia pracowników – 4.403 zł, tablice rejestracyjne-150.075 zł, badania profilaktyczne pracowników – 1.090 zł, koszty utrzymania nieruchomości przy ul. Mickiewicza 39 AiB -8.954 zł, konserwacje i naprawy kserokopiarek i laminarki-3.892 zł, ogłoszenia prasowe-3.036 zł, opieka autorska programów Radix -1.986 zł, wsparcie wdrożeniowe stacji SWD-2.709 zł, naprawy samochodu-2.948 zł, oprawa artystyczna imprezy „Kampania promocyjna-UE przyszłością rozwoju powiatu sztumskiego”-4.500 zł, konsumpcja 595 zł, prace związane z renowacją instalacji elektrycznej-2.850 zł)
 - delegacje pracowników krajowej ryczałty za używanie samochodów prywatnych dla celów służbowych 10.812 zł
 - różne opłaty i składki (ubezpieczenie sprzętu komputerowego, ubezpieczenie samochodu AC i OC, opłaty skarbowe) 5.436 zł
 - odpis na ZFŚS przekazany na wyodrębniony rachunek bankowy 41.143 zł
 - podatek od nieruchomości 991 zł
2. *Kwota 14.669 zł zawiera wydatki majątkowe, które obejmują:*

- wydatki na utworzenie systemu e-government w powiecie sztumskim 1.586 zł
- zakup licencji LEX II rata oraz dofinansowanie do sprzętu informatycznego wraz z oprogramowaniem 13.083 zł

W ramach tego działu realizowany był projekt pn. Kampania promocyjno-informacyjna „Unia Europejska przyszłością rozwoju powiatu sztumskiego”. Na zadanie wydatkowano kwotę 11.619 zł: ogłoszenie prasowe, baner promujący konferencję, koszulki z logo UE i pozostałe gadzety, radiomagnetofon-nagroda konkursowa, wynagrodzenie i koszt przejazdu prelegenta, poczęstunek dla gości.

Na komisję poborową wydatkowano kwotę 30.000 zł z przeznaczeniem na:

- wynagrodzenia członków komisji lekarskiej i powiatowej – 6.910 zł,
- składki na ubezpieczenia społeczne i FP – 1.056 zł,
- zakup materiałów i wyposażenia – (zakup pieczętek, materiałów biurowych, środków czystości, apteczki jednorazowej pomocy, druków, czajnika, filiżanek, łyżeczek, szafy metalowej, odkurzacza, komputera) – 13.037 zł,
- zakup usług pozostałych (wynagrodzenia dla lekarzy wystawiających ekspertyzy, wynajęcie pomieszczeń i sprzętu lekarskiego, usługi telefoniczne) – 8.997 zł

W ramach pozostałej działalności wydatkowano kwotę 19.285 zł, w szczególności na: zakup ulotek informacyjnych w ramach programu „Bezpieczne wakacje 2004 r – 1.500 zł, organizacja imprez promocyjnych oraz spotkań z delegacją niemiecką - 4.919 zł, zakup mapy – 530 zł, utrzymanie witryny internetowej - 244 zł, zakup skanera i tonerów, płyt CDR oraz teczek tekturowych z logo - 5.057 zł, zakup materiałów promocyjnych - 2.494 zł oraz składki na Związek Powiatów Polskich - 2.100 zł.

Dział 754 Bezpieczeństwo publiczne i ochrona przeciwpożarowa

Wydatki w tym dziale w kwocie 1.654.410 zł, tj. 99,9 % planu dotyczą:

1. Kwota 8.500 zł, która stanowi pomoc finansową dla Miasta i Gminy Sztum na zakup samochodu dla Komendy Powiatowej Policji w Sztumie.

2. Utrzymanie Komendy Powiatowej Państwowej Straży Pożarnej wynosi 1.644.410 zł.

Wydatki bieżące wynoszą 1.606.250 zł i obejmują:

uposażenia funkcjonariuszy, dodatkowe wynagrodzenia roczne, składki na ubezpieczenia społeczne, ekwiwalent za umundurowanie, równoważnik za brak lokalu mieszkalnego, równoważnik za remont lokalu mieszkalnego, zakup materiałów i wyposażenia, energii, środków żywności, podróże służbowe krajowe, podatek od nieruchomości i zakupu pozostałych usług związanych z utrzymaniem jednostek.

Wykonano remonty i konserwację sprzętu transportowego (2.193 zł), łączności (171 zł), biurowego (1.340 zł), naprawa pompy Holmatro (5.437 zł).

Ponadto wydatki majątkowe w kwocie 38.160 zł zostały wydatkowane na opracowanie dokumentacji na inwestycję: „Modernizacja budynku i placu KP PSP Sztum” (34.160 zł) oraz na „Utworzenie Centrum Powiadamiania Ratunkowego przy KP PSP w Sztumie” (4.000 zł).

3. Wydatki w kwocie 1.500 zł wydatkowano na „Powiatowy Dzień Strażaka”.

Dział 757 Obsługa długu publicznego

Wydatki w kwocie 68.650 zł przeznaczono na spłatę odsetek, opłat i prowizji bankowych od zaciągniętych kredytów bankowych.

Dział 801 Oświata i wychowanie

Zaplanowane wydatki zostały wykonane w wysokości 9.063.447 zł, tj. 100,0 % planu.

Wydatki bieżące w tym dziale w kwocie 8.494.219 zł przeznaczono m. in. na:

- wynagrodzenia i pochodne od wynagrodzeń 7.111.022 zł
- odpisy na ZFŚS dla nauczycieli 334.921 zł
- odpisy na ZFŚS dla nauczycieli emerytów i rencistów 31.969 zł
- doszkalać i doskonalenie nauczycieli 56.223 zł

Pozostałe wydatki bieżące w kwocie 960.084 zł przeznaczono na wydatki osobowe nie zaliczone do wynagrodzeń, energię, rozmowy telefoniczne, wodę, wywóz nieczystości, podróże służbowe, paliwo, zakup pomocy naukowych, zakup materiałów i pozostałe usługi.

Wykonano wymianę świetlówek i opraw na korytarzach szkolnych i w gabinetach lekcyjnych oraz remont instalacji w budynku szkolnym i internacie w Zespole Szkół Zawodowych w Barlewickach.

Wydatki inwestycyjne w tym dziale wykonano w wysokości 569.228 zł z przeznaczeniem na:

- remont sal sportowej i gimnastycznej wraz z zapleczem przy Zespole Szkół w Sztumie – 459.970 zł
- budowę Zespołu Szkół Średnich w Dzierzgoniu przy ul .Zawadzkiego, w ramach inwestycji wykonano projekt budowlany i wykonawczy wielobranżowy łącznie z zestawieniem wyposażenia i nadzorem autorskim budynku – 61.950 zł
- rozbudowę i modernizację Zespołu Szkół Zawodowych w Sztumie przy ul. Żeromskiego 8 47.308 zł.

Wykonane wydatki budżetowe w poszczególnych jednostkach oświatowych przedstawiają się następująco:

NAZWA JEDNOSTKI	ROZDZIAŁ	WYKONANE WYDATKI BIEŻĄCE
Zespół Szkół w Sztumie	80120	1.397.206
	80123	158.415
	80130	722.977
	80146	15.550
	80195	10.449
	RAZEM	2.304.597
Zespół Szkół w Dzierzgoniu	80120	902.376
	80123	161.365
	80130	463.115
	80146	7.979
	80195	1.342

Dział 852 Pomoc Społeczna

Wykonanie wydatków w tym dziale ogółem wynosi 2.619.350 zł, tj. 99,6% planu.

1. utrzymanie Domu Dziecka „Młodych Orłąt” w Dzierzgoniu 1.058.700 zł
W domu Dziecka na dzień 31.12.2004 r. przebywa 45 wychowanków. Średni miesięczny koszt utrzymania 1 wychowanka w roku 2004 wyniósł 1.920 zł.

Na wydatki związane z utrzymaniem Domu Dziecka składają się :

- wynagrodzenia i pochodne od wynagrodzeń	-	597.148 zł
- pomoc zdrowotna nauczycieli, świadczenia rzeczowe wynikające z przepisów bhp,	-	5.540 zł
- świadczenia społeczne (kieszonkowe)	-	17.412 zł
- zakup materiałów i wyposażenia (leki, okulary, paliwo, odzież, obuwie, środki czystości, bielizna pościelowa, podręczniki, komputery, pomoce naukowe, AGD, upominki świąteczne, meble i wyposażenie pokoi)	-	159.847 zł
- zakup środków żywnościowych	-	75.800 zł
- zakup energii	-	53.689 zł
- zakup usług remontowych	-	21.616 zł
- zakup usług pozostałych (internet, imprezy kulturalne dzieci, wywóz nieczystości, opłaty za nadzór, prowizje bankowe, wypoczynek zimowy i letni dzieci, szkolenia pracowników	-	65.865 zł
- podróże służbowe krajowe	-	3.432zł
- ubezpieczenia wychowanków NW, samochodu OC,AC,NW, z tytułu wykonywanego zawodu OC	-	4.312 zł
- odpisy na ZFŚS	-	29.039 zł
- odpisy na ZFŚS nauczycieli będących emerytami i rencistami	-	2.600 zł

W 2004 roku wykonano prace remontowe: remont korytarza, łazienki i remont dwóch klatek schodowych w kwocie 21.616 zł.

Kwota 25.000 zł dotyczy wydatków na zakupy inwestycyjne tj. zakup samochodu osobowego KIA Up Carnival 2001 rok.

2. Pomoc dla wychowanków opuszczających placówki opiekuńczo – wychowawcze (plan – 73.700 zł, wydatki – 70.270 zł, tj. 95,3% planu):

- pomoc dla wychowanków kontynuujących naukę	-	41.092 zł
- pomoc dla usamodzielniających się wychowanków	-	22.694 zł
- pomoc rzeczowa dla usamodzielniających wychowanków	-	6.484 zł

3. Pomoc dla rodzin zastępczych, na wydatkowane środki składają się:

- pomoc dla rodzin zastępczych	-	1.143.229 zł
- pomoc dla kontynuujących naukę	-	108.607 zł
- pomoc dla usamodzielniających się wychowanków	-	8.105 zł
- pomoc na zagospodarowanie nowych rodzin zastępczych	-	4.150 zł
- pomoc dla rodziny zastępczej w trudnej sytuacji materialnej	-	750 zł
- wynagrodzenie oraz pochodne dla rodziny zastępczej pełniącej funkcje pogotowia opiekuńczego	-	25.990 zł
- szkolenie 4 nowych rodzin zastępczych	-	2.500 zł

okres	ilość rodzin zastępczych	ilość dzieci
stan na początek roku	78	106

stan na koniec roku	82	133
pogotowie opiekuńcze	1	5

Średnia miesięczna pomoc wypłacona w 2004 roku dla dziecka przebywającego w rodzinie zastępczej wynosiła 640 zł. Średnia miesięczna pomoc wypłacona dla wychowanka rodziny zastępczej kontynuującego naukę wynosiła 486 zł. Na zagospodarowanie dla 3 nowych rodzin zastępczych w roku 2004 wypłacono pomoc w kwocie 4.150 zł oraz jedno świadczenie 750 zł dla rodziny w trudnej sytuacji materialnej – choroba dziecka.

4. Utrzymanie Powiatowego Centrum Pomocy Rodzinie wyniosło 183.145 zł
5. Wypłata świadczeń rodzinnych dla funkcjonariuszy Straży Pożarnej w kwocie 11.304 zł.
6. odpisy na ZFŚS emerytów i rencistów 2.600 zł

Dział 853 Opieka społeczna

Wykonanie w dziale tym wynosi 610.230 zł, tj. 98,2% planu.

1. Zespoły ds. orzekania o stopniu niepełnosprawności (30.000 zł). Zadania z zakresu zespołu ds. orzekania o niepełnosprawności na podstawie zawartego porozumienia wykonywał Powiatowy zespół ds. Orzekania o Niepełnosprawności w Malborku.
2. Przekazano kwotę dotacji 15.000 zł na Towarzystwa Rozwoju Dzierzgonia na zadania w zakresie przeciwdziałaniu bezrobociu.
3. Utrzymanie Powiatowego Urzędu Pracy wyniosło 565.230 zł, w tym:

- wynagrodzenia i pochodne od wynagrodzeń	-	427.566 zł
- wpłaty na PFRON	-	6.641 zł
- odpisy na ZFŚS	-	20.926 zł
- zakup usług remontowych	-	20.751 zł
- zakup materiałów i wyposażenia, energii, podróże służbowe i pozostałe	-	89.346 zł

W 2004 roku zostały wykonane następujące prace remontowe: wymiana okien PCV wraz z obróbką, remont pomieszczeń na Klub Pracy (remont instalacji elektrycznej, zakup wykładziny, wymiana stolarki PCV), remont sprzętu drukarki i kserokopiarki.

Dział 854 Edukacyjna Opieka Wychowawcza

Wykonanie wydatków w tym dziale wynosi 3.382.036 zł.

Obejmują one utrzymanie:

1. Specjalnych Ośrodków Szkolno- Wychowawczych w Kołozębiu i Uśnicach – 2.085.056 zł, w tym (Kołozęba-894.767 zł, Uśnice-1.190.289 zł)

W 2004 roku wykonano remont i zakupiono wyposażenie dla Specjalnego Ośrodka Szkolno-Wychowawczego w Kołozębiu w ramach Programu Aktywizacji Obszarów Wiejskich oraz wyposażenie dla Ośrodka w Uśnicach.

Dokonano wydatku inwestycyjnego na zakup dwóch samochodów do przewozu osób niepełnosprawnych oraz zakupiono piec miałowy.

W ramach tego rozdziału przekazana została dotacja celowa w wysokości 5.000 zł dla powiatu malborskiego z przeznaczeniem dla Specjalnego Ośrodka Rewalidacyjno-Wychowawczego dla Dzieci i Młodzieży z Autyzmem w Malborku.

2. Poradni Psychologiczno- Pedagogicznej - 462.825 zł,
3. internatów w ZSZ Barlewiczy (168.200 zł), ZS Sztum (98.904 zł), ZS Dzierzgoń (140.156 zł) – ogółem 407.260 zł, tj. 100% planu,

4. odpisy na ZFŚS dla nauczycieli emerytów i rencistów – 5.900 zł,
5. doksztalcanie i doskonalenie nauczycieli - 5.600 zł

Ponadto w dziale tym realizowana jest pomoc materialna dla uczniów (85415), a mianowicie:

- stypendia na realizację projektu „Stypendia dla uczniów szkół ponadgimnazjalnych powiatu sztumskiego – przyszłych pracowników UE” – w kwocie 184.942 zł,
- pomoc materialna dla uczniów, w tym stypendia w ramach wyrównywania szans edukacyjnych uczniów pochodzących z terenów wiejskich – 142.263 zł,
- stypendia socjalne dla uczniów szkół prowadzonych przez powiat -10.000 zł oraz nagrody za najlepszą pracę maturalną z języka polskiego-960 zł

Dział 921 Kultura i ochrona dziedzictwa narodowego

W ramach podpisanych umów z organizacjami pozarządowymi w 2004 roku przekazano dotację dla stowarzyszeń realizujących zadania własne powiatu z zakresu kultury:

- Związek Harcerstwa Polskiego Komenda Hufca w Sztumie – na organizację wypoczynku letniego dla dzieci i młodzieży ze szkół z terenu powiatu sztumskiego (2.000 zł),
- Stowarzyszenie Miłośników Kultury Ludowej „Powiślanie” - promocja i propagowanie kultury ludowej regionu Dolnego Powisła poprzez udział zespołu w festiwalach i konkursach (3.000 zł),
- Regionalne Stowarzyszenie „Prometeusz” – wyjazd na Europejski finał Odysei Umysłu z dziećmi wybitnie uzdolnionymi (500 zł),
- Ludowy Uczniowski Klub Sportowy „Przezmark” – organizacja Powiatowego Międzygimnazjalnego Konkursu Plastycznego „SOS dla uzależnionych” (500 zł),

Wydatki w kwocie 8.793 zł przeznaczone zostały na zakup nagród rzeczowych, między innymi na następujące imprezy kulturalne:

- Zjazd Szkolnych Klubów Europejskich
- Festiwal Piosenki Dziecięcej,
- Ogólnopolski Rajd Nocny „AZYL”,
- „Mistrz Ortografii” szkół ponadgimnazjalnych,
- Licealiada „Tu Ojczyzna, Tu Mój Dom”,
- Konkurs plastyczny „Żyj zdrowo – bez papierosów, alkoholu i narkotyków”,
- Powiatowy Konkurs Matematyczny dla uczniów gimnazjum,
- Powiatowy Turniej Bezpieczeństwa Wiedzy o Ruchu Drogowym,
- Festyn Rodzinny w Przezmarku,
- Powiatowy Turniej sportowo-ekologiczny dla klas IV-VI szkół podstawowych z terenu Powiatu,
- Powiatowe zawody Młodzieżowych Drużyn Pożarniczych Ochotniczych Straży Pożarnych,
- Jasełka Bożonarodzeniowe.

Ponadto w dziale tym zrealizowano wydatki na organizację imprez „Dni Powiatu” oraz „Dożynki” w kwocie 15.000 zł

Dział 926 Kultura fizyczna i sport

1. Wykonanie wydatków w kwocie 8.456 zł stanowi 99,5% planu. Dokonano opłat za przejazdy oraz zakupu nagród rzeczowych na następujące imprezy sportowe:
 - Bieg Solidarności
 - I Powiatowy Turniej LKS i LZS
 - Ogólnopolski Memoriał Kajakowy im. Jana Raabe

- Turniej Sportowo – Ekologiczno – Edukacyjny dla klas IV-VI Szkół Podstawowych
 - Turniej Tenisa Stołowego
 - Grand Prix w Sztumie
 - Współzawodnictwo Sportowe Szkół z terenu Powiatu Sztumskiego
2. W ramach podpisanych umów z organizacjami pozarządowymi w 2004 roku przekazano dotacje dla stowarzyszeń realizujących zadania własne powiatu w zakresie sportu:
- Powiatowy Szkolny Związek Sportowy w Sztumie w wysokości 10.000 zł na organizację zawodów sportowych szczebla powiatowego dzieci i młodzieży ,
 - Miejsko Ludowy Klub Sportowy „Victoria” w wysokości 1.500 zł na organizację wyjazdu dzieci i młodzieży na finał „Czwartków Lekkoatletycznych w Warszawie”.

W strukturze wydatków ogółem wydatki bieżące stanowią 92,6%, a wydatki majątkowe 7,4%.

WYKONANIE PRZYCHODÓW I ROZCHODÓW ZWIĄZANYCH Z FINANSOWANIEM DEFICYTU ZA ROK 2004

L.P.	TREŚĆ	KLASYFIKACJA PRZYCHODÓW I ROZCHODÓW	PLAN NA 2004	WYKONANIE ZA 2004
1.	Dochody	--	23.150.506	23.645.356
2.	Wydatki	--	23.737.612	23.159.407
3.	Wynik	--	-587.106	+485.949
I	Źródła finansowania deficytu (przychody)	--	1.101.370	861.525
1.	Kredyty zaciągnięte na rynku krajowym	§ 952	1.101.370	861.370
2.	Wolne środki	§ 955	--	155
II	Rozchody	--	492.044	492.044
1.	Splata kredytów	§ 992	492.044	492.044

Zadłużenie powiatu sztumskiego na dzień 31.12.2004 roku wynosi 1.183.870 zł, w tym:

- | | |
|--|--------------|
| 1. kredyty bankowe | 1.183.870 zł |
| - kredyt inwestycyjny w Banku Spółdzielczym w Malborku | 322.500 zł |
| - kredyt inwestycyjny i na wydatki bieżące w BOŚ w Gdańsku | 814.370 zł |

**Wykonanie przychodów i wydatków
Powiatowego Funduszu Ochrony Środowiska i Gospodarki Wodnej**

Lp.	Treść	§	Plan	Wykonanie
1	2	3	4	5
1.	Stan środków obrotowych na początek roku	x	20.858	20.858
2.	Przychody ogółem	x	80.000	83.303
	w tym:			
	- Różne przelewy	2970	65.000	68.303
	- Przelewy redystrybucyjne	2960	15.000	15.000
3.	Wydatki ogółem	x	99.858	87.349
	w tym:			
	Wydatki bieżące	x	62.858	61.354
	- Zakup materiałów i wyposażenia	4210	8.618	7.418
	- Zakup usług pozostałych	4300	54.240	53.936
	Wydatki inwestycyjne	X	6.000	5.99
	-Wydatki na zakupy inwestycyjne funduszy celowych	6120	6.000	5.995
	Wydatki redystrybucyjne	2960	31.000	20.000
4.	Stan środków obrotowych na koniec roku, w tym:	x	20.858	16.812
	Środki pieniężne	010	20.903	16.918
	Należności	020	-	-
	Pozostałe środki obrotowe	030	-	-
	Zobowiązania	040	45	106

Wykonanie przychodów kształtowało się następująco: opłata za korzystanie ze środowiska z Urzędu Marszałkowskiego – **68.303 zł.**

Przelewy redystrybucyjne(dofinansowanie do programu „Program ochrony środowiska wraz z Planem gospodarki odpadami”)

- Miasto i Gmina Sztum - 5.000,00 zł
- Urząd Gminy Stary Dzierzgoń - 5.000,00 zł
- Urząd Gminy Stary Targ - 5.000,00 zł

razem **15.000, zł**

Środki z Powiatowego Funduszu Ochrony Środowiska i Gospodarki Wodnej wydatkowane na następujące zadania :

- zakup fachowej literatury „Prawo Ochrony Środowiska” – 400,00 zł
- zakup środka pianotwórczego dla Komendy Powiatowej Państwowej Straży Pożarnej w Sztumie – 4.500,00 zł

- zakup aparatu cyfrowego niezbędnego do prowadzenia monitoringu środowiska – 1.645,01 zł
- opracowanie do programu „Program ochrony środowiska wraz z Planem gospodarki odpadami” - 51.240,00 zł
- zakup komputera – 5.995,00 zł
- szkolenia pracowników – 2.672,00 zł

Dofinansowanie zadań dotyczących ochrony środowiska dla:

- Urzędu Gminy Stary Dzierzgoń- 4.000,00 zł
- Urzędu Gminy Mikołajki Pomorskie -4.000,00 zł
- Urzędu Miasta i Gminy Sztum – 6.000,00 zł
- Urzędu Miasta Dzierzgoń – 6.000,00 zł

Pozostałe wydatki zrealizowano na zakup nagród dla uczestników konkursów na tematy ochrony środowiska.

**Wykonanie przychodów i wydatków
Powiatowego Funduszu Gospodarki Zasobem Geodezyjnym i Kartograficznym**

Lp.	Treść	§	Plan	Wykonanie
1	2	3	4	5
1.	Stan środków obrotowych na początek roku	x	95.762	95.762
2.	Przychody ogółem	x	151.000	259.669
	w tym:			
	- Wpływy z usług	0830	150.000	256.983
	- Pozostałe odsetki	0920	1.000	2.686
3.	Wydatki ogółem	x	242.762	190.432
	w tym:			
	Wydatki bieżące:	x	114.762	72.488
	- Zakup materiałów i wyposażenia	4210	64.762	39.627
	- Zakup usług pozostałych	4300	50.000	32.861
	Wydatki inwestycyjne:	x	90.000	64.770
	- Wydatki na zakupy inwestycyjne funduszy celowych (zakup zestawów komputerowych, kserokopiarek)	6120	90.000	64.770
	Przelewy redystrybucyjne	2960	38.000	53.174
4.	Stan środków obrotowych na koniec roku, w tym:		95.762	164.999
	- Środki pieniężne		104.551	176.149
	- Należności		10.249	300
	- Pozostałe środki obrotowe		-	-
	- Zobowiązania		19.038	11.450

Wykonanie przychodów PFGZG i K zrealizowane zostało wg następujących źródeł:

- ze sprzedaży map i usług wykonanych przez zasób- 256.983,00 zł
- odsetki od rachunku bankowego - 2.686,00 zł

Natomiast środki funduszu przeznaczono na finansowanie następujących zadań:

- zakup materiałów wyposażenia – 13.020 zł (papier światłoczuły, pieczątki, segregatory, oprogramowanie do komputera, licencje, zakup nowych części do komputera, monitor ,lampki kreślarskie i inne materiały biurowe),
- zakupiono szafy na mapy, szafę aktową oraz szafki pod ksero – 21.252. zł
- wykonano modernizację i adaptację pomieszczeń do przechowywania państwowego zasobu geodezyjnego i kartograficznego – 4.792 zł
- wykonanie oprawy map przeglądowych – 1.890,00 zł
- wykonanie prac elektrycznych – 1.220,00 zł
- konserwacja opisowych danych ewidencyjnych powiatu sztumskiego oraz instalacja programu EGBVWIN i bazy Pervasiwe SQ L V8 – 3.645 zł
- opracowanie numerycznej mapy ewidencyjnej gruntów i budynków w systemie EWMAPA- 21.614,00 zł
- opracowanie numerycznej mapy ewidencyjnej gruntów i budynków w systemie informatycznym EGBV – 1.540 zł
- wykonanie oprawy map przeglądowych – 4.200 zł
- szkolenia pracowników służby geodezyjnej – 3.240 zł
- zakupiono 4 zestawy komputerowe wraz z oprogramowaniem - 35. 514 zł
- zakupiono 2 kopiarki – 29.256 zł
- pozostałe usługi (przelewy, koszty przesyłki, naniesienie siatki kwadratów na folię) -1.252 zł
- pozostałe wydatki (literatura fachowa)- 563 zł

Wykonanie przychodów i wydatków ŚRODKÓW SPECJALNYCH za 2004 ROK

w złotych

Dz.	Rozdział	Nazwa jednostki	Stan środków pieniężnych na początek roku	Przychody	Wydatki	Stan środków pieniężnych na koniec roku
1	2	3	4	5	6	7
600		Transport i łączność	2.711	1.609	1.361	2.959
	60014	Drogi powiatowe	2.711	1.609	1.361	2.959
		Starostwo Powiatowe w Sztumie	2.711	1.609	1.361	2.959
750		Administracja publiczna	100	10.200	9.149	1.151
	75020	Starostwa powiatowe	100	10.200	9.149	1.151
		Starostwo Powiatowe w Sztumie	100	10.200	9.149	1.151
754		Bezpieczeństwo publiczne i ochrona przeciwpożarowa	3.598	47.097	50.000	695

	75411	Komendy powiatowe Państwowej Straży Pożarnej	3.598	47.097	50.000	695
		Komenda Powiatowa Państwowej Straży Pożarnej w Sztumie	3.598	47.097	50.000	695
801		Oświata i wychowanie	36.415	276.768	294.280	18.903
	80130	Szkoły Zasadnicze	36.415	276.768	294.280	18.903
		Zespół Szkół w Dzierzgoniu	23.406	203.752	216.255	10.903
		Zespół Szkół Zawodowych w Barlewiczkach	13.009	73.016	78.025	8.000
852		Pomoc społeczna	15.438	37.273	33.799	18.912
	85201	Placówki opiekuńczo-wychowawcze	13.815	37.242	33.799	17.258
		Dom Dziecka „Młodych Orłąt” w Dzierzgoniu	13.815	37.242	33.799	17.258
	85218	Powiatowe Centra Pomocy Rodzinie	1.623	31	0	1.654
		Powiatowe Centrum Pomocy Rodzinie w Sztumie	1.623	31	0	1.654
853		Pozostałe zadania w zakresie polityki społecznej	13	2	15	0
	85333	Powiatowe Urzędy Pracy	13	2	15	0
		Powiatowy Urząd Pracy w Sztumie z/s w Dzierzgoniu	13	2	15	0
854		Edukacyjna opieka wychowawcza	6.770	69.955	66.902	9.823
	85403	Specjalne Ośrodki Szkolno Wychowawcze	6.770	69.955	66.902	9.823
		Specjalny Ośrodek Szkolno Wychowawczy w Kołozębju	4.168	26.213	26.689	3.692
		Specjalny Ośrodek Szkolno Wychowawczy w Uśnicach	2.602	43.742	40.213	6.131
	85410	Internaty i bursy szkolne	22.601	146.699	156.656	12.644
		Zespół Szkół w Dzierzgoniu	1.710	34.046	34.115	1.641
		Zespół Szkół w Sztumie	10.191	38.992	48.776	407
		Zespół Szkół Zawodowych w Barlewiczkach	10.700	73.661	73.765	10.596
		Ogółem	87.646	589.603	612.162	65.087