

**UCHWAŁA NR XVII/105/2025
RADY POWIATU SZTUMSKIEGO**

z dnia 24 września 2025 r.

w sprawie pozbawienia kategorii dróg powiatowych, dróg powiatowych: nr 3168G ul. Kościuszki (dz. nr 398 obręb 2 Sztum, odcinka drogi nr 3170G ul. Żeromskiego (dz.nr 43/2, 44/2, obręb 4 Sztum) oraz odcinka drogi nr 3169G ul. Reja (dz. nr 414, 413/1 obręb 2 Sztum)

Na podstawie art. 12 pkt.11 ustawy z dnia 5 czerwca 1998 r. – o samorządzie powiatowym (tj. Dz. U. z 2024 r., poz.107) oraz art.10 ust.1-3 w zw. z art.6a ust.2 ustawy z dnia 21 marca 1985 r., o drogach publicznych (tj. Dz. U. z 2025 r., poz. 889) Rada Powiatu Sztumskiego uchwala, co następuje:

§ 1. W porozumieniu z Zarządem Województwa Pomorskiego, po zasięgnięciu opinii Zarządów: powiatu malborskiego, powiatu kwidzyńskiego, powiatu tczewskiego, powiatu iławskiego, powiatu elbląskiego, powiatu ostródzkiego oraz Burmistrza Sztumu, pozbawia się kategorii dróg powiatowych nr 3168G ul. Kościuszki (dz. nr 398 obręb 2 Sztum, dz. nr 43/4 obręb 4 Sztum), odcinka drogi nr 3170G ul. Żeromskiego (dz.nr 43/2, 44/2, obręb 4 Sztum) oraz odcinka drogi nr 3169G ul. Reja (dz. nr 414, 413/1 obręb 2 Sztum) na terenie miasta Sztum.

§ 2. Położenie i przebieg ulic, o których mowa w § 1, oznaczone jest na mapach stanowiących załączniki nr 1-3 do niniejszej uchwały.

§ 3. Pozbawienie dróg, o których mowa w § 1, kategorii drogi powiatowej następuje z mocą obowiązującą od dnia 1 stycznia 2026 r.

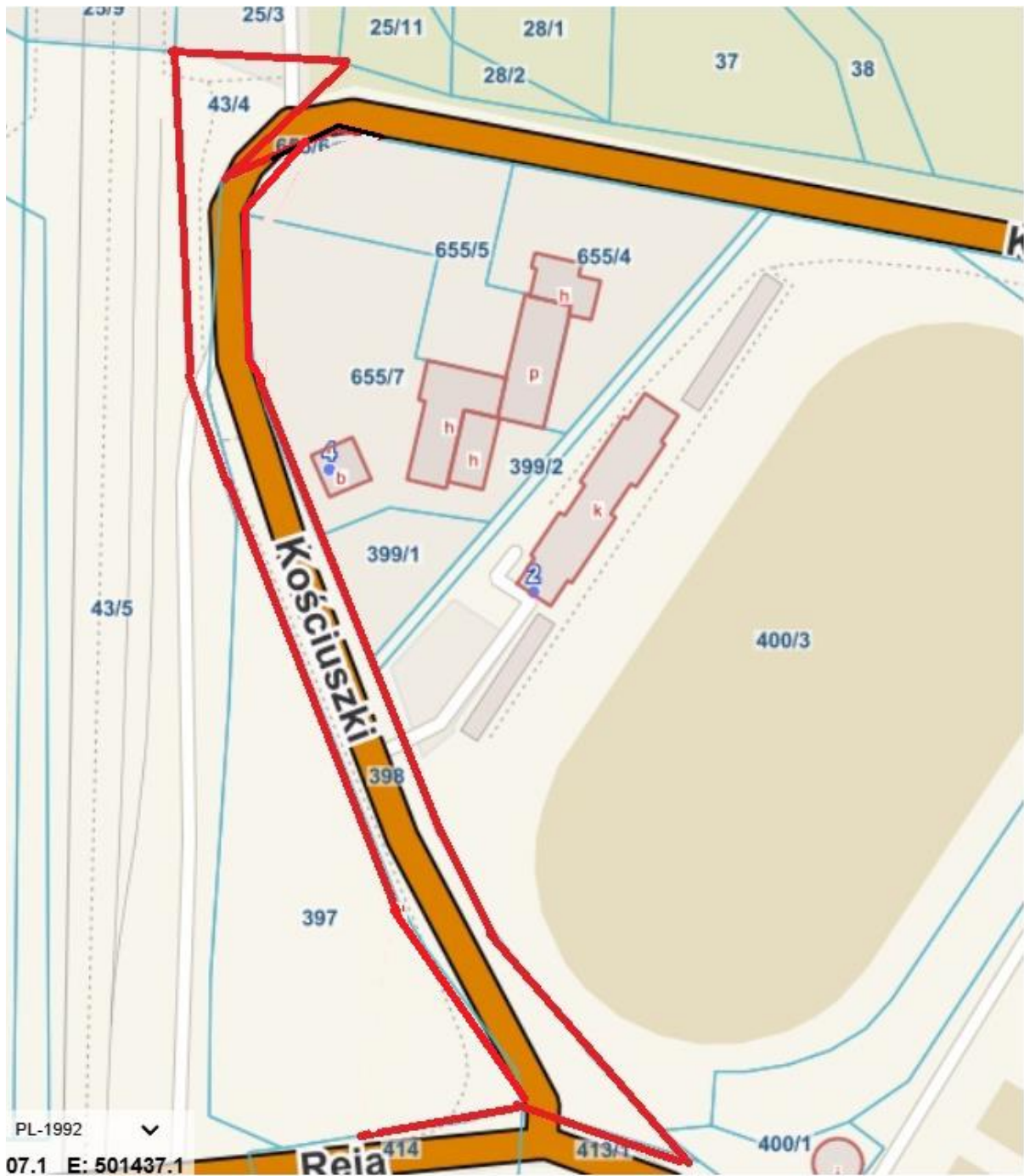
§ 4. Wykonanie uchwały powierza się Zarządowi Powiatu Sztumskiego.

§ 5. Uchwała wchodzi w życie po upływie 14 dni od dnia ogłoszenia w Dzienniku Urzędowym Województwa Pomorskiego.

Przewodniczący
Rady Powiatu
Sztumskiego

Leszek Tabor

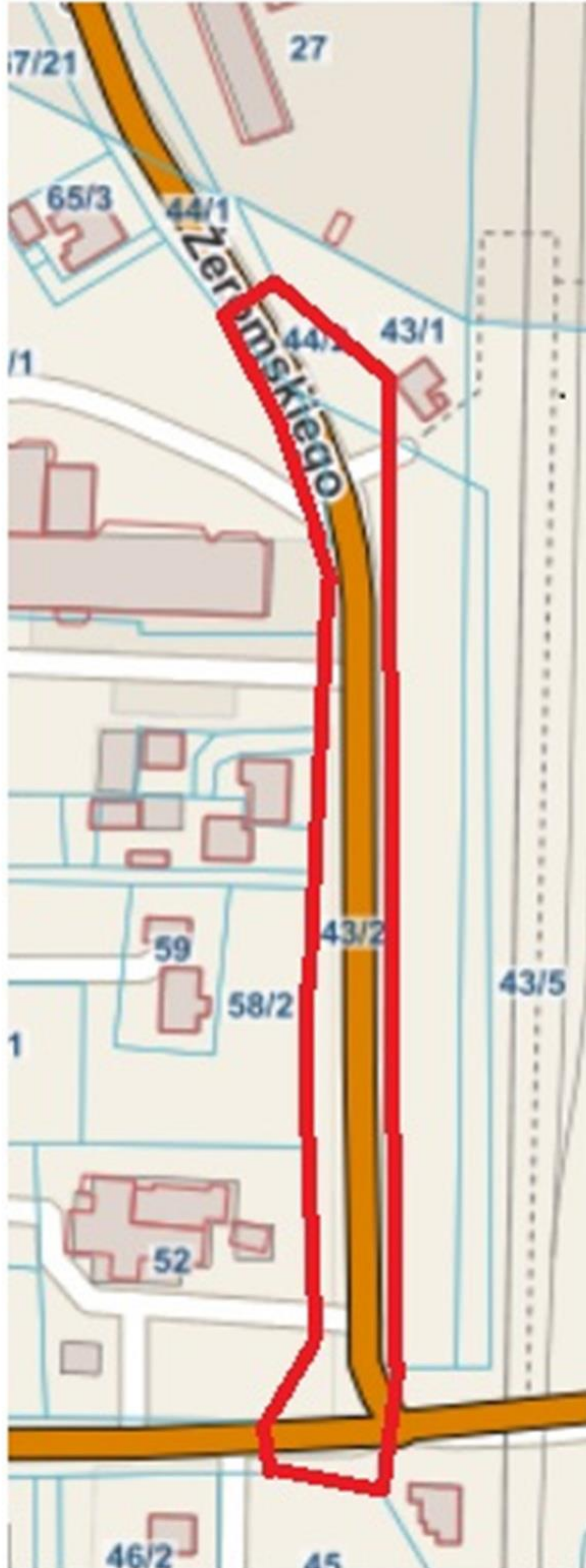
Droga powiatowa nr 3168G ul. Kościuszki w Sztumie



Droga powiatowa nr 3169G ul. Reja w Sztumie



Droga powiatowa nr 3170G ul. Żeromskiego w Sztumie



Uzasadnienie

Pismem nr GKI.7210.1.1.2025 z dnia 26 sierpnia 2025 r. Burmistrz Sztumu poinformował Zarząd Powiatu, że na najbliższej sesji Rady Miejskiej planuje podjąć uchwałę o nadaniu przedmiotowym odcinkom dróg kategorii dróg gminnych. Ponadto, Rada Powiatu Sztumskiego podjęła uchwałę w sprawie wyrażenia zgody na zawarcie umowy darowizny działek stanowiących własność Powiatu Sztumskiego, w celu realizacji zadania publicznego polegającego na „Utworzeniu węzła integracyjnego przy zmodernizowanej stacji kolejowej PKP w Sztumie obejmującego swoim zakresem między innymi drogi powiatowe tj. nr 3169G ul. Reja, nr 3168G ul. Kościuszki, nr 3170G ul. Żeromskiego”. Zarząd Powiatu w Sztumie w dniu 29 sierpnia 2025 r. zwrócił się do Burmistrza Sztumu z wnioskiem o udzielenie opinii dotyczącej pozbawienia kategorii dróg powiatowych nr 3168G ul. Kościuszki (dz. nr 398 obręb geodezyjny 0002 Sztum, dz. nr 43/4 obręb geodezyjny 0004 Sztum), nr 3170G ul. Żeromskiego (dz.nr 43/2, 44/2, obręb geodezyjny 0004 Sztum) oraz nr 3169G ul. Reja (dz. nr 414, 413/1 obręb geodezyjny 0002 Sztum) na terenie miasta Sztum z jednoczesnym ich zaliczeniem do kategorii dróg gminnych, Burmistrz wniosek zaopiniował pozytywnie.

Przedmiotowe drogi powiatowe (ul. Kościuszki, ul. Żeromskiego, ul. Reja) nie spełniają przesłanek kategorii dróg powiatowych, powyższe drogi (ulice) posiadają lokalne znaczenie stanowiące uzupełnienie sieci dróg służących miejscowym potrzebom. Spełniają wymogi art. 7 ust 1 ustawy o drogach publicznych jakimi powinny charakteryzować się drogi gminne. Pozbawienie i zaliczenie dróg do danej kategorii może być dokonane nie później niż do końca trzeciego kwartału danego roku z mocą obowiązującą od dnia 1 stycznia 2026 r.

Zgodnie z art. 10 ust.1-3 w związku z art. 6a ust. 2 ustawy z dnia 21 marca 1985 r. o drogach publicznych (t.j. Dz. U. z 2025 r., poz. 889) dopuszczone jest pozbawienie drogi dotychczasowej kategorii pod warunkiem jednoczesnego zaliczenia jej do drogi nowej kategorii. Pozbawienie kategorii drogi powiatowej następuje w drodze uchwały rady powiatu w porozumieniu z zarządem województwa, po zasięgnięciu opinii wójtów, (burmistrzów, prezydentów miast) gmin, na obszarze których przebiega droga oraz po zasięgnięciu opinii zarządów sąsiednich powiatów. W związku z powyższym, podjęcie uchwały jest zasadne.