

UCHWAŁA NR 445/2023
ZARZĄDU POWIATU SZTUMSKIEGO

z dnia 21 listopada 2023 r.

w sprawie zawarcia umowy użyczenia Gminie Sztum, nieruchomości stanowiących własność Powiatu Sztumskiego w celu realizacji zadania publicznego polegającego na „Utworzeniu węzła integracyjnego przy zmodernizowanej stacji kolejowej PKP w Sztumie obejmującego swoim zakresem między innymi drogi powiatowe tj. nr 3169G – ulica Reja, nr 3168G – ul. Kościuszki, nr 3170G – ul. Żeromskiego”.

Na podstawie art. 32 ust. 2. pkt. 3, ustawy z dnia 5 czerwca 1998 r. o samorządzie powiatowym (Dz. U. z 2022 r. poz. 1526 z póź. zm.), art. 25b w związku z art. 23 ust. 1 pkt. 7a, art. 35 ust. 1a ustawy z dnia 21 sierpnia 1997 r. o gospodarce nieruchomościami (Dz. U. z 2023 r. poz. 344 z późn. zm.), art. 19 ust. 2 pkt 3, art. 22 ust. 2 ustawy z dnia 21 marca 1985 r. o drogach publicznych (Dz. U. z 2023 poz. 645 z późn. zm.) Zarząd Powiatu Sztumskiego uchwala co następuje:

§ 1.

Wyraża się zgodę na zawarcie umowy użyczenia na czas do trzech miesięcy, Gminie Sztum niżej wskazanych nieruchomości stanowiących własność Powiatu Sztumskiego: □ działki nr 397, 398, 414, 415/1, 655/8, część działki nr 413 oznaczonej w załączniku graficznym nr 1, położonych w obrębie 2 – miasta Sztum, wchodzących w skład drogi powiatowej nr 3168G; □ działki nr 43/2, 43/3, 43/4, 86/2, część działki nr 44 oznaczonej w załączniku graficznym nr 2, położonych w obrębie 4 – miasta Sztum, wchodzących w skład drogi powiatowej nr 3170G; w celu realizacji celu publicznego polegającego na „Utworzeniu węzła integracyjnego przy zmodernizowanej stacji kolejowej PKP w Sztumie obejmującego swoim zakresem między innymi drogi powiatowe tj. nr 3169G – ulica Reja, nr 3168G – ul. Kościuszki, nr 3170G – ul. Żeromskiego”.

§ 2.

Użyczenie następuje w drodze zawarcia umowy użyczenia.

§ 3.

Wykonanie uchwały powierza się Przewodniczącemu Zarządu Powiatu Sztumskiego.

§ 4.

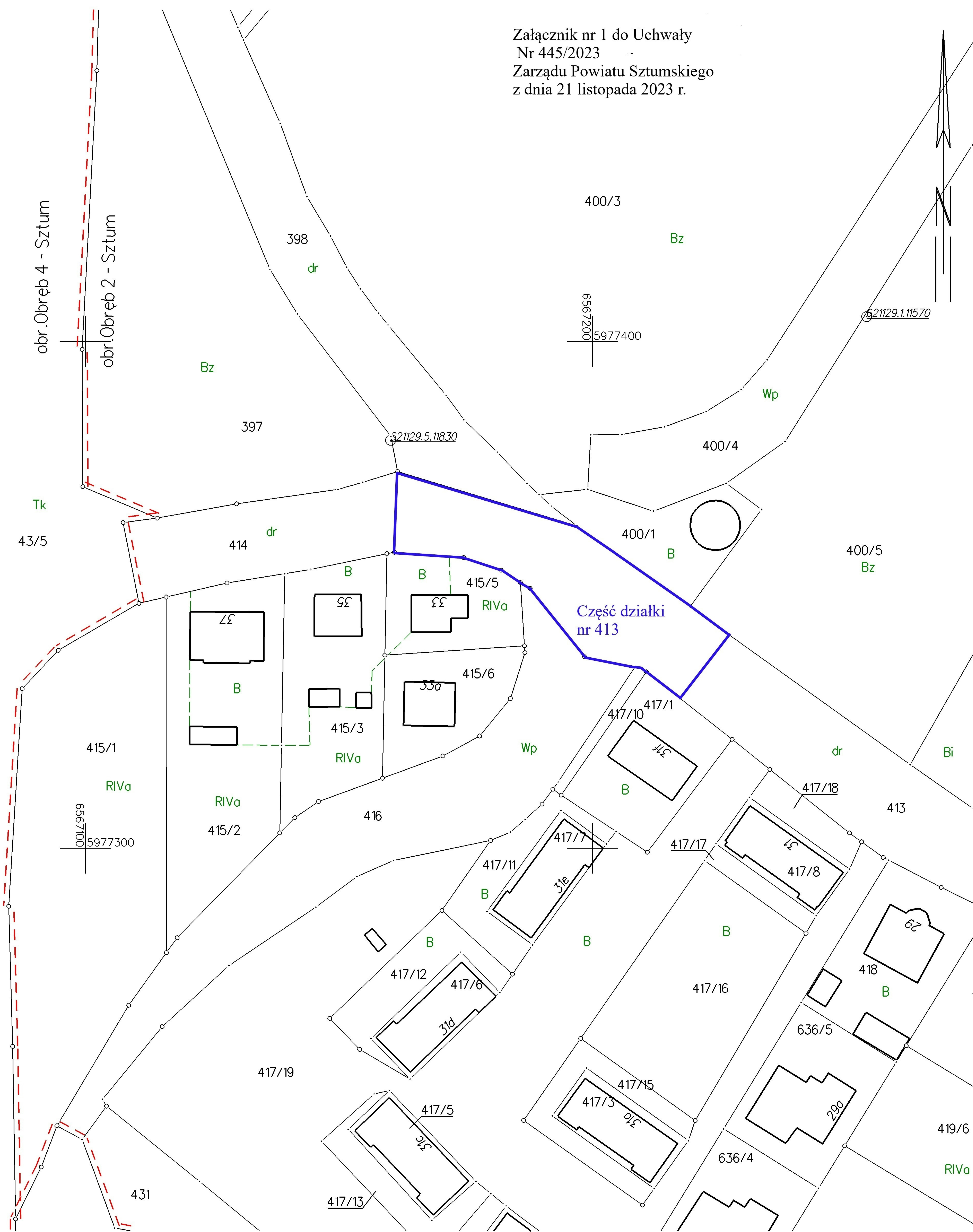
Uchwała wchodzi w życie z dniem podjęcia.

Przewodniczący Zarządu
Powiatu Sztumskiego

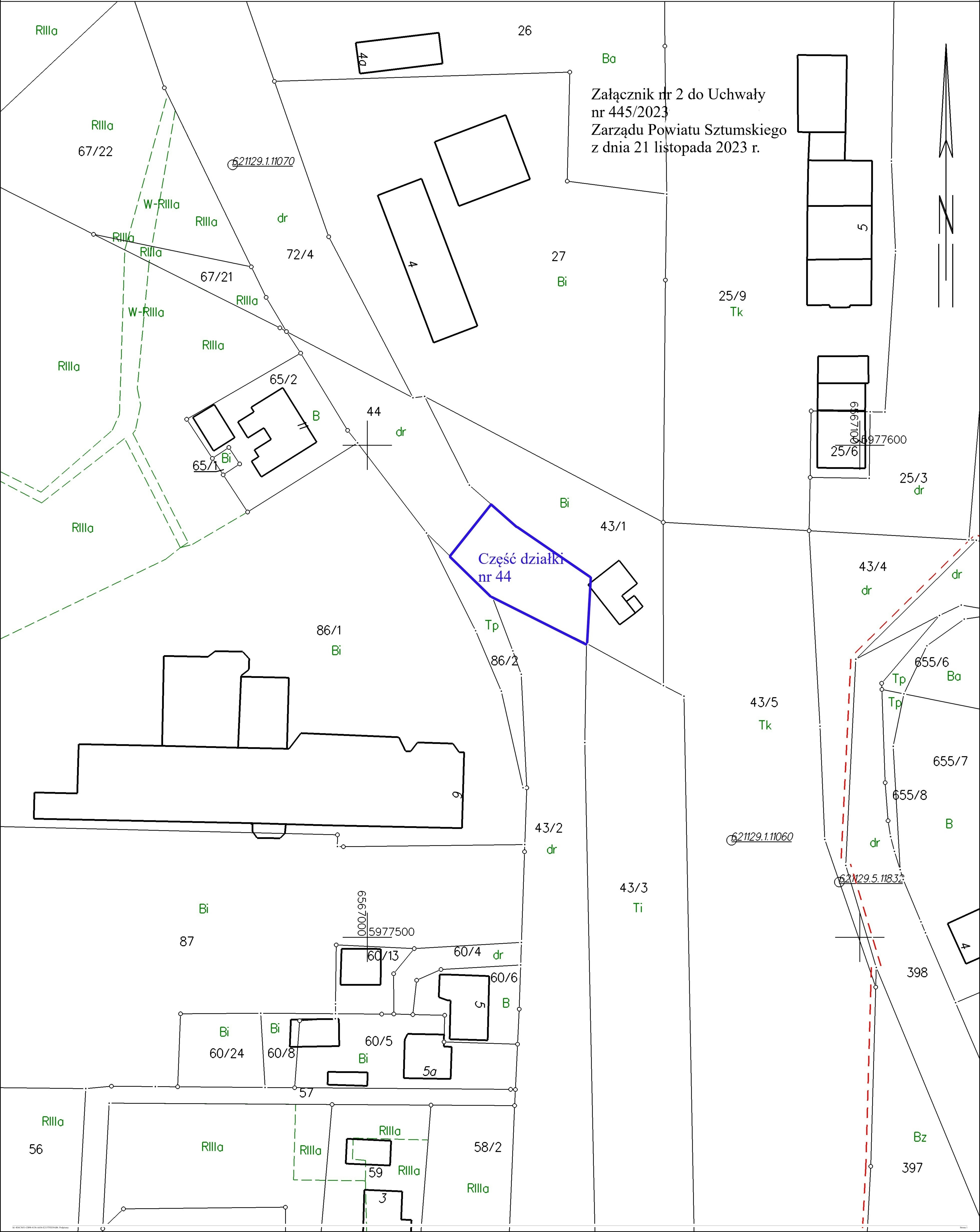
Leszek Sarnowski

obr. Obręb 2 - Sztum 0002: dz. 413
SKALA 1:1000

Załącznik nr 1 do Uchwały
Nr 445/2023
Zarządu Powiatu Sztumskiego
z dnia 21 listopada 2023 r.



obr. Obręb 4 - Sztum 0004: dz. 44
SKALA 1:1000



UZASADNIENIE

Z inicjatywy władz Miasta i Gminy Sztum ma być realizowane zadanie inwestycyjne polegające na utworzeniu węzła integracyjnego przy zmodernizowanej stacji kolejowej PKP w Sztumie obejmującego swoim zakresem między innymi drogi powiatowe tj. nr 3169G – ulica Reja, nr 3168G – ul. Kościuszki, nr 3170G – ul. Żeromskiego. Na powyższe zadanie Miasto i Gmina Sztum otrzymało dofinansowanie z inwestycji z rządowego funduszu Polski ŁAD: programu inwestycji strategicznych NR Edycja8/2023/8409/PolskiLad.

Z uwagi na to, że prowadzenie robót budowlanych na terenie dróg powiatowych jest zadaniem własnym Powiatu Sztumskiego, a realizacją zadania zajmie się Gmina Sztum, konieczne jest podjęcie uchwały Zarządu Powiatu Sztumskiego wyrażającej zgodę na zawarcie umowy użyczenia na czas do trzech miesięcy nieruchomości wymienionych w §1 uchwały. Zawarcie umowy użyczenia pozwoli na rozpoczęcie procedur przetargowych w celu wyłonienia Wykonawcy robót oraz prowadzenie zadania inwestycyjnego przez Gminę Sztum.

Stworzenie węzła integracyjnego wraz z drogami dojazdowymi pozwoli na podniesienie bezpieczeństwa w obrębie linii kolejowej oraz ukierunkowanie ruchu pieszego i mechanicznego w sposób uporządkowany i bezpieczny. Węzeł integracyjny będzie służył również integracji podsystemów transportu, wokół których skupione są usługi oraz miejsca pracy. Stworzone zostanie centrum miejskie i przestrzeń publiczna odpowiednia do roli w strukturze przestrzenno-funkcjonalnej miasta oraz pozycji w systemie komunikacji masowej. Ponadto ze względu na przebudowę stacji PKP w Sztumie konieczna jest poprawa bezpieczeństwa użytkowników stacji i ulic w tej części miasta.

Na podstawie art. 12 pkt 8 lit. a ustawy z 05.06.1998 r. o samorządzie powiatowym (Dz. U. z 2022 r. poz. 1526 z późn. zm.) do wyłącznej właściwości rady powiatu należy podejmowanie uchwał w sprawach majątkowych powiatu dotyczących: zasad nabywania, zbywania i obciążania nieruchomości oraz ich wydzierżawiania lub wynajmowania na czas oznaczony dłuższy niż 3 lata lub na czas nieoznaczony, o ile ustawy szczególne nie stanowią inaczej.

Zgodnie z art. 25b ustawy z dnia 24 sierpnia 1997 r. o gospodarce nieruchomościami (tj. Dz. U. z 2023 r., poz. 344 z późn. zm.) gospodarowanie powiatowym zasobem nieruchomości należy do zarządu powiatu. Zgodnie z art. 23 ust 1, pkt 7a użyczenie nieruchomości wchodzące w skład zasobu Powiatu Sztumskiego na czas krótszy niż 3 lata nie wymaga zgody Rady Powiatu Sztumskiego.

W związku z powyższym podjęcie niniejszej uchwały jest w pełni uzasadnione.